

НОВЫЕ 9 1971 товары



ТЕХНИЧЕСКИЕ ХАРАКТЕРИСТИКИ

ДВ	800	1000	1200	1400	1600	1800	2000	МЕТРЫ
СВ	200	300	400	500	600	650		М
КВ	24.0	30.4	37	45.4	54.0	63.6	74.4	М
	45	58	60	65	70	75		М
УВЧ	4.1	4.2	4.3	4.4	4.5	4.6		МЕТРЫ

AM
GM
УПРС-301

SELGA

НОВЫЕ 9 1971 товары



Ежемесячный информационный бюллетень Всесоюзного постоянного павильона лучших образцов товаров народного потребления Министерства торговли СССР

«Урал-301»	3
Больше товаров для населения	4
«Селга-403»	6
«Хазар-401»	6
Добрая слава латвийской марки	8
На Экспертном совете	8
«Маяк» — монофонический магнитофон	10
Как дела, новинки!	11
«Зайка»	13
«Смена» — детям	14
Такой полотер — впервые	16
Качество — лучше, выпуск — больше	17
Кремы, духи, одеколоны	20
Электродрель	22
Зарубежная информация	24
Моды	30
Вязание	34

Редакционная коллегия:

Главный редактор С. А. ТРИФОНОВ. Заместители главного редактора: А. В. МОРГУНОВ, Б. П. ЛЮДСКОВ, Ответственный секретарь С. И. ВОНСЕВЕР. Члены редколлегии: И. И. ГОРДЕЕВ, И. Л. ДОКТОРОВ, И. И. ТОКАРЕВ. Редакторы: Э. И. КОВАЛЕВА, В. А. ПОЛЯКОВ, Художественный редактор В. Ф. СВИРИДОВ. Технический редактор Э. М. ЭЛЬКИНА. Корректор Л. И. КУЗЬМИНА.

Графика, фото, ретушь: Е. В. ВОЛКОНСКИЙ, В. А. КАЗЬМИН, Б. М. КАПЛУНЕНКО, О. В. КАХАНОВ, Л. А. КЛОПОВ, А. С. МУНТЯН.

Адрес редакции: Москва, Бережковская наб., 6. Телефоны 240-58-63, 240-58-93.

А03175 Подл. в печать 5/VIII-71 г. Формат 60×90¹/₈, печ. л. 4. Уч.-изд. л. 5,89. Тираж 625 000 экз.
Заказ 1320. Цена 30 коп.

М. МИТЮГИН

Переносный радиоприемник III класса «Урал-301» предназначен для приема передач радиовещательных станций с амплитудной модуляцией в диапазонах ДВ, СВ, КВ и с частотной модуляцией в диапазоне УКВ. Диапазон коротких волн разбит на три поддиапазона: КВ I, КВ II и КВ III. Переключение диапазонов кнопочное.



Отличительной особенностью приемника является то, что это первый отечественный радиоприемник, выполненный на интегральных схемах.

Электрическая схема его собрана на 6 гибридных интегральных микросхемах и 5 транзисторах.

В приемнике «Урал-301» две антенны: ферритовая и телескопическая. Чувствительность для приема на внутреннюю ферритовую антенну в диапазоне ДВ не хуже 2,5 мВ/м, в диапазоне СВ — не хуже 1,5 мВ/м. При приеме на телескопическую антенну чувствительность приемника в диапазоне КВ не хуже 0,5 мВ/м, в диапазоне УКВ — не хуже 0,1 мВ/м. Избирательность при расстройке на ± 9 кГц в диапазонах ДВ и СВ не менее 22 дБ.

Акустическая система радиоприемника состоит из громкоговорителя типа 0,5 ГД-31 с резонансной частотой 200 Гц. Максимальная выходная мощность

0,4 Вт, номинальная — 250 мВт. Полоса воспроизводимых звуковых частот при приеме радиостанций в диапазоне ДВ, СВ и КВ от 315 до 3550 Гц, а в диапазоне УКВ — от 315 до 7000 Гц.

Питание приемника осуществляется от 6 элементов типа 343 или от двух батарей типа КБСЛ. Продолжительность работы при питании от элементов типа 343 составляет 30 час., а при питании от батарей типа КБСЛ — не менее 10 час.

Радиоприемник имеет регуляторы тембра и громкости. Последний служит также для включения и выключения приемника.

На корпусе есть гнезда для подключения наружной антенны, внешнего источника питания и головного телефона.

Габариты 220 × 210 × 68 мм.

Вес без источников питания 2 кг.

«УРАЛ-301»

БОЛЬШЕ ТОВАРОВ ДЛЯ НАСЕЛЕНИЯ

Л. БЕНЬКОВИЧ,
председатель Куйбышевского
облплана

В решениях XXIV съезда КПСС предусматривается необходимость увеличения производства товаров культурно-бытового назначения и хозяйственного обихода во всех отраслях промышленности, расширения и обновление ассортимента товаров, повышение их качества. Местные советы Куйбышевской области систематически проводят работу по увеличению производства товаров на всех предприятиях независимо от их ведомственного подчинения.

Организационно эта работа строится таким образом, что ежегодно на основе заявок торговых баз плановые органы разрабатывают программу производства товаров и согласовывают ее с предприятием. Затем эти предложения направляются министерствам, предприятия которых привлекаются к производству товаров, Госплану РСФСР, Госплану СССР для включения предложений в план. Следует сказать, что эта работа не всегда проходит гладко. К сожалению, не все министерства своевременно и добросовестно относятся к нашим предложениям.

Нами изыскиваются возможности подклячения все новых предприятий к производству товаров для населения. За последний год привлечено еще 7 предприятий, не занимающихся ранее выпуском товаров широкого потребления, и сейчас в основном все предприятия области участвуют в этой работе.

В 1971 г. в области будет произведено товаров на сумму свыше 1 млрд. 100 млн. руб., в том числе товаров культурно-бытового назначения и хозяйственного обихода на сумму более 200 млн. руб., что превышает уровень прошлого года на 20%.

Опережающий рост имеют товары повышенного спроса. Так, выпуск мусоробуки возрастает на 37%, алюминиевой хозяйственной посуды (кастрюли, бидоны, чайники, сковороды, кружки) — на 49, лодочных моторов новых модификаций и повышенной мощности — на 16, стабилизаторов напряжения — на 88% и т. д. В области налажено производство телевизоров, часов, туристического инвентаря, прогулочных катеров, лодочных моторов, хозяйственного инвентаря и жилищно-бытовых изделий, посуды и мусоробуки, товаров бытовой химии и домашнего обихода, игрушек и сувениров, швейных и трикотажных изделий, обуви и т. д.

Однако потребность населения в ряде товаров все еще не удовлетворяется. Естественно, что в производстве товаров область не работает по принципу замкнутого хозяйства: часть наших товаров вывозится в другие области и экономические районы, часть товаров мы завозим к себе.

Следует признать, что далеко не весь завоз товаров в область оправдан и необходим. В ряде случаев — это резуль-

тат того, что еще далеко не в полную меру используются внутриобластные возможности. Возьмем, к примеру, прошлые изделия из дерева (пленки, скалки и др.), необходимые каждой семье. У нас этих изделий производится все еще недостаточно по количеству, в ряде случаев они хуже по качеству и дороже по стоимости, чем привозные. Не лишне заметить, что Министерство лесного хозяйства установило на 1971 г. план по производству товаров из древесины подведомственным организациям, расположенным в Куйбышевской области, на сумму 210 тыс. руб., что ниже уровня производства их в прошлом году.

Куйбышевский обком КПСС и Облсплком рассмотрели этот вопрос и установили на 1971 г. по управлению лесного хозяйства дополнительное задание в сумме 190 тыс. руб., т. е. почти удвоили годовой план. За прошедшие пять месяцев план и дополнительное задание успешно выполняются.

Мы достаточно широко используем практику согласованных с заводами дополнительных заданий по группе товаров повышенного спроса. На 1971 г. дополнительное задание по предприятиям области превышает 11 млн. руб., что составляет 6% к плану производства. В основном увеличение производства идет за счет резервов, сэкономленного сырья и материалов, лучшего использования отходов, но в некоторой части связано и с дополнительными фондами.

В работе по увеличению производства товаров ширпотреба принимают участие предприятия промышленности местного подчинения, союзной и союзно-республиканской промышленности, ряд других организаций, имеющих хотя и небольшую удельный вес, но все же значимую заметное место в этой большой работе. Облсплком принимает меры к тому, чтобы возрастала роль и значение местной промышленности в удовлетворении потребностей населения на многие товары массового спроса.

Выпуск товаров на предприятиях местного подчинения растет значительно быстрее, чем в среднем по области. Они расширяют производство кожаной и текстильной галантереи, художественных изделий сувениров, хозяйственных товаров и т. д.

Недавно областной Совет депутатов трудящихся рассмотрел вопрос о перспективах развития местной промышленности, разработал и утвердил программу расширения действующих и строительства новых предприятий. Объем выпуска товаров за пятилетие возрастет в 1,8 раза, в том числе товаров культурно-бытового назначения и хозяйственного обихода в 3 раза, повысится качество изделий, разнообразней станет ассортимент. Предусматривается рост производства

товаров и на предприятиях союзной и союзно-республиканской промышленности. Сейчас разрабатывается план роста производства товаров на 1971—1975 гг. В условиях нашей области министерствам станкостроительной промышленности, строительной, дорожной и коммунального машиностроения, автомобильной промышленности необходимо предусмотреть более высокие темпы роста производства товаров народного потребления на своих предприятиях, ибо до настоящего времени они недостаточны.

Мы стремимся ввести производство товаров в организованное русло, создать на крупных предприятиях специализированные цеха, а на более мелких — специализированные участки по производству товаров народного потребления. Можно привести такой пример. Руководство Куйбышевского завода киноаппаратуры внесло предложение о реконструкции предприятия, но при этом не предусмотрело организацию цеха по производству товаров народного потребления. Облсплком внес поправку, и руководство завода согласилось, чтобы реконструкция предприятия включала организацию цеха по выпуску товаров в объеме, превышающем в 2 раза нынешний уровень их производства.

Мы стремимся к организации самостоятельных цехов и участков еще и потому, что это увеличивает возможности обновления ассортимента изделий. В условиях все расширяющегося потока товаров возрастает требовательность покупателей и процесс обновления ассортимента товаров является неизбежным. Несмотря на то что это осложняет производство, предприятия должны учитывать требования торговли и принимать это как норму. В этом деле мы рассчитываем на поддержку министерств. Вместе с тем и торгующие организации должны лучше знать и изучать спрос населения, с тем чтобы в течение года не было отказов от согласованных объемов производства товаров.

Есть у нас еще недостатки в использовании отходов промышленности для увеличения производства товаров. В связи с этим умственно обратим внимание на несовершенство форм учета отходов, утвержденных ЦСУ, которые не позволяют оценить отходы и вносить предложение по вовлечению их в производство.

Местные Советы Куйбышевской области, выполняя постановления ЦК КПСС «О мерах по дальнейшему улучшению работы районных и городских Советов депутатов трудящихся», под руководством партийных организаций активизируют свою деятельность по координации работы расположенных на территории предприятий, усиливает контроль за выполнением планов производства товаров народного потребления,



Керамика

В текущей пятилетке резко возрастет выпуск изделий из фарфора и керамики — строятся новые предприятия, расширяются действующие, вводится современное оборудование, передовая технология.

Расширяет свое производство Куйбышевский завод стройкерамики. В 1974 г. будет построен новый корпус, благодаря чему производство керамических изделий возрастет на 50%.

В этом году на заводе создано несколько интересных новинок. Некоторые из них показаны на этих страницах бюллетеня. Автор всех этих вещей художник Майский Л. С.

Своеобразен чайный сервиз «Подарочный». Он со-

стоит из чайника, сахарницы и шести кружек. Все предметы сервиза украшены оригинальным рисунком, который хорошо сочетается с формой изделия. Цена 25 руб.

Чайно-кофейный сервиз «Орнамент» насчитывает 15 предметов: кофейник, чайник, сахарница и шесть чашек с блюдцами. На всех изделиях выполнен лаконичный орнаментальный рисунок, опоясывающий предметы, благодаря которому сервиз получил свое название. Цена 27 руб.

Всего в этом году Куйбышевский завод стройкерамики выпустит бытовых изделий на общую сумму 1 млн. 200 тыс. руб.

Рижский радиозавод имени А. С. Попова разработал переносный радиоприемник IV класса «Селга-403», предназначенный для приема радиовещательных станций

в диапазоне длинных и средних волн. Прием радиопередач ведется на внутреннюю ферритовую антенну.

К радиоприемнику можно подключать внешнюю антенну и головной телефон.

Радиоприемник «Селга-403» выполнен по супергетеродинной схеме

на трех транзисторах и одной микросхеме.

Входная цепь и преобразователь частоты (транзистор КТ 315 А) выполнены по схеме, аналогичной схеме приемника «Селга-402» (в отличие от нее в новую схему включен фильтр РС).

Тракт ПЧ, а также детектор и каскады УНЧ, за исключением оконечного, построены на интегральной схеме типа 2КЖА-421, содержащей 6 транзисторов.

Выходной каскад УНЧ построен на двух транзисторах типа КТ-315А по двухтактной трансформаторной схеме в режиме АВ.

По сравнению с аналогичными моделями в новом радиоприемнике значительно уменьшены размеры печатной платы за счет применения микросхемы, имеющей размеры 26×22×13 мм. Улучшены и его акустические свойства за счет применения громкоговорителя 0,5 ГД-21, что позволило повысить выходную мощность (номинальную) до 220 мвт.

Питание «Селга-403» теперь осуществляется от 6 элементов типа «316».

В новом радиоприемнике предусмотрена индикация включения питания регулятором громкости. Шкала диапазонов круглой формы, что хорошо сочетается с легким и плавным ходом настройки приемника.

Пластмассовый корпус имеет размеры 195×95×50 мм.

Вес приемника 650 г.

В 1972 г. Рижский радиозавод имени А. С. Попова выпустит 475 тыс. радиоприемников «Селга-403».

Бакинский радиозавод подготовил производство радиоприемников IV класса «Хазар-401», которые предназначены для приема радиовещательных станций

в диапазонах длинных и средних волн. «Хазар-401» разработан на базе выпускаемого радиоприемника «Гиала».

Он претерпел изменения в части внешнего оформления.

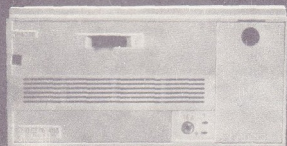
Стала наиболее читаемой шкала диапазонов: она имеет выпуклую форму и подсветку.

По иному решена конструкция ручки для переноса. Питание приемника осуществляется от двух батарей типа КБСЛ-0,5.

При этом обеспечивается номинальная выходная мощность 150 мвт.

Габариты приемника 255×186×77 мм.

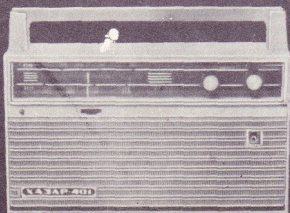
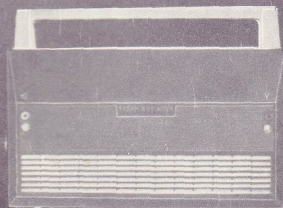
Вес без источников питания 1,5 кг. В 1971 г. завод выпустит 150 тыс. радиоприемников «Хазар-401».



«СЕЛГА-403»



«ХАЗАР-401»



В арсенал художников



Н. ЕКИМОВА

Для студентов высших художественных училищ и художественных вузов, художников, скульпторов и всех, кто увлекается живописью и скульптурой, Производственный комбинат художественного фонда СССР подготовил к массовому производству несколько видов изделий улучшенного качества, практичных и удобных: этюдник, наборы резцов и стеков. Этюдник на складных ножках состоит из деревянного лакированного ящика, внутри которого есть отделения для тюбиков с краской и кистей, а также специальный отсек для масляной палитры, по размеру ящика, накладывается деревянная палитра, покрытая лаком и закрепляемая металлическими вертушками. В торце крышки сделаны выдвижные картинодержатели из металлического прутка, позволяющие делать наброски на холсте большого размера с подрамником. Ножки этюдника трехколен-

ные, телескопические, из дюралевого труб. Закрепляются они в заданном положении при помощи «барашков». Размеры этюдника 400×275×70 мм. Цена 19 руб. Набор резцов для работы по линолеуму предназначен для художников, увлекающихся гравюрами. Набор состоит из 10 резцов, которые уложены в деревянный ящик с крышкой. Рамка свободно поворачивается и может устанавливаться в вертикальном и горизонтальном положении. Размер ящика 375×175×45 мм. Цена 17 р. 80 к. Для скульпторов и любителей лепки большой интерес представит набор стеков. Стеки изготавливаются из высококачественного материала — самшита. Набор состоит из 11 стеков различной формы и конфигурации, которые укладываются в деревянный ящик с выдвижной крышкой размером 240×220×45 мм. План выпуска на 1971 г. — 1000 наборов. Цена 15 руб.

ДОБРАЯ СЛАВА ЛАТВИЙСКОЙ МАРКИ

К. ОЗОЛИН,
министр легкой промышленности Латвийской ССР

Директивами по пятилетнему плану развития народного хозяйства СССР на 1971—1975 гг. предусмотрены небывалые темпы роста всех отраслей легкой промышленности.

Работники легкой промышленности Латвийской ССР перевыполнили задание восьмого пятилетнего плана по увеличению выпуска продукции: при плане 41,9% объем производства увеличился на 55,5%. Этому во многом способствовало техническое перевооружение действующих предприятий, ввод в строй нового производственного корпуса чулочной фабрики «Арвора», центральной отделочной фабрики для хлопчатобумажных и льняных тканей на текстильном комбинате «Ригас мануфактура», Орскского трикотажного комбината, реконструкция ряда других предприятий.

В результате проделанной работы за 1966—1970 гг. выпуск важнейших изделий значительно увеличился. Так, шерстяных тканей — на 37,5%, льняных — на 44,8, чулочно-носочных изделий — на 56,3, верхнего трикотажа — на 63,3, швейных изделий — на 47,4, обуви кож-ной — на 47, фарфоровой посуды — на 47%, нетканых изделий типа тканей — в 3,38 раза.

На предприятиях проводится постоянная работа по повышению качества изделий, расширению и обновлению ассортимента. В последние годы были освоены многие виды высоких отделок тканей. Сейчас почти половина всех хлопчатобумажных тканей выпускается с малосминаемой отделкой, поощением и тиснением, с малоусадочной химической отделкой, несмываемым аппретом. Резко возрос выпуск шерстяных и шелковых тканей с высокими видами отделки, с применением новых красителей и других отделочных материалов, с широкой колористической гаммой современного направления. Хорошую репутацию завоевали предметы женского туалета, верхний и бельевой трикотаж, чулочно-носочные, кожанлатерейные и другие изделия.

В дни предсезонной вахты предприятия легкой промышленности республики выпускали 44 изделия со Знаком качества, среди них — женские зимние пальто фирмы «Латвия»; мужские сорочки и предметы женского туалета фирмы «Ригас апгербс», купальные костюмы и белье производственного объединения «Сарканийс ритс» и фабрики «Ригас адитајс», шелковые ткани производственного объединения «Ригас аудумс», мужские полуботины обувного комбината «Даугава», сумки и мелкая кожанлатерейная комбина «Солдарис», мужские носки фабрики «Арвора».

Как и все советские люди, работники легкой промышленности Латвии держали трудовую вахту в честь XXIV съезда КПСС. Взятые в честь съезда обязательства выполнены. За 4 месяца сверх плана выпущено более 800 тыс. м различных тканей, 235 тыс. шт. трикотажных, 235 тыс. чулочно-носочных и 339 тыс. шт.

фарфоровых изделий, более чем на 2 млн. руб. швейных и кожанлатерейных изделий.

В этом году по сравнению с 1970 г. в 3 раза увеличился выпуск хлопчатобумажных тканей с устойчивым поощением, в 15 раз — тканей с устойчивым тиснением (их выпускает комбинат «Ригас мануфактура»), в 4 раза — махровых тканей (производственное объединение «Саркана текстилицеце»). Интересны ткани для женских осенних костюмов (букированная «Лига») и для детских платьев «Яна» фабрики «Текстилиана»; необычна по своей структуре и колористическому оформлению новая чистошерстяная ткань для платьев «Идене» фабрики «Ригас текстилс», хорошие длинные женские шарфы и платки с бахромой и без бахромы комбината «Саулс». Швейные фирмы «Латвия» и «Ригас апгербс» в этом году выпускают более 470 новых швейных изделий, в том числе женские платья и костюмы из трикотажного полотна кремплен, женские пальто из синтетической ткани пелак, женские и мужские плащи из новой плащевой синтетической ткани, платье из шелковых тканей жаккардового переплетения с металлитом и т. д. Более чем на 60% обновляется ассортимент обуви. Будет освоено 119 новых моделей и 17 новых видов колодок. Среди новинок — обувь из лаковой кожи и с верхом из кожи с новыми видами отделок полулинового крашения, с декоративными платформами, решенными тонально к материалу верха.

Осуществление намеченных партий задач — в интересах всего советского народа. Вот почему в наших социалистических обязательствах на первый год пятилетки наряду с объемами показателей и стоят вопросы улучшения и расширения ассортимента и качества изделий, подготовки продукции к государственной аттестации на Знак качества. Выпуск трикотажных изделий должен возрасти в 1,9 раза, шелковых и льняных тканей — почти в 2 раза, шерстяных и хлопчатобумажных — на 20%, чулочно-носочных изделий — на 56, швейных изделий и фарфоровой посуды — на 47%. Нами разработаны необходимые мероприятия по техническому перевооружению предприятий, внедрению прогрессивной технологии, по освоению проектных мощностей нового оборудования и новостроек, ряд других инженерно-технических и организационных мер. Однако не все зависит только от усилий промышленных предприятий наших отраслей. К сожалению, еще нередко поставщики сырья и материалов нарушают договорные условия поставки, не удовлетворяются также потребности в отдельных видах прикладных и отделочных материалов, химикатов и красителей, нового технологического оборудования.

Нет сомнения в том, что наши рабочие и инженерно-технические работники, художники и модельеры, конструкторы и колористы, новаторы и передовики производства приложат максимум усилий и сделают все зависящее от них для того, чтобы поддержать добрую славу латвийской марки.

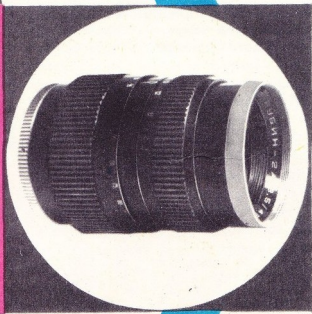
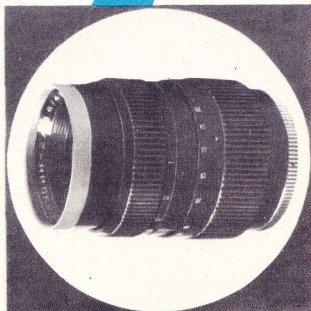
Большая группа новинок, подготовленная рядом промышленных предприятий нашей страны, была рассмотрена на очередном заседании Экспертного совета Всесоюзного постоянного павильона лучших образцов товаров народного потребления.

В начале заседания Совет обсудил новый ассортимент изделий вологодского кружевного объединения «Снежинка». За систематический выпуск новых высокохудожественных кружев и кружевных изделий высшего качества Экспертный совет присудил коллективу объединения диплом I степени с выплатой ежегодной денежной премии. К массовому выпуску утверждены телевизионные приемники II класса — «Ладога-20а» и «Ладога-205Д»; телевизор III класса — «Весна-301» и «Весна-302»; радиоприемник IV класса «Сокол-403»; переносный магнитофон II класса «Астра-5»; электроигривающее устройство I класса. Одобрены к выпуску и такие образцы товаров культурно-бытового назначения, как 16-миллиметровый кинонемочный аппарат «Альфа»; пластмассовая гнессированная мотоколяска «Ор-2500»; мопед модели ЛМ-1455 «Селена» (Автомат-50) с автоматической трансмиссией; мужской дорожный велосипед модели «В-143»; металлическая теннисная ракетка; новые бумажно-беловые изделия; оригинальные карнавальные украшения из металлизированной полимерной пленки; шариковая ручка модели РШ-111; малогабаритная вычислительная машинка с электрическим приводом «Быстрица-2»; новые образцы литых металлических игрушек («Противотанковая ракетная установка», «Амфибия», набор «Солдаты»).

Из товаров хозяйственного обихода Экспертный совет утвердил к выпуску компрессионный холодильник «Сняг-10» типа КШ-180; оригинальный по конструкции и оформлению электрокамин «Тулукое» («Огонек»); кондиционер испарительного типа с химической интенсификацией процессов охлаждения модели КИГ-1-4,5; пластмассовую стиральную машину «Малютка» типа СМ-1; оригинальную квадратную скороструйную иришную; новые стеклянные изделия.

Высокую оценку дал Экспертный совет новому ассортименту изделий предприятий легкой промышленности. Премии удостоены коллективы предприятий: Владимирской швейно-трикотажной фабрики имени НХ съезда КПСС (новые образцы трикотажных изделий — женские блузки, молодежные костюмы, ночные сорочки, гарнитур, комбинации); фирмы «Подмосковье» (полушерстяные ткани для пальто «Снегирь», «Журавушка» и «Фантазия»); московской обувной фабрики «Заря свободы» (образцы женских летних открытых туфель новых фасонов и моделей с верхом из искусственных кож); московской обувной фабрики «Парижская коммуна» (оригинальные модели сапожек, женских туфель, детской обуви с применением металлической фурнитуры); казанской обувной фабрики «Кожубов» (образцы женской обуви новых фасонов и моделей).

Фото- люби- телям



«Зра-6» и «Рубин-2А» — два новых фотообъектива производства киевского завода «Арсенал».

Фотообъектив «Зра-6» является шестилинзовым анастигматом и предназначен в качестве основного объектива для фотоаппарата «Киев-10» с форматом кадра 24×36 мм. Он имеет следующие технические данные:

Фокусное расстояние, мм	49,5
Относительное отверстие	1:1,5
Угловое поле зрения	48°
Пределы диафрагмирования	От 0,4 до «бесконечности»

Рабочее расстояние, мм	44
Габариты, мм	61×57
Вес, г	280

Сменный объектив «Рубин-2А» также предназначен для фотоаппарата «Киев-10».

Б. ГРОМАКОВСКИЙ

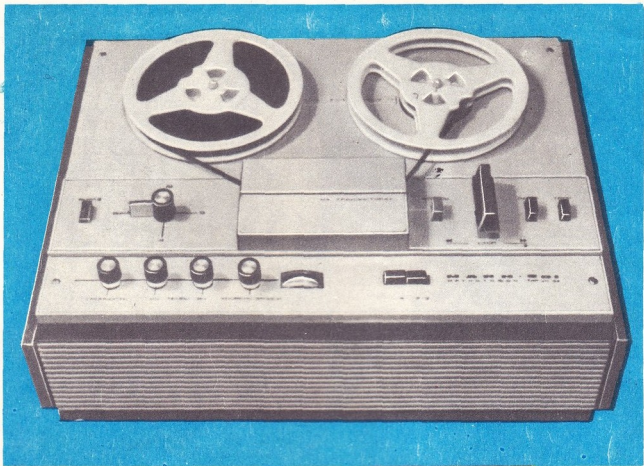
Технические данные объектива «Рубин-2А»

Фокусное расстояние, мм	45—80
Относительное отверстие	1:3,5
Пределы диафрагмирования	От 1:3,5 до 1:22
Угловое поле зрения	51°—30°
Пределы фокусировки	От 1 до «бесконечности»
Рабочий отрезок, мм	44
Максимальный диаметр оправы, мм	61
Вес с крышкой, г	415
Длина объектива, установленного на «бесконечность», мм	90

Объектив «Рубин-2А» является десятилинзовым анастигматом с переменным фокусным расстоянием. Оформление фотообъективов соответствует современным требованиям.

Переносный монофонический магнитофон II класса «Маяк» предназначен для четырехдорожечной записи и воспроизведения речевых и музыкальных программ на магнитную ленту типа 10 от микрофона, звукоснимателя, приемника, телевизора, радиотрансляционной линии, с другого магнитофона.

Воспроизведение записи осуществляется или через собственную акустическую систему при помощи встроенного громкоговорителя типа 2ГД-22 или посредством подключения внешней акустической системы или головных телефонов. Номинальная выходная мощность магнитофона 2 вт. Скорости движения магнитной ленты: 19,05; 9,53 и 4,76 см/сек. Рабочий диапазон частот канала записи — воспроизведения на скорости 19,05 см/сек. составляет 40—16 000 гц; на скорости 9,53 см/сек. — от 63 до 12 500 гц; на скорости 4,76 см/сек. — от 80 до 8000 гц. Относительный уровень помех канала записи — воспроизведения 42 дб.



Магнитофон обеспечивает наложение записи на имеющуюся уже запись без стирания последней, контроль расхода магнитной ленты по мерной шкале, а также визуальный контроль уровня записываемого сигнала с помощью стрелочного индикатора. Конструктивно магнитофон «Маяк» выполнен из отдельных блоков. Лентопротяжной механизм собран по одномоторной кинематической схеме, а электрическая часть смонтирована на 13 транзисторах. Размер применяемой катушки № 15. Питание магнитофона осуществляется от сети переменного тока напряжением 127 и 220 в.

В магнитофоне есть отдельные регуляторы уровней записи и воспроизведения, отдельные регуляторы тембра по низким и высоким частотам, переключатель дорожек, кнопка кратковременной остановки ленты при записи и воспроизведении, индикатор включения магнитофона и клавиша отключения встроенного громкоговорителя.

Габариты магнитофона 430×325×165 мм. Вес не более 11,5 кг. В 1971 г. будет выпущено 5000 магнитофонов «Маяк», в 1972 г. — около 100 тыс. шт.

«МАЯК» — монофонический магнитофон

Как гела, новинки?

Выпуск новой любительской кинокамеры «Кварц 1X8С-1» освоен Красногорским механическим заводом.

В настоящее время аппарат изготавливается небольшими партиями, но в торговую сеть не поступает в связи с тем, что в продаже отсутствует киноплёнка «Супер 1X8» в расфасовке по 15 м, предназначенная для зарядки в специальные кассеты, используемые в данном аппарате. Вопрос о производстве и поставке указанной плёнки решается Министерством химической промышленности СССР.

Главный инженер завода
О. Устинов

В настоящее время на предприятии заканчивается подготовка производства к выпуску телевизора «Каскад-202». Серийное изготовление телевизоров начнется с III квартала 1971 г.

Директор куйбышевского завода
«Экран»
С. Кращин

Первая партия электроакустического блока «Эскаорт» в количестве 6000 шт. будет выпущена заводом в IV квартале этого года.

Директор Московского опытного завода

ВНИИЭлектротрипривода
С. Кленин

Телевизоры «Славутич-201» и «Славутич-202» выпускаются с января 1971 г. В течение года будет изготовлено 71 330 телевизоров «Славутич-201» и 96020 телевизоров «Славутич-202». Выпуск этих телевизоров намечается и в 1972 г.

Директор Киевского радиозавода
Д. Толчий

Производство аппарата для укладки волос «Вия» налаживается. Уже выпущена пробная серия. План производства аппаратов «Вия» на 1971 г. — 5000 шт.

Зам. директора рижского электротехнического завода «ВЭФ»
В. Свиридо

Установочная партия малогабаритных приемников «Орленок-605» была выпущена в июне. Массовый выпуск приемников начат в июле этого года.

Главный инженер Сарепулского радиозавода имени С. Орджоникидзе
А. Лазебник

Г. ДЕГЛАУ

Комбинат «Ригас Аудумс» по образцам Латвийского филиала Всесоюзного павильона разработал новые шелковые ткани «Агате» и «Лия».

Ткань «Агате» предназначена для нарядных вечерних платьев. В основе ее — триацетатная нить в утке — объемный триацетат и метанит.

Использование объемной триацетатной нити делает ткань легкой и несминаемой. Интересный жаккардовый рисунок и серебристая метанитовая нить придают ей нарядный вид. Ширина ткани — 100 см, вес 1 м² — 141 г, цена 1 м — 15 руб.

В этом году предполагается выпустить 2 тыс. м такой ткани.

Ткань «Лия» имеет мелкоузорчатое переплетение. В основе и утке ее проходит триацетатная нить. Комбинат выпускает «Лию» как гладкокрашеную в чистых, пастельных тонах, так и набивную в ярких, красивых, колористических сочетаниях. Легкость ткани позволяет использовать ее для пошива нарядных женских блузок и детских платьев.



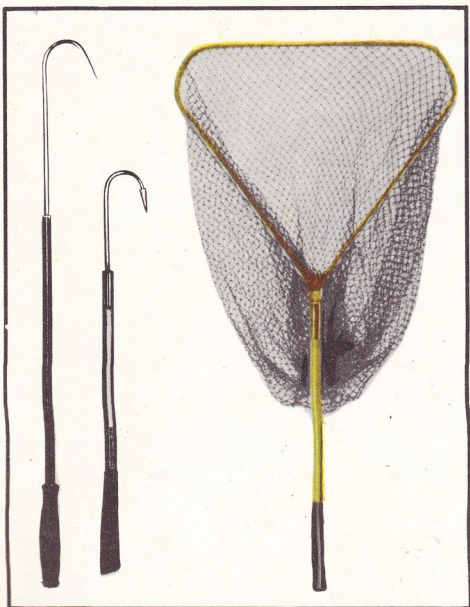
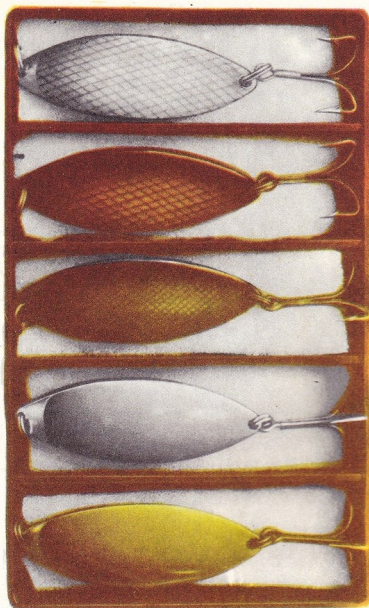
Вес 1 м² — 85 г, ширина — 100 см.
Цена 1 м — 4 руб.

В 1971 г. будет изготовлено
40 тыс. м ткани «Лия».

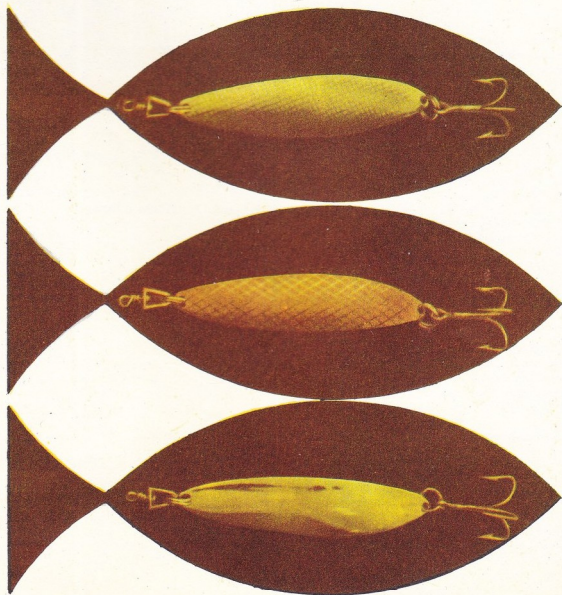


«ЛИЯ»

РЫБОЛОВАМ



Московский завод «Сатурн» Росохотрыболовсоюза освоил несколько изделий для рыболовов: подсачек и багорик для извлечения пойманной рыбы из воды, два набора летних блесен — «Сенеж» и «Играющая», зимние блесны «Судаковая» и «Надежда». Подсачек и багорик имеют телескопическую рукоятку, состоящую из дюралевой трубки диаметром 16 мм. К рукоятке подсачка при помощи резьбового соединения крепится складной металлический каркас с натянутой на него капроновой сеткой. Длина подсачка в разобранном виде 1200 мм, в собранном — 450 мм. Длина багорика — соответственно 820 и 390 мм. В наборы летних блесен входят: три блесны эмалированных, одна хромированная и одна полированная. Блесны отличаются от ранее выпускавшихся улучшенной конструкцией и внешней отделкой. Они оснащены тройниками и упакованы в прозрачную пластмассовую коробку. Блесны «Судаковая» и «Надежда» изготовлены из латунной ленты с напаянным сплавом свинца и олова. Форма блесен выпуклая. Цена подсачка 3 р. 20 к., багориков — 2 р. 40 к. и 1 р. 50 к., наборов блесен «Сенеж» и «Играющая» — 2 р. 20 к. (каждый набор), «Судаковая» — 25 коп., «Надежда» — 12 коп.



«ЗАЙКА»



«ЗАЙКА»

Д. ГРОЗОВА

Так назвали новый велосипед, выпущенный для детей в возрасте от 3 до 6 лет. Велосипед отличается надежностью конструкции и привлекательной отделкой. Рама, вилка и руль велосипеда трубчатые, паяные. Обода колес стальные. Цветные шины пневматические. Втулка переднего колеса стандартная, на велосипедных подшипниках. Втулка заднего колеса тормозная, унифицированная (типа «Торпедо») со свободным ходом. Кареточный механизм на подшипниках

и цепная передача обеспечивают легкий ход велосипеда. Руль и седло регулируются по высоте. Впереди руля крепится пластмассовая фара. Переднее и заднее колеса, а также цепь имеют металлические окрашенные шитки. На переднем щитке установлена плоская пластмассовая фигурка зайца. Задний щиток имеет отражатель. Съемные опорные ролики из полистилена. Велосипед имеет проволочный багажник. Рама велосипеда, передняя вилка, обо-

да, шитки колес и багажник окрашиваются лиссирующими эмалями в два контрастных, но гармонирующих между собой цвета. Рама дополнительно отделывается декоративным рисунком. Наружные металлические детали хромированы. Вес велосипеда 8,5 кг. Расстояние между центрами колес 620 мм. Длина велосипеда — 950, высота — 620 мм. Колея опорных роликов — 450 мм. В 1971 г. будет изготовлено 10 тыс. таких велосипедов.



О. ЕФИМОВА

На очередном заседании Экспертного совета Всесоюзного павильона были утверждены к массовому выпуску детские платья, новые по конструкциям и моделям, представленные московским швейным объединением «Смена».

Вот некоторые из них.
Сарафан (модель С-633) с блузой для девочки дошкольного возраста; выполнен из яркой шерстяной ткани. Перед на отрезной кокетке овальной формы. По его середине идет встречная складка. Застежка сарафана в шве спинки на тесьму «молния». Вырез горловины, проймы и срезы кокетки обработаны руликом. По середине кокетки клеевая аппликация. Блуза из светлой шерстяной ткани с рукавами на манжетах. Размеры 28—30. Цена 5 р. 60 к.

Платье (модель С-775) из шерстяной ткани в клетку; расширенное книзу, без воротника, с длинными рукавами. По переду кокетки с косыми расположением рисунка. Справа, внизу накладной круглый карман с клеевой аппликацией. Внизу на кармане бантик из рулика из отделочной ткани. Застежка платья в шве спинки на «молнию». Рукава втачные, длинные. Вырез горловины, низки рукавов и срезы карманов обработаны руликом из отделочной ткани. Размеры 24—26. Цена 9 р. 55 к.

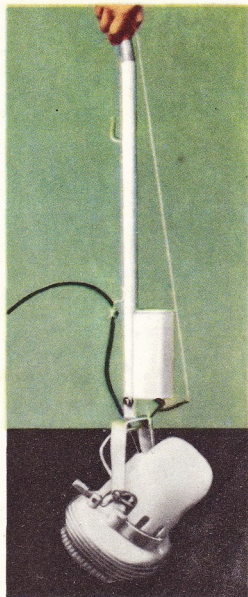
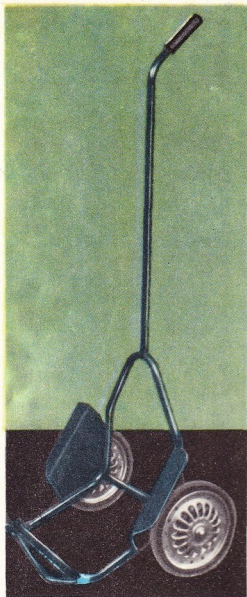
Комбинированное платье (модель 3-5678) из гладкокрашеной шерстяной ткани. Отрезное по талии с плиссированной юбкой. Рукава длинные, застегиваются на манжетах. Воротник отложной. Перед лифа и воротник выполнены из белой ткани. Боковые части переда отлетные, из основной ткани, обработаны по краю руликом. У горловины руликовый бант и три отделочные пуговицы. Сарафан для девочки дошкольного возраста из светлого льна с лавсаном (модель 3-5134). Форма его прямая, свободная. По середине переда карман овальной формы с аппликацией. Он обработан руликом из отделочной ткани. Застежка на плечевых выступах на пуговицу. В левом боковом шве отделочный кант и пуговицы, имитирующие застежку. Размеры 24—26. Цена 2 р. 50 к.

Другой сарафан также выполнен из светлого льна с лавсаном (модель С-737). Свободной формы, проймы обработаны руликом из отделочной ткани, переходящим в завязки на плечевых швах. По верхней полочке настрочена широкая тесьма, внизу накладной карман овальной формы. Размеры 24—26. Цена 2 р. 80 к.
Нарядное платье (модель 23234) для девочки дошкольного возраста; выполнено из шелковой ткани. Форма свободная. Рукава короткие, воротник — хомутик. По середине переда настрочена застежка с рисунком. По краю застежки кружево, обработанное руликом из отделочной ткани. У горловины бантик из основной ткани. Рукав «фонариком». Размеры 28—30. Цена 6 руб.

Сарафан (модель С-488) выполнен из шерстяной ткани в мелкую клеточку, отрезной ниже линии талии. Юбка двухшовная, спереди 4 односторонних складки, на спинке 8 односторонних складок, зевоточивая сгибам и середине. Блуза из белого полплина с воротником стойкой, отделанным хлопчатобумажным шитьем и черным бантиком. Размеры 28—30. Цена 8 р. 40 к.

«СМЕНА» — детям





Груз станет легче Такой полотер-впервые

Многим читателям, безусловно, понравятся новые хозяйственные изделия — тележка-сумка и тележка для перевозки тяжестей. У тележки-сумки трубчатая металлическая конструкция, на раме которой укреплены хлопчатобумажная сумка и ось с двумя обремененными колесами.

Сумка сделана из хлопчатобумажной ткани. Закрывается на небольшой замок. Внутри нее пластмассовая пленка. С обратной стороны есть небольшой карман, закрывающийся на «молнию». Ручка тележки выдвигается, благодаря чему ею могут пользоваться люди любого роста.

Тележку можно установить также и в вертикальном положении, что очень удобно.

Тележка для перевозки тяжестей по конструкции напоминает предыдущую тележку. На ее раме приварены два защитных щита. Они закрывают верх

колеса и служат опорной поверхностью для груза. Чтобы груз не падал, концы рамы загнуты вверх.

Тяга-ручка тележки изготавливается двух вариантов — съемная и несъемная.

Выпуск тележек-сумок в 1971 г. составит 10 тыс. шт. Цена 13 р. 50 к.

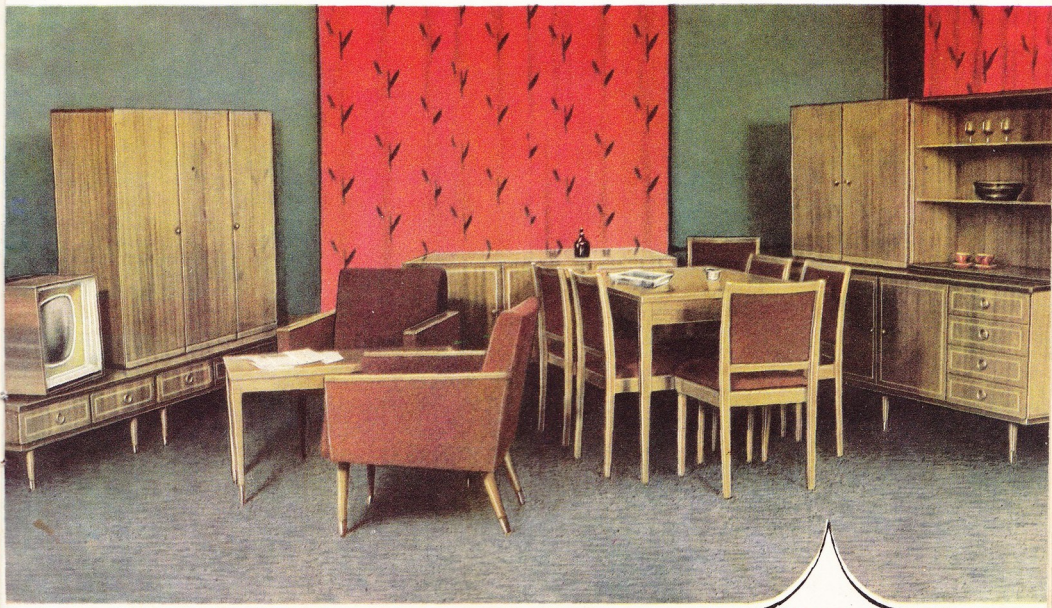
При натирке полов большое неудобство представляет процесс нанесения мастики, который производится обычно вручную. Эта операция очень трудоемкая и занимает около 70% общего времени. Харьковский завод «Электромашина» впервые в нашей стране разработал и наметил массовое производство новых электрополотеров, у которых есть специальное приспособление для механического нанесения жидкой мастики.

Электрополотер состоит из корпуса, электродвигателя, дисков со щетками, колпачка, электрошнура, скобы, рычага управления и бачка для мастики с трубкой и клапанами. Включение и отключение

происходит с помощью переключателя, встроенного в корпус прибора. К нижней части рукоятки полотера с помощью специальной защелки крепится легко-съемный сосуд для мастики (бачок). В пробку бачка встроены клапаны и гибкая трубка, по которой мастика поступает под щетки электрополотера.

При работе электрополотера щетки вращаются и равномерным слоем наносят мастику на пол. Через 15—20 мин. (в случае применения жидких силиконовых мастик) пол высыхает и его можно натирать. Управление клапаном производится с помощью капроновой нити с колцом.

К электрополотеру прилагается паспорт с подробной инструкцией, который вместе с запасными частями укладывается в картонную коробку с красочной этикеткой. Завод гарантирует нормальную работу электрополотера в течение двух лет. В этом году будет изготовлено 5000 новых полотеров. Цена 26 руб.



На одном
из предприятий

Качество — лучше, выпуск — больше

А. ШВАРЦМАН

Рижская мебельная фабрика «Тейка» специализируется на производстве столовых гарнитуров, обеденных столов, буфетов и другой мебели.

По сравнению с предыдущей пятилеткой общий объем производства на фабрике сейчас увеличен в 1,4 раза. Причем это достигнуто в основном за счет роста производительности труда. В денежном выражении общий годовой объем производства на «Тейке» составляет 5 млн. руб.

В целях дальнейшего расширения производства мебели на предприятии предусмотрено реконструировать основной цех фабрики. В результате к концу пятилетки выпуск мебели будет удвоен.

В республике была проведена оценка уровня выпускаемой мебели. Вывод — продукция фабрик «Тейка» по конструкции, форме и методам изготовления не уступает лучшим образцам мебели в нашей стране и за рубежом.

Принятые предприятием в честь XXIV съезда партии социалистические обязательства по всем основным показателям перевыполнены в 2 и более раза. По результатам работы за I квартал 1971 г.

фабрика вышла победительницей в соревновании между предприятиями Министерства деревообрабатывающей промышленности Латвийской ССР.

До 1970 г. предприятие выпускало набор мебели для столовой, состоящей из шести предметов. В 1971 г. разработан новый набор мебели для общей комнаты. В него входят буфет, книжный шкаф, сервант, тумба для телевизора, журнальный столик, обеденный стол, шесть стульев и два кресла. Все корпусные изделия набора шитовой, разборной конструкции. Лицевые поверхности облицованы строганым шпоном из ценных пород дерева и отделаны по первому классу. Лицевые поверхности дверок и выдвижных ящиков интарсированы полоской строганого березового шпона толщиной 4 мм. Дверцы навешиваются с помощью стержневых петель новой конструкции. Ящики снабжены ручками-кольцами. Эта мебель экспонировалась на многих международных выставках — в Лейпциге, Лондоне и Париже, где получила высокую оценку.

Выпуск нового набора позволяет улучшить использование производственных

мощностей, применить современную технологию производства, а также максимально повысить эффективность производства мебели.

Для освоения новой мебели на фабрике была произведена реконструкция главного цеха. В результате производственная площадь увеличилась на 540 м², что дало возможность установить на предприятии новейшее оборудование — 30-шпидельный сверлильный станок, применение которого повысило производительность труда в 2,5 раза, специальные автоматы для изготовления фигурных ножек, кромкополировальный станок, лаконолиную машину и т. д.

Цена набора мебели для общей комнаты, облицованного строганым шпоном ценных пород (красное дерево), 912 руб. Цена набора мебели для столовой с такой же облицовкой 660 руб. Фабрикой выпускается этот же набор, но облицованный строганым шпоном твердых пород (ясень). Цена набора для столовой 579 руб.

В 1971 г. будет выпущено 3700 наборов мебели. В последующие годы выпуск их увеличится.



СУПЫ, КАША И КОНФЕТЫ

Н. СУСЛИНА

Московский ордене Ленина пищевой комбинат выпустил новинку — «Суп овсяный с овощами». В состав концентрата входят: овсяная крупа, жир, картофель, лук, морковь, петрушка, перец, лавровый лист, соль, глютамат натрия. Один пакет супа рассчитан на 3 порции. У супа хороший вкус и аромат, свойственный прясной зелени.

Расход сырья на 1 т готовой продукции (в кг):

Крупа овсяная	647,2
Жир высшего сорта	100,3
Картофель сушеный	155,4
Морковь сушеная	26,6
Лук сушеный	30,6
Петрушка зеленая сушеная	7,5
Глютамат натрия	10,0
Соль	80,1
Лавровый лист	0,5
Перец черный молотый	0,5

Вес одного пакета 90 г. Цена 9 коп. Комбинат планирует выпустить в этом году 100 т таких супов.

Другой суп — «Московский» — выпускает московское производственное объединение «Колос». Он отличается высокими вкусовыми качествами.

Расход сырья на 1 т готовой продукции (в кг):

Рис варено-сушеный	538,0
Масло сушеное	121,5
Жир кондитерский	100,5
Лук сушеный	30,8
Морковь сушеная	20,5
Картофельные хлопья	131,3
Соль	80,0
Перец черный молотый	0,510
Лавровый лист	0,510
Зелень	9,60
Глютамат натрия	10,1

Суп «Московский» расфасован в термосвариваемые пакеты весом 75 г. Цена 25 коп. В 1971 г. объединение планирует выпустить 50 т новой продукции.

«Кашу гречневую с молоком и сахаром» изготовили на Экспериментальном заводе ВНИИКОПа.

В ее рецептуру входят (в %): гречневая крупа 56, сухое цельное молоко 38, сахар 4, соль 2. Полуфабрикат расфасовывают в бумажные термосвариваемые пакеты весом 100 г. Цена 13 коп. В этом году завод планирует выпустить 50 т вкусной каши.

На Московской кондитерской фабрике имени П. С. Бабьева разработан новый сорт конфет «Ягодная». Они представляют собой глазированный шоколадом молочную тунчику с добав-

лением фруктовой подварки; форма их прямоугольная. Сочетание сливочного корпуса с большим содержанием подварки черной смородины, лимонной кислоты и шоколада придает конфетам приятный своеобразный вкус.

Расход сырья на 1 т конфет (в кг):

Шоколадная глазурь	285,9
Сахарный песок	249,1
Патока	87,8
Молоко сухое	337,0
Подварка черносмородиновая	102,6
Масло сливочное	8,8
Кислота лимонная	1,2
Эссенция яблочная	1,0

Конфеты «Ягодная» выпускаются в художественно оформленных коробках и весовыми. Цена коробки 2 р. 52 к., 1 кг конфет 3 р. 70 к. Эта же кондитерская фабрика разрабо-

тала и выпускает наборы с шоколадными медалями. Коробка оформлена как сувенир. Внутри ее на белом фоне уложены шесть шоколадных медалей с оттисками гербов Москвы, Тулы, Орла, Ярославля, Полтавы и Владимира.

Шоколадные медали изготавливают из десертного сладкого шоколада. Вес одной коробки 150 г. Цена 2 р. 58 к. На московском кондитерском комбинате «Рот-Фронт» разработаны вафли «Сморидинка» с фруктовой начинкой. Они трехслойные. Состав из двух вафельных листов и одного слоя фруктово-ягодной начинки с добавлением черносмородиновой подварки.

Выпускаются вафли прямоугольной или квадратной формы. В состав вафельных листов входят: мука, сахарный песок, масло растительное, фосфатиды, меланж, соль и сода. Начинка содержит: черносмородиновую

подварку, яблочное пюре, сахарный песок, черносмородиновую наливку и крошку этих же вафель.

Расход сырья на 1 т вафель (в кг):

Мука высшего сорта	316,68
Сахарный песок	264,21
Масло растительное	1,93
Фосфатиды	1,36
Меланж	24,85
Соль	1,55
Сода	1,55
Черносмородиновая подварка	436,12
Яблочное пюре	151,93
Черносмородиновая наливка	6,07
Крошка вафельная	91,50

Итого . . . 1297,75

Цена одной коробки вафель «Сморидинка» 77 коп. Цена 1 кг 1 р. 90 к.



Кремы, духи, одеколоны



Новинки рижского парфюмерно-косметического завода «Дзинтарс» заслуженно пользуются большим спросом покупателей. Недавно завод переехал в новое помещение, где размещены основные цехи. На «Дзинтарсе» установлено много новейшего оборудования. Появились линии для изготовления изделий в аэрозольной упаковке, выпуска туб и розлива парфюмерных жидкостей.

Следует отметить, что все кремы, которые раньше выпускались в маленьких тубах, теперь выпускаются в больших, что удобно для покупателей. Многие кремы, изготавливавшиеся в пластмассовых банках («Рего», «Шизандра», «Битите» и др.), выпускаются в тубах, которые считаются более удобными и гигиеничными. Среди последних новинок «Дзинтарса» можно назвать мужской одеколон «Прометей». Он отличается изысканным, полным свежести запахом. Флакон шлифованно-полированный. Цена 15 руб.

В 1971 г. будет выпущено 5 тыс. шт.

Одеколон «Лунная соната» имеет легкий, нежный цветочный аромат. Цена 2 р. 10 к. Годовой выпуск 200 тыс. шт. Духи «Моя родина» («Мана Дзинтене») отличаются запахом свежей зелени и цветов. Футляр оклеен тканью под лен и отделан в национальном латышском стиле: национальная лента прикреплена брошью «Сакта». Цена 12 руб. Выпуск 5 тыс. шт.

За последний год предприятием освоена целая серия духов с цветочным запахом в мелкой расфасовке. Раньше выпускались в мелкой расфасовке только духи фантазийного направления. Среди новинок — «Визбулите», «Липовый цветок», «Турайдас Розе», «Рижская сирень», «Черный нарцис» и др. Все они емкостью 5 г, выпускаются в небольших складных футлярах по цене от 1 р. 20 к. до 1 р. 80 к.

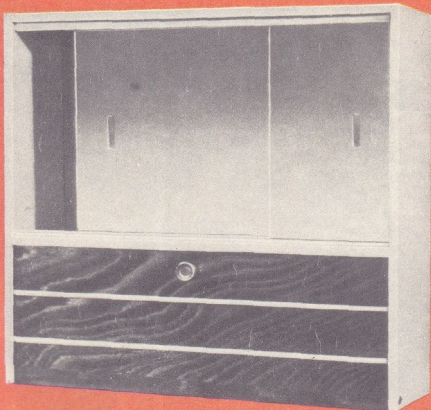
«Дзинтарс» выпускает также ряд интересных лосьонов, имеющих активные добавки. «Элга» — лосьон с хлорофилом, снимает раздражение и дезинфицирует кожу. Для сухой кожи рекомендуется лосьон «Медовая вода». В нем содержится спирт и натуральный пчелиный мед. Новинкой является крем для любой кожи «Фея». В его рецептуру входит норковый жир, который способствует хорошему всасыванию, глубоко проникает в кожу. Цена 1 р. 10 к. Выпуск 50 тыс. шт.

В аэрозольной упаковке, в металлических баллонах трех размеров начали выпускаться: масло для сохранения прически «Аэровита», одеколон «Сано» и «999», освежители воздуха «Пинасол» и «Фору».

Среди новинок губная помада «Комплексмент» с перламутровым эффектом пяти тонов. Цена 3 р. Выпуск 300 тыс. шт.

Кроме того, выпускается зубная паста «Айра» с экстрактом айры, которая обладает высоким очищающим свойством, оказывает благоприятное действие на слизистую оболочку полости рта, приостанавливает кровоточивость десен, снимает воспалительные явления. Цена тюбика 30 коп. Выпуск 300 тыс. шт. в год. Завод также работает над освоением выпуска детской зубной пасты «Бурратино», питательного крема после бритья «Друг», специального смягчающего крема для ног с активным веществом «Тип-тап».





Экспериментальный завод геологоразведочного оборудования (г. Подольск) начал выпускать настенный шкафчик с зеркалом, предназначенный для хранения предметов туалета и домашнего обихода. Шкафчик белого цвета, откидная дверца, окрашенная эмалью в коричневый цвет, имеет ручку-кнопку. Он будет выпускаться с зеркальной вставкой и со стеклянной.

Размеры шкафчика (в мм): 464×134×410.

Шкафчик

Электродрель

Все бытовые электродрели, выпускаемые заводами, допускают сверление отверстий диаметром только до 5—8 мм. С помощью новой электродрели отверстия можно сверлить диаметром до 14 мм. Электродрель модели ИЭ 1022А-1 безопасна в работе. Ее корпус изготовлен из ударопрочной пластмассы. Для большего удобства при сверлении отверстий больших диаметров в корпусе электродрели есть нарезное отверстие, куда ввертывается дополнительная ручка.

Включение электродрели производится специальным выключателем, смонтированным на рукоятке.

Технические данные электродрели: число оборотов патрона электродрели 700 об/мин. Электродвигатель коллекторный, однофазный с двойной изоляцией. Номинальная мощность 250 вт. Потребляемая мощность 400 вт. Число оборотов электродвигателя 1200—1400 об/мин. Напряжение 220 в. Размеры (в мм): 425×200×145. Вес 3,2 кг. Цена дрели 65 руб. Новинку выпускает ростовский-на-Дону завод «Электроинструмент».

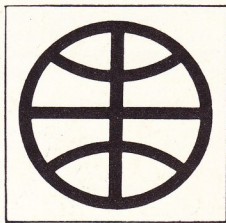


Радиоприемник «Пионер» — настольная игра для школьника-радиолюбителя. Из комплекта радиодеталей можно собрать приемник прямого усиления с одним каскадом усиления высокой частоты и двумя каскадами усиления низкой частоты. Цена настольной детской игры радиоприемник «Пионер» 5 р. 75 к.



Радиоприемник «Малыш» — настольная игра для школьника-радиолюбителя. Из комплекта радиодеталей можно собрать приемник прямого усиления с двумя каскадами усиления низкой частоты. Цена «Малыша» 3 р. 45 к. Радиоприемники «Пионер» и «Малыш» собираются без применения пайки.

Зарубежная информация



 Ренлама

 **Electroimpex**



О. О. «ЭЛЕКТРОИМПЕКС» —
БОЛГАРИЯ

София, ул. Г. Вашингтон, 17

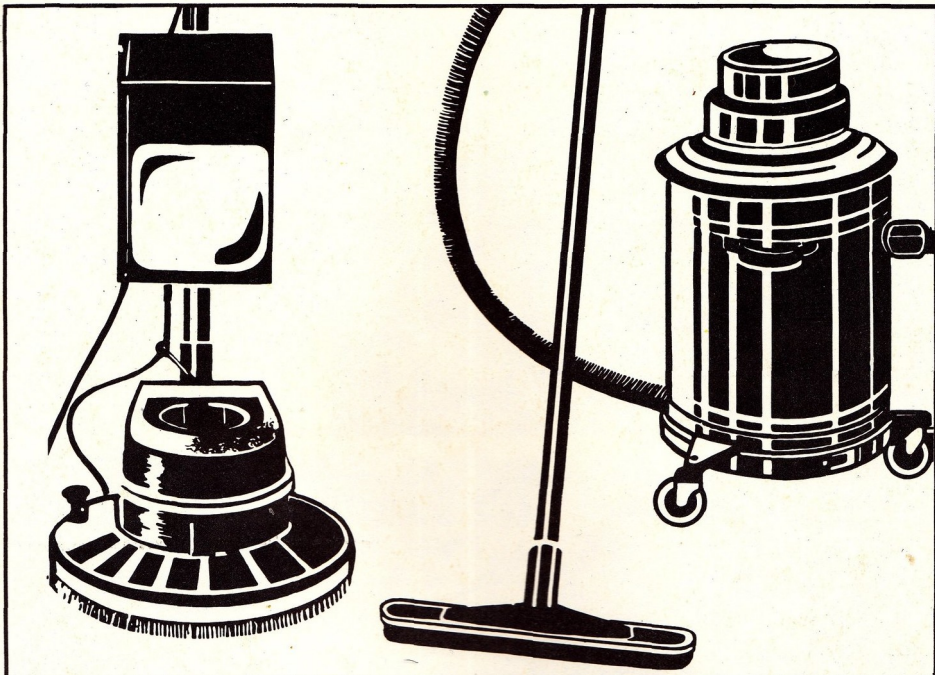
Телефон: 88-49-91

Телекс: 575

ЭКСПОРТИРУЕТ:

бытовые электроприборы, которые своим хорошим внешним видом, прочностью и экономичностью удовлетворяют все потребности современного дома; электробытовые соковыжималки имеют высокую производительность, большую прочность, внешне красивы.

Заявки на приобретение товаров иностранного производства направляются организациями министерствам и ведомствам, в ведении которых находятся.



AKA → ELECTRIC®

**Рационализация ухода за
большими помещениями
Оборудование из Германской
Демократической Республики**

Высокопроизводительные устройства

Агрегат для уборки пола 7007.2

Пылесос 7002.5

Изготовлены АНА ЭЛЕНТРИК

Гарантирован высокий полезный эффект при

простом обслуживании и легком обращении

Торговое представительство Германской

Демократической Республики в СССР, отделение

Хайм-Электрик. Москва, ул. Димитрова, 31

HEIM → ELECTRIC

**DEUTSCHE EXPORT-UND IMPORTGESELLSCHAFT M. B. H.
DDR-102 BERLIN, ALEXANDERPLATZ, 6**

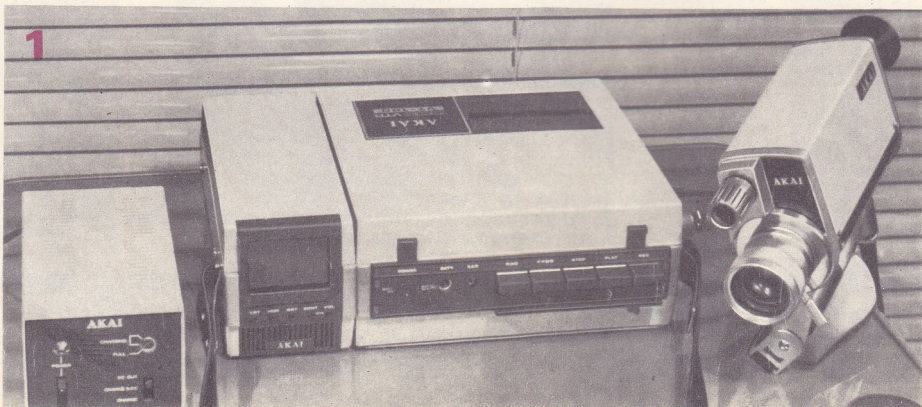
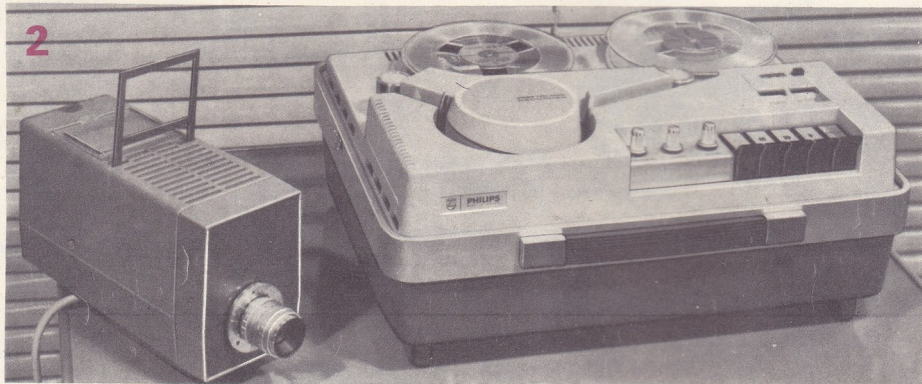
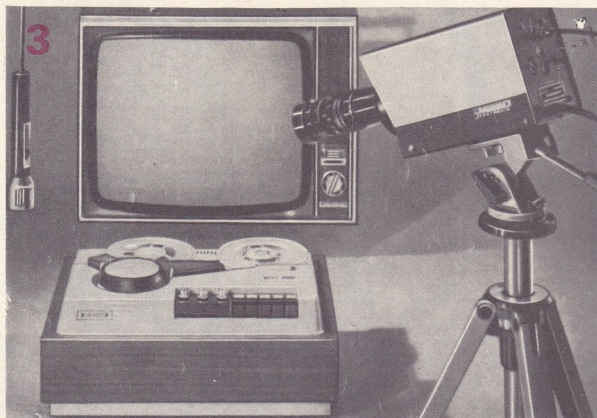
Приобретение товаров иностранного производства осуществляется организациями через министерство, в ведении которых они находятся.

Запросы на проспекты и их копии просим направлять по адресу: Москва, К-31, Кузнецкий мост, 12, Отдел промышленных каталогов ГПНТБ СССР (тел. 220-78-51).

В/О «Внешторгреклама»

БЫТОВЫЕ ВИДЕО- МАГНИ- ТОФОНЫ

А. РУДАКОВ



Еще в пятидесятых годах появились аппараты для записи телевизионных изображений—видеомагнитофоны. В настоящее время за рубежом увеличилась выпуск бытовых видеомагнитофонов. Это связано с ростом сети телевизионного вещания, увеличением числа телеканалов и введением в них большого объема научно-познавательных и учебных программ. Сейчас, например, в Японии портативные видеомагнитофоны выпускают порядка десяти ведущих фирм, а в ФРГ—6 крупнейших электротехнических фирм.

В современных видеомагнитофонах используется наклонно-строчная запись с вращающимися видеоголовками. Достоинство устройств с вращающимися головками состоит в том, что при продольном движении ленты, обычно принимаемом в звуковых магнитофонах, можно получить высокую относительную скорость между видеоголовками и магнитной лентой, необходимую для записи широкой полосы частот. В настоящее время практическое применение нашли бытовые видеомагнитофоны, содержащие устройства с одной или двумя вращающимися видеоголовками. Фирмы Япония применяют только двухголовочную систему. Это объясняется тем, что при одголовочной системе появляются трудности при конструировании лентопотяжного механизма (лента протягивается вокруг всего барабана, для чего требуется значительное усилие, которое может обеспечить лишь двигатель с большим моментом на валу; кроме того, затрудняется заправка ленты). В двухголовочных системах угол охвата барабана лентой составляет порядка 180°, в связи с чем уменьшается трение и увеличивается равномерность прохода ленты по барабану, что приводит к повышению качественных показателей. Качественные параметры видеомагнитофона непосредственно определяют его стоимость и сложность. Критерии оценки качества через разрешающую способность и отношение видеосигнал—шум связан с их разбивкой на классы по стоимости. Авторами ряда исследований установлено, что при разрешающей способности 150 строк качество прибора неудовлетворительное, а при 200 строк—удовлетворительное. Поэтому в быту для записи и воспроизведения телевизионных программ и записи с камеры принята достаточной разрешающая способность 200—250 строк. Выбор ширины видеоленты также определяется особенностями работы бытового видеомагнитофона. Большинство зарубежных фирм считает предпочтительной ленту шириной 12,7 мм, так как при использовании ленты шириной 6,25 мм увеличивается скорость, уменьшается длительность непрерывного воспроизведения и т. п. Из последних бытовых видеомагнитофонов, поступающих на международный рынок, значительный интерес представляет модель VT-100 японской фирмы «Кан» (1). Это переносной, портативный магнитофон со специально сконструированным

монитором и камерой, способными осуществлять запись звука с видеозаписью. Уникальная особенность его—использование стандартной 6-миллиметровой ленты. На VT-100 видеозапись ведется по системе, регламентированной американским стандартом по телевидению (525 строк, 60 кадров). При скорости движения ленты 2914 см/сек. обеспечивается непрерывная запись в течение 20 мин. на катушку диаметром 12,5 см. В нем используется метод частотного преобразования сигнала, при этом обеспечивается разрешающая способность 200 строк и отношение сигнал—шум 40 дБ. В аппарате используется наклонно-строчная запись с двумя вращающимися видеоголовками. Электрическая схема выполнена полностью на полупроводниковых приборах. Он может питаться как от сети переменного тока, для чего в комплект входит блок питания VA-100, так и от аккумуляторных батарей 12 в. Комплект VT-100 состоит из 4 отдельных блоков: собственного видеомагнитофона VT-100, монитора VM-100, видеокамеры VC-100 и блока питания VA-100. В VT-100 предусмотрены индикатор напряжения батарей, переключатель питания, гнезда для подключения указанных выше блоков, а также ремень для переноски видеомагнитофона. Размер магнитофона 255×263×112 мм. Вес 4,6 кг. VM-100—портативный монитор с трубкой 7,6 см для контрольного наблюдения изображения с возможностями регулировки частоты кадров и строк, яркости и контрастности. В нем расположен громкоговоритель 75×44 мм, с помощью которого обеспечивается максимальная выходная мощность 120 мвт. Потребляемая мощность составляет всего 30 вт. Монитор крепится к боковой стенке магнитофона при помощи специального разъема. Размер 98×263×112 мм. Вес 1,69 кг. Видеокамера VC-100 специально разработана как часть модели VT-100 видеомагнитофона. Она оснащена встроеным автоматическим компенсатором света и микрофоном с автоматической регулировкой уровня записи. Эти устройства автоматической регулировки уровня видео и звука обеспечивают четкость и ясность звука и изображения. Эта компактная, легковесная и простая в работе камера имеет объектив с переменным фокусным расстоянием 10÷40 мм. Кроме того, в зависимости от условий освещенности дома или на улице предусмотрены различные значения диафрагмы 1,8 и 5,6, которые могут быть изменены с помощью специального селектора-переключателя. В ручке камеры есть кнопка дистанционного управления записью. Разрешающая способность VC-100 100 строк. Габариты 187×75×113 мм. Вес 1,9 кг. Хотя модель VT-100 оснащена перезаряжаемыми батареями, предусмотрен второй источник питания VA-100 от сети переменного тока. Размер его 92×111×200 мм. Вес 2,7 кг. Видеомагнитофон VT-100 весьма компак-

тен, конструктивно удачно строен и имеет небольшие габариты и вес (11 кг с учетом всех входящих блоков).

Фирма «Филипс» выпустила модель настольного видеомагнитофона LDL-1000 (2), с помощью которого можно делать видеозаписи по стандарту Международного консультативного комитета по радио (МККР)—225 строк. Как и у большинства видеомагнитофонов, вдоль верхнего края ленты проходит магнитная дорожка звукового сопровождения. В средней части наклонно относительно краев ленты расположены магнитные дорожки с записью видеосигнала, а вдоль нижнего края—дорожка с записью управляющего сигнала. Последний используется в системе автоматического регулирования, которая служит для точного совмещения (во время воспроизведения) видеоголовок с магнитными дорожками, содержащими запись видеосигнала. Ширина дорожек—звуковой и синхронизации—равна 0,7 мм. LDL-1000 работает на ленте шириной 12,7 мм и имеет частотный диапазон 0÷2,2 мГц. Отношение сигнал—шум 40 дБ при скорости движения ленты 16,8 см/сек. Относительная скорость системы видеоголовка—лента 8,06 м/сек. Видеомагнитофон выполнен с двумя вращающимися головками. Угол охвата барабана лентой составляет порядка 180°, в связи с чем уменьшается трение и увеличивается равномерность прохода ленты по барабану, что приводит к повышению качественных показателей.

При работе с лентой VPL 61С «Филипс» магнитофон обеспечивает непрерывную запись в течение 45 мин. на катушку диаметром 15 см. На лицевой панели LDL-1000 предусмотрены регуляровка и индикация уровня видео и звука, а также трехдекадный счетчик метража ленты с кнопкой сброса на нуль. Электрическая схема выполнена полностью на транзисторах.

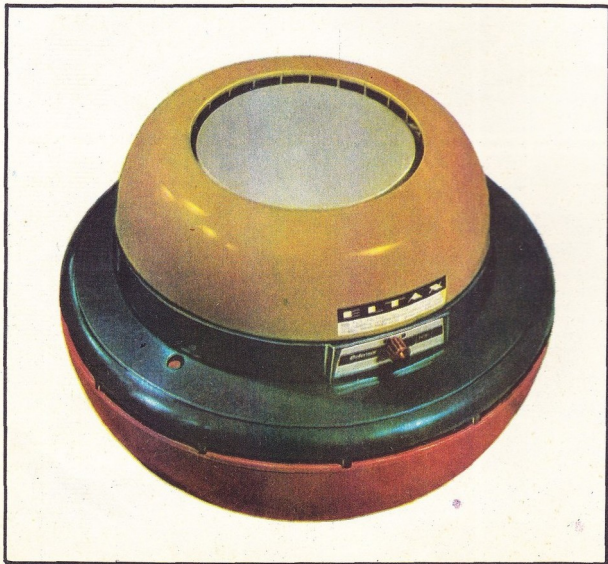
Размер видеомагнитофона 420×340×195 мм. Вес 12 кг. В комплект видеомагнитофона входит компактная камера LDH-0050, электрическая схема которой собрана на 44 транзисторах и 25 диодах.

Фирма «Грюндиг» (ФРГ) выпускает модель BK-100S (3). По своей конструкции, данным и внешнему виду она напоминает предыдущую модель. Размер самого магнитофона 440×210×370 мм. Вес 13 кг. В комплект его входит видеокамера FA-43, которая оснащена объективом фирмы «Канон» с переменным фокусным расстоянием 20÷100 мм и значительной диафрагмой 2,5. При необходимости может применяться 16-миллиметровый узкоплоскостный объектив.

В качестве монитора может использоваться портативный телевизионный приемник P2001 с размером экрана по диагонали 51 см. Электрическая схема его выполнена на 12 транзисторах, 7 лампах, с применением двух интегральных схем. Размер его 540×420×340 мм. Вес 34 кг.



УВЛАЖНИТЕЛИ ВОЗДУХА



Для повышения влажности сухого воздуха в помещении применяются специальные бытовые приборы-увлажнители. Они бывают самых различных конструкций. Два увлажнителя воздуха зарубежного производства показаны на этих страницах бюллетеня.

Один из них (ФРГ) представляет собой пластмассовую чашу, в основании которой находится емкость для воды. В верхней части прибора установлен диск с лопатками и устройство, определяющее уровень воды в увлажнителе.

Внутри корпуса находятся электродвигатель, турбинные лопатки и струеуправляющее устройство для механического распыления воды. При включении прибора в электросеть вода из чаши подается лопатками в струеразбрызгивающее устройство. Происходит механическое распыление воды из центра сферического колпака в окружающую среду в виде тонкого водяного облака.

Воздухоразбрызгиватель работает бесшумно. Все части, соприкасающиеся с водой, изготовлены из коррозионностойких материалов. От жесткой воды в приборе образуется тонкий слой осадка — накипи. Для предотвращения его появления есть специальный состав — поглотитель нерастворимых минеральных частей, который обеспечивает длительное время работы прибора без образования накипи. Прибор распыляет около 800 г воды в час, что для помещения в 100—120 м² вполне достаточно для создания благоприятных условий. Диаметр корпуса увлажнителя — 370 мм, высота — 270 мм. Мощность электродвигателя — 45 вт.

Другой увлажнитель воздуха, выпускаемый в Австрии, представляет собой пластмассовый цилиндр, в котором размещен металлический сосуд с электрообогревом.

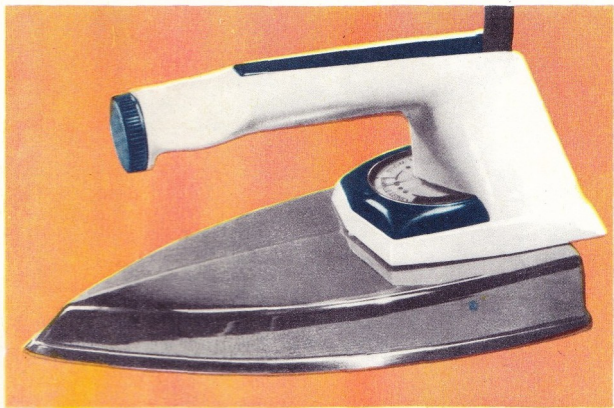
Залитая в сосуд вода подогревается и, испаряясь, увлажняет окружающий воздух помещения.

Регулятор мощности нагрева бесступенчатый. Он позволяет регулировать испарение воды от 2,5 до 9 л в день.

Термостат увлажнителя ограничивает нагрев и автоматически отключает его при перегреве.

Для переноски прибора к корпусу его приделана стальная ручка. Верхняя часть корпуса закрыта пластмассовой решеткой. При включении прибора в сеть загорается сигнальная лампочка. Высота увлажнителя 270 мм.

Электро- утюги



Здесь показаны три модели электрических утюгов, которые выпускают различные зарубежные фирмы. Электроутюг, изготовленный в ФРГ, имеет удобную пластмассовую ручку с диском терморегулятора на торце. Установка терморегулятора на выбранный режим работы производится с торца ручки утюга той же рукой, в которой удерживается электроутюг.

Декоративная крышка утюга стальная, хромированная, небольшая по высоте. Выступающее основание ручки позволяет устанавливать утюг в вертикальное положение без применения каких-либо дополнительных подставок под него. Мощность трубчатого нагревательного элемента 1200 Вт.

Другой электроутюг, изготовленный в ФРГ, имеет ряд отличительных особенностей. Основные из них — использование тефлонового покрытия подошвы электроутюга, которое значительно улучшает скольжение во время глаженья.

Утюг имеет оригинальную пластмассовую ручку. С помощью терморегулятора можно устанавливать различную температуру, необходимую для глаженья различных тканей, включая синтетические, типа «нейлон».

Во время перерывов в глаженьи электроутюг можно ставить на плоскую часть пластмассовой ручки. Нагревательный элемент утюга — спираль, запрессованная с керамической массой в канавки подошвы. Мощность нагревательного элемента 1000 Вт.

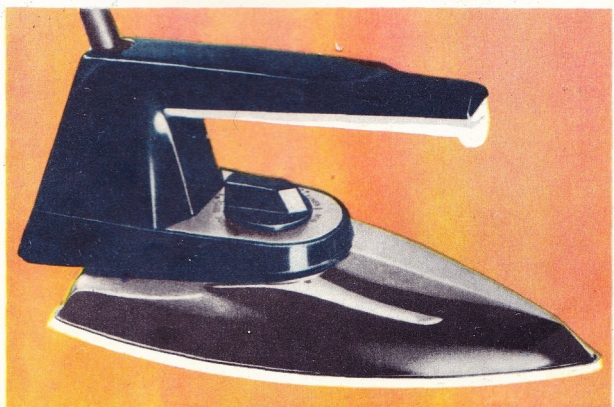
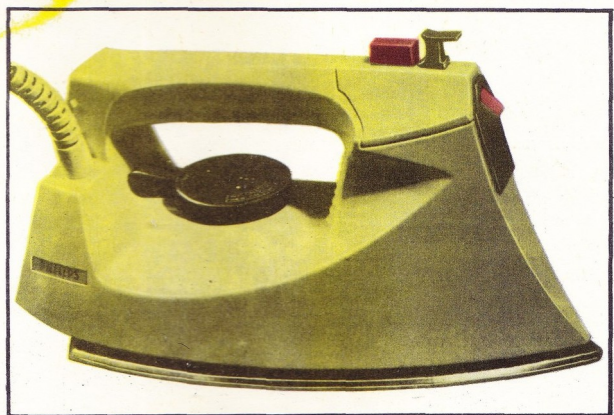
В утюге применена низкая декоративная металлическая хромированная крышка. Электрошнур подведен к утюгу со стороны торцовой части рукоятки, что исключает попадание его под подошву прибора во время глаженья.

Оригинальный утюг выпускается в Голландии. У него есть устройство не только для подпаривания ткани, но и для подбрызгивания ее водой во время глаженья.

Корпус электроутюга пластмассовый. В нем находится емкость для воды и насос для разбрызгивания ее перед «носиком» утюга во время глаженья.

В подошве находится трубчатый нагревательный элемент (тнв), обеспечивающий долговременность действия нагревателя. Терморегулятор, размещенный в центральной части ручки утюга, обеспечивает установку любой температуры, необходимой при глаженьи тонких материалов типа «нейлон», а также толстых льняных и хлопчатобумажных тканей.

Подпаривание и подбрызгивание разглаживаемой ткани водой производится с помощью кнопок, размещенных в носовой части ручки. Мощность нагревательного элемента 1000 Вт.





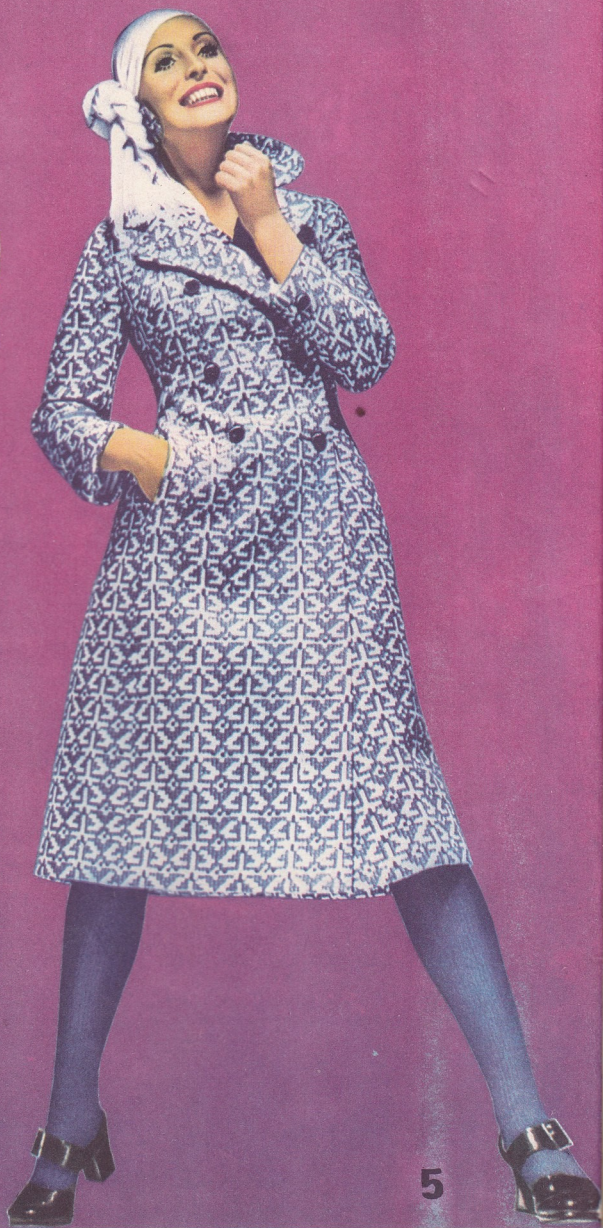
1. Демисезонное пальто из тонкого сукна. Приталенное, однобортное, с высокой застежкой. Рукав узкий вшивной. От вертикальных прорезных карманов идет мягко сложенные складки. Хлястик на спинке переходит в отстроченные боковые паты с декоративными пуговицами. Застегивается пальто на пять пуговиц.
2. Простое, но изящное платье из шерстяной ткани. Приталенное и расширенное книзу, с узким вшивным рукавом с высоким окатом. Четыре клапана карманов с декоративными пуговицами. Воротник асимметричный. Застежка на планке на металлические пуговицы. Пояс замшевый.
3. Демисезонное пальто из мягкого драпа. Однобортное, приталенное и расширенное книзу, с узким вшивным рукавом, отложным воротником. Вокруг талии заложены мягкие складочки-щипы. Пояс и пуговицы — кожаные.
4. Демисезонное пальто из мягкого драпа. Приталенное и расширенное книзу. Рукав вшивной, заканчивается двумя пуговицами. Воротник — стойка и декоративная планка с пуговицами отстрочены. Клапаны карманов — на подрезах ниже талии. Застежка потайная на кнопках.
5. Демисезонное пальто из мягкой шерстяной ткани с набивным рисунком. Двубортное, приталенное и расширенное книзу, с узким вшивным рукавом, с широким воротником и отворотами. Карманы вертикальные, прорезные. Застегивается на однотонные пуговицы, гармонирующие по цвету с рисунком ткани; такие же пуговицы на рукавах.
6. Брючный костюм из плотной ткани. Жакет двубортный, длинный, приталенный, на кокетке. Декоративная отстрочка на груди имитирует нагрудные накладные карманы. Немного ниже талии два клапана прорезных карманов. Рукав узкий вшивной, длиной $\frac{7}{8}$. Воротник отложной, пояс из ткани костюма. Застежка высокая. Брюки расширены книзу.
7. Костюм из плотной шерстяной ткани с набивным рисунком. Жакет короткий, до талии, двубортный, с широким воротником и отворотами. Рукав длиной $\frac{1}{2}$, вшивной, заканчивается небольшой шлицей и двумя декоративными пуговицами. На груди два клапана, имитирующие карманы. Юбка с запахом застегивается на три пуговицы. Все конструктивные швы отстрочены. Отделкой костюма являются кожаный пояс с круглой пряжкой и обтянутые кожей пуговицы.

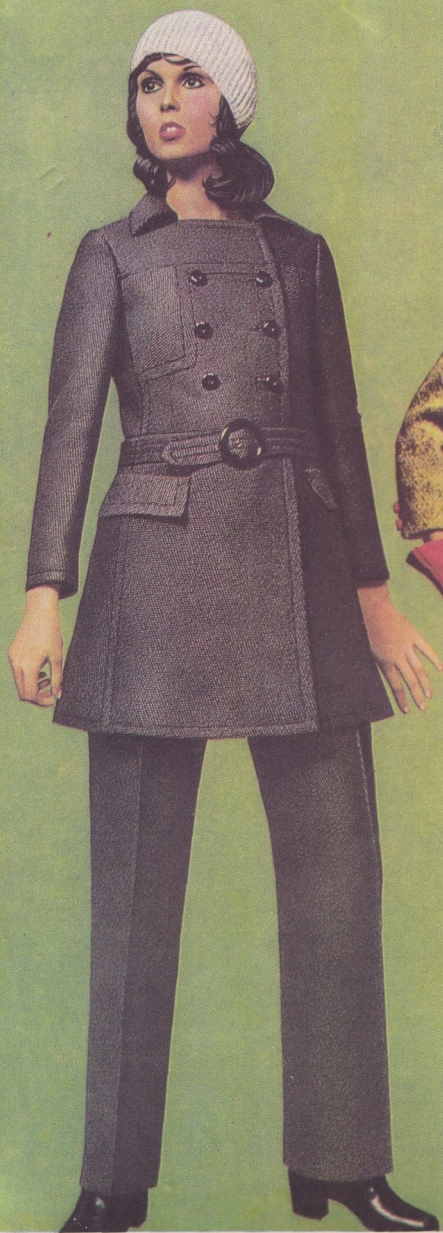




2

3





6



7



ЖЕНСКИЙ И ДЕТСКИЙ ЖАКЕТЫ

Провязав 25(35) см от начала вязки, для оформления проймы спускайте 1 раз по 3 петли, 1 (2) раз по 2 петли, 3 раза по 1 петле. Одновременно для оформления горловины спускайте 11 (15) раз по 1 петле каждые 3 ряда. Провязав 14 (19) см — высота проймы, — для оформления плеча спустите 2 раза по 5 петель, 1 раз по 6 петель (3 раза по 6 петель, 1 раз по 7 петель).

Левая полочка. Вязется соответственно правой.

Рукава. На спицах № 3,5 набрать 26 (34) петель и вязать 4 (5) см по образцу III. Смените спицы на № 4,5 и дальше продолжайте вязать по образцу I, распределив равномерно в 1-м ряду 6 (4) дополнительных петель. Для оформления рукава каждые 2,5 см с обеих сторон прибавляйте 8 (15) раз по 1 петле; у вас на спицах должно быть 48 (68) петель. Провязав 30 (42) см от начала вязки, для оформления горловины рукава спускайте с обеих сторон 1 раз по 3 петли, 1 раз по 2 петли, 7 раз по 1 петле, 2 раза по 2 петли, 1 раз по 3 петли каждые 2 ряда, затем закройте оставшиеся 18 (20) петель сразу.

Сборка. Оставшие детали вязать под влажное полотенце на ночь, затем прогладьте. Сшейте швы. Подверните нижнюю кромок пополам и подшейте с внутренней стороны. На спицах № 3,5 наберите петли для планки для застежки по внутреннему краю полочки, по краю горловины спинки и по внутреннему краю второй полочки и вяжите ее шириной 4 см по образцу I. На правой планке откройте 4 (5) петли для застежки на расстоянии 4,5 см. Так как планка подворачивается пополам, в одном ряду надо открывать по 2 петли на расстоянии 2 см. Ширина петель для застежки — 3 вязальные петли = 1 см. Провязав 4 см, закройте все петли, не затягивая. Сложите планку вдвое и пришейте с внутренней стороны. Обметайте верхние и нижние петли вместе.

Размеры: объем груди — 70(100) см, длина — 39(55) см.
Материал: 300(500) г шерсти, спицы № 3,5; 4,5 и дополнительная спица, 4(5) пуговиц диаметром 1,5(2) см.
Плотность вязки: 9 петель по обр. 1 = 5 см и 10,5 петель по обр. II = 5 см.

Образцы вязки

Образец I — чулочная вязка (лицевые ряды вяжутся лицевыми петлями, изнаночные — изнаночными).

Образец II — рисунок делится на 5 петель.

1-й ряд (лицевой): 1 краевая, *3 лицевые, 2 изнаночные; повторять от*.

2-й ряд и все четные изнаночные ряды: вязать лицевые петли лицевыми, изнаночные — изнаночными.

3-й ряд: 1 краевая, перенесите 2 петли на вспомогательную спицу и оставьте с изнаночной стороны вязания, 1 лицевая, провяжите 2 петли с вспомогательной спицы лицевыми, *2 изнаночные, 3 лицевые; повторять от*.

5-й ряд: лицевые петли вязать лицевыми, изнаночные — изнаночными.

7-й ряд: 1 краевая, 3 лицевые, 2 изнаночные, перенесите 2 петли на вспомогательную спицу и оставьте с изнаночной стороны вязания, 1 лицевая, провяжите 2 петли с вспомогательной спицы лицевыми, *2 изнаночные, 3 лицевые; повторять от*.

9-й ряд: лицевые вяжите лицевыми, изнаночные — изнаночными.

11-й ряд: 1 краевая, 3 лицевые, 2 изнаночные, 3 лицевые, 2 изнаночные, перенесите 2 петли на вспомогательную спицу и оставьте с изнаночной стороны вязания, 1 лицевая, провяжите 2 петли с вспомогательной спицы лицевыми, *2 изнаночные, 3 лицевые; повторять от*. Продолжайте вязать таким образом, скрепляя петли.

31-й ряд: повторять с 3-го ряда.

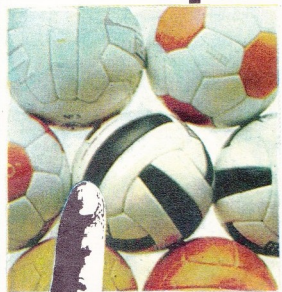
Образец III — резинка (2 лицевые, 2 изнаночные).

Спинка. Набрать на спицах № 3,5 64(90) петель и вязать по образцу I-4 см. Смените спицы на № 4,5. Боковые швы остаются прямыми. Провязав 25(35) см от начала вязки, для оформления проймы спускайте 1 раз по 3 петли, 1 раз по 2 петли и 1(3) раза по 1 петле. Провязав 14(19) см — высота проймы, — для оформления плеча спускайте с обеих сторон 2 раза по 5 петель, 1 раз по 4 петли (2 раза по 6 петель и 2 раза по 5 петель), затем закройте оставшиеся 24(30) петли сразу.

Правая полочка. Набрать 35(50) петель на спицах № 3,5 и вязать 4 см по образцу I. Смените спицы на № 4,5 и продолжайте вязать по образцу II. Боковой шов остается прямым.



НОВЫЕ товары



1972



ВЫПИСЫВАЙТЕ И ЧИТАЙТЕ ЕЖЕ-
МЕСЯЧНЫЙ ИНФОРМАЦИОН-
НЫЙ БЮЛЛЕТЕНЬ «НОВЫЕ ТОВА-
РЫ». ПОДПИСКА ПРИНИМАЕТСЯ
ВО ВСЕХ ОТДЕЛЕНИЯХ СВЯЗИ.
ИНДЕКС БЮЛЛЕТЕНЯ 70635. ЦЕ-
НА ОДНОГО НОМЕРА 30 коп.

ОТКРЫТА ПОДПИСКА НА БЮЛ-
ЛЕТЕНЬ «ТОРГОВЛЯ ЗА РУБЕ-
ЖОМ».

ЕЕ МОЖНО ОФОРМИТЬ В ЛЮ-
БОМ ОТДЕЛЕНИИ СВЯЗИ. ИН-
ДЕКС БЮЛЛЕТЕНЯ 70974. ПОД-
ПИСНАЯ ЦЕНА НА ГОД 4 р. 20 к.
ЦЕНА ОДНОГО НОМЕРА 35 коп.



1972

ТОРГОВЛЯ
ЗА
РУБЕЖОМ

ЕЖЕМЕСЯЧНЫЙ БЮЛЛЕТЕНЬ
МИНИСТЕРСТВА ТОРГОВЛИ СССР



19
72 1

Д/ч 6-25-Беззащитный

НОВЫЕ 9 товары

1971



Цена 30 коп.

Москва Издательство «Экономика»

Индекс 70635