

В НОМЕРЕ:
СТЕРЕОФОНИЧЕСКОЕ
КОМБИНИРОВАННОЕ
УСТРОЙСТВО
МОНОФОНИЧЕСКИЙ
КАССЕТНЫЙ
МАГНИТОФОН
НОВИНКИ
ЛИТОВСКИХ
МОДЕЛЬЕРОВ
ПЛАТКИ
ОБЪЕДИНЕНИЯ
"ВЕСНА"

НОВЫЕ
ТОВАРЫ
3/1980

Издается с 1957 года

НОВЫЕ ТОВАРЫ

ЕЖЕМЕСЯЧНЫЙ
ИНФОРМАЦИОННЫЙ БЮЛЛЕТЕНЬ
ВСЕСОЮЗНОГО
ПОСТОЯННОГО ПАВИЛЬОНА
ЛУЧШИХ ОБРАЗЦОВ ТОВАРОВ
НАРОДНОГО ПОТРЕБЛЕНИЯ
МИНИСТЕРСТВА ТОРГОВЛИ СССР

На первой странице обложки — одна из новых моделей шляп, предлагаемая к весенне-летнему сезону эстонскими модельерами.

Редакционная коллегия:

Главный редактор М. Л. Давыдов

Заместители главного редактора:
Б. П. Любимов, А. В. Моргунов

Ответственный секретарь М. С. Пасинкова

Члены редколлегии: М. М. Гордеев,
П. К. Калитович, Л. В. Макарец,
В. М. Поддубная, Б. А. Сичев,
А. Д. Чашин

Редакторы: А. И. Антонов, Э. И. Ковалева,
В. А. Поляков. Художественный редактор
В. А. Мельник. Технический редактор
Э. М. Эльман. Корректор Т. В. Воронина

Горькая, фото, ретушь: С. Д. Алексеев,
Б. В. Волонский, В. В. Голодунов,
Л. П. Займан, В. М. Калуприяшко,
Л. А. Кислова, В. И. Мамлет,
В. Ф. Свиридов, А. И. Степанов,
И. В. Ткачев, И. Б. Яковлев

Адрес редакции: 121864, ГСП, Москва,
Г-39, Берлинская наб., 6. Телефоны:
240-16-63, 240-56-93

Сдано в набор 16.01.80. Подписано и
печать 18.02.80. А.07669. Формат 10 X
X108 1/2. Офсетная печать. Усл. печ. л.
5,04. Уч.-изд. л. 7,71. Тираж 274 000 экз.
Заказ № 168. Цена 50 коп.

Чехословацкий полиграфический комбинат
Саволалиграфпрома Государственного
комитета СССР по делам издательства,
полиграфии и книжной торговли,
г. Чехов, Московской области

© Экономика, иллюстрация, 1980

К СВЕДЕНИЮ ЧИТАТЕЛЕЙ!
Редакция бюллетеня вопросам реализации товаров не занимается. По поводу их приобретения обращайтесь, пожалуйста, в местные торговые предприятия и организации, а также на базе «Посылочка».

Состоит она из двух частей: приставки ПКФ-2 и вспышки-куба.
Габариты приставки — 34 X 34 X 79 мм, масса (без источника питания, которым служит батарея «Крона ВД») — не более 60 г.

Вспышка-куб предназначена для импульсной подсветки объекта при фотографировании и состоит из четырех ламп разового действия, размещенных в отражателе.

Характерно, что вспышка обеспечивает высокое качество изображения как на черно-белой, так и на цветной пленке:

спектр ее излучения близок к солнечному.

Фотовспышку можно прикрепить к фотоаппарату, имеющему гнездо микроконтакта или обойму с электрическим контактом.

Съемка производится при выдержке 1/30 с.

Диафрагма при этой выдержке зависит от расстояния до снимаемого объекта и чувствительности пленки.

Она определяется по специальной таблице, которая нанесена на оборотной стороне приставки ПКФ-2.

а также приведена в руководстве по эксплуатации прибора.

Фотовспышкой можно пользоваться при температуре окружающего воздуха от минус 10 до плюс 40°

и относительной влажности до 80% при температуре плюс 20°.

Напряжение питания — 1 В.

Интервал между вспышками — 10 с.

В комплект прибора входят три вспышки-куба.

Цена фотовспышки — 11 руб.



ВОСПЫШКА-КУБ

Монофонический кассетный

«Томь-303» — кассетный переносной монофонический двухдорожечный магнитофон III класса. Он работает с магнитной лентой толщиной не более 18 мкм.

Магнитофон обеспечивает запись речевых и музыкальных программ от встроенного электретного и внешнего микрофонов, звукоснимателя, радиоприемника, телевизора. Предусмотрено отключаемое устройство шумопонижения, позволяющее значительно снизить уровень шумов при воспроизведении записи.

«Томь-303» позволяет осуществлять

запись и воспроизведение во время движения. При этом конструкция магнитофона обеспечивает сохранение основных электрохимических параметров и качество звучания.

Основные технические характеристики: питание магнитофона осуществляется от сети переменного тока частотой 50 Гц и напряжением 127 или 220 В через встроенный стабилизированный выпрямитель или от внутренних источников постоянного тока напряжением 9 В; скорость движения ленты — 4,76 см/с; коэффициент детонации — 0,35%, рабочий диапазон частот —

63—10 000 Гц; относительный уровень помех в канале воспроизведения — минус 45 дБ, в канале записи-воспроизведения — минус 42 дБ; коэффициент гармоник в канале записи-воспроизведения на частоте 400 Гц на линейном выходе — не более 5%; длительность записи или воспроизведения обеих дорожек при использовании ленты толщиной 18 мкм — 60 мин; номинальная выходная мощность — 0,5 Вт; мощность, потребляемая от сети, — 10 Вт; габариты — 352×219×104 мм; масса — 3,7 кг; цена — 185 руб.



• Томь-303. •

•Нота-202 стерео• •Нота-203 стерео•

Стереофонические четырехдорожечные магнитофоны-приставки "Нота-202 стерео" и "Нота-203 стерео" предназначены для записи и воспроизведения музыкальных и речевых программ на ферромагнитную ленту типа А 4409 - 6 Б. Воспроизведение записи осуществляется через радиоприемник, радиолу или через какую-либо другую звуковоспроизводящую систему. Прослушивание записных фонограмм возможно на головные стереофонические магнитофоны, для чего на лицевой панели предусмотрены специальные гнезда. Магнитофонные приставки позволяют производить запись с магнитофона, радиоприемника, телевизора, радиотрансляционной линии, звукоснимателя радиолы или электропроигрывателя. Уровень записи и воспроизведения контролируется с помощью стрелочных индикаторов.

Магнитофонная приставка "Нота-203" отличается от "Ноты-202" наличием блока шумоподавления с улучшенным отношением сигнал-шум не менее чем на 9 дБ.

Корпуса магнитофонов-приставок облицованы пластмассовыми деталями из ударопрочного полистирола.

Основные технические характеристики: потребляемая мощность - 45 Вт; скорость движения ленты - 19,05 см/с и 9,53 см/с; рабочий диапазон записываемых и воспроизводимых частот при скорости 19,05 см/с - 40 - 18 000 Гц, при скорости 9,53 см/с - 40 - 14 000 Гц; уровень помех в канале записи-воспроизведения - не хуже 42 дБ; коэффициент детонации при скорости 19,05 см/с - 0,15%, при скорости 9,53 см/с - 0,25%. Масса каждого магнитофона - 11 кг. Питание магнитофонов - от сети 127 и 220 В с частотой 50 Гц.

Цена "Ноты-202 стерео" - 245 руб., "Ноты-203 стерео" - 290 руб.



•Юпитер-203 стерео•

МАГНИТОФОН II КЛАССА "ЮПИТЕР-203 СТЕРЕО" ДВУХСКОРОСТНОЙ. ОН ПРЕДНАЗНАЧЕН ДЛЯ ЗАПИСИ И ВОСПРОИЗВЕДЕНИЯ СТЕРЕО-ПРОГРАММ НА МАГНИТНОЙ ЛЕНТЕ ТИПА А4409.

ЛЕНТОПРОТЯЖНЫЙ МЕХАНИЗМ РАССЧИТАН НА ПРИМЕНЕНИЕ КАТУШКИ № 18.

В ОТЛИЧИЕ ОТ ВЫПУСКАЕМОГО МАГНИТОФОНА "ЮПИТЕР-202 СТЕРЕО" В НОВОЙ МОДЕЛИ ПРИМЕНЕНА СИСТЕМА "АВТОСТОП" (ПРИ ОБРЫВЕ И ОКОНЧАНИИ ЛЕНТЫ), СИСТЕМА ЗАЩИТЫ ВЫХОДНОГО КАСКАДА, ВВЕДЕН РЕЖИМ РАБОТЫ - "УСИЛИТЕЛЬ", КНОПКА ВКЛЮЧЕНИЯ АКУСТИЧЕСКИХ СИСТЕМ И ГНЕЗДО ПОДКЛЮЧЕНИЯ ГОЛОВНЫХ ТЕЛЕФОНОВ ВЫНЕСЕНЫ НА ПЕРЕДнюю ПАНЕЛЬ, ПРИ ВОСПРОИЗВЕДЕНИИ ИНДИКАТОР ДАЕТ ВОЗМОЖНОСТЬ ВИЗУАЛЬНОГО КОНТРОЛЯ УРОВНЯ ЗАПИСИ ПО КАНАЛАМ, НА ОСЯХ БАРАБАНОВ УСТАНОВЛЕНЫ ПРУЖИННЫЕ ФИКСАТОРЫ КАТУШЕК.

ОСНОВНЫЕ ТЕХНИЧЕСКИЕ ХАРАКТЕРИСТИКИ: РАБОЧИЙ ДИАПАЗОН ЗАПИСЫВАЕМЫХ И ВОСПРОИЗВОДИМЫХ ЧАСТОТ - 40-18 000 Гц НА СКОРОСТИ 19,05 И 63-12 500 Гц НА СКОРОСТИ 9,53 см/с; КОЭФФИЦИЕНТ ДЕТОНАЦИИ НА СКОРОСТИ 19,05 - 0,15%, НА СКОРОСТИ 9,53 см/с - 0,25%; НОМИНАЛЬНАЯ ВЫХОДНАЯ ЭЛЕКТРИЧЕСКАЯ МОЩНОСТЬ ПО КАЖДОМУ КАНАЛУ ПРИ РАБОТЕ НА ВЫНОСНЫЕ АКУСТИЧЕСКИЕ СИСТЕМЫ 10 МАС - 1 М - 8 Вт; МОЩНОСТЬ, ПОТРЕБЛЯЕМАЯ ОТ СЕТИ, - 90 Вт; ГАБАРИТЫ МАГНИТОФОНА - 404 x 444 x 196 мм, АКУСТИЧЕСКИХ СИСТЕМ - 425 x 272 x 234 мм; МАССА МАГНИТОФОНА - 14 кг, АКУСТИЧЕСКИХ СИСТЕМ - 17 кг. ЦЕНА - 620 руб.



«РОСТОВСКАЯ ФИНИФТЬ»

В прикладном искусстве техника эмали, или финифти, известна с глубокой древности. Громкую славу имела в свое время знаменитая перегородчатая эмаль Киевской Руси, живописная миниатюра по эмали мастеров Петербурга и Ростова Ярославского. Замечательную традицию русской финифти с успехом продолжают современные живописцы и ювелиры.

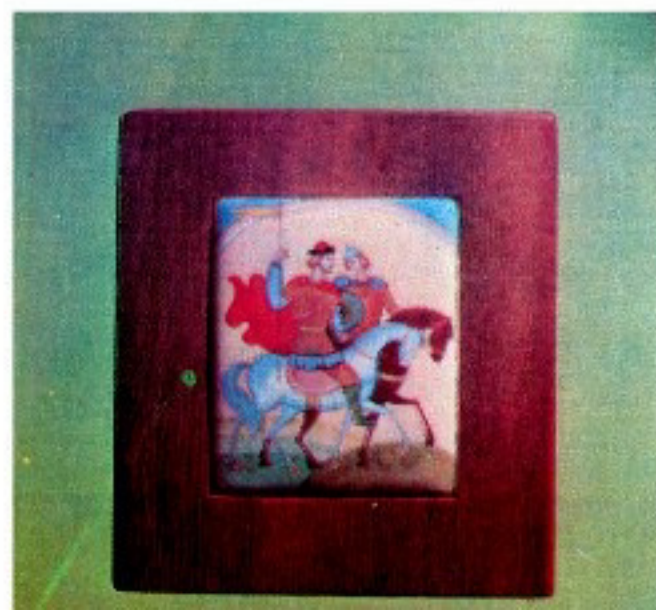
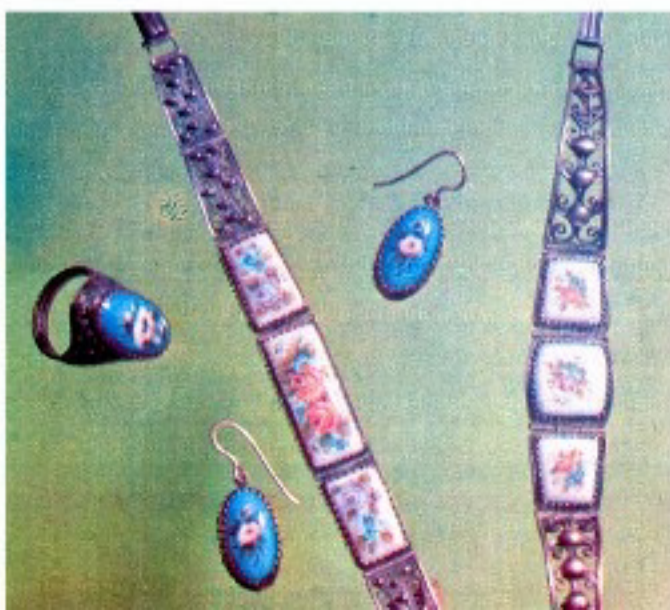
Мастера известной фабрики «Ростовская финифть» создали недавно много новых оригинальных работ. Прежде чем познакомить читателей с ними, несколько слов о самом материале. Эмаль представляет собой стекловидный сплав, окрашенный оксидами металлов. Его растирают в порошок, смешивают с жодой и полученную массу наносят на медную пластину. После обжига эмалевая масса плотно соединяется с основой. Полученная стекловидная поверхность финифти шлифуется и полируется. Медная пластинка с нанесенной на нее финифтью оформляется нередко сканью. Скань, или филигрань — это ажурный орнамент, выполненный из тонкой крученой медной проволоки и паяный серебряным припоем. Сканое изделие после пайки отбеливается, дополнительно серебрится гальваническим способом, оксидируется и расчищается под «старое серебро».

Всего в 1980 году фабрика «Ростовская финифть» выпустила около 60 видов ювелирных изделий с эмалью, из которых 20 представляют собой новые работы.

Приятной новинкой для женщин будет кольцо «Романс», созданное старейшим ювелиром В. В. Солдатовой и молодым живописцем Татьяной Михайленко. Ими же разработаны такие украшения, как кулоны «Рубин», «Ландыш», «Полянка», гарнитур «Лазурный».

Среди изделий 1980 года — произведения ведущего живописца фабрики Н. А. Куландина: сувенирные коробочки «Охота», «Коробейники», панно «Чайлитие», кулоны «Узор» и «Георгин», серьги «Роза». Изделиям Н. А. Куландина присущи безупречно подобранный колорит, изящество, отточенный рисунок. Свои произведения художник создал в содружестве с ювелирами экспериментальной группы В. В. Солдатовой и Л. Н. Матаковой. В творческом содружестве с Л. Н. Матаковой работает еще один талантливый художник — А. А. Хаунов. Работы этих мастеров отмечены несколькими медалями ВДНХ СССР: олимпийские сувениры (коробочки) «Русь», «Москва олимпийская», сувенирная коробочка «Дмитрий Донской», посвященная 600-летию Куликовской битвы, гарнитур «Цветы Ростова», кольцо «Подснежник». Интересны гарнитуры «Юбилейный» И. И. Солдатовой и В. В. Солдатовой, «Розы» Е. С. Котовой и Л. Н. Матаковой, «Василек» Р. Д. Гудочковой и В. В. Солдатовой, кольцо из высокопробного серебра «Бирюза» А. А. Хаунова и В. В. Солдатовой, подвеска «Розы» В. Жигаревой и В. А. Шарова, а также браслеты с финифтью «Лирический», «Изумрудный», «Подарочный», созданные А. А. Хауновым и В. В. Солдатовой. Браслеты оформлены сканью и зернью. Роспись их свежа и нарядна.

Большую часть ассортимента фабрики «Ростовская финифть» составляют, конечно, женские украшения: кольца, серьги, броши, кулоны, браслеты. Но есть изделия и много назначения — панно, плашки, сувенирные коробочки. В них художник имеет возможность попробовать свои силы в сюжетной композиции, пейзаже.





ИНРЫБПРОМ-80

Чего только ни будет в разделе любительского рыболовства на международной выставке «Инрыбпром-80»! Разнообразные удочки, удильца поплавочные, спиннинговые. Изготовленные из стеклопластика, они покрыты водостойкими эмалями или лаками. На стендах лески различных диаметров, поплавок, сидни, блесны. Многое можно увидеть здесь. Вот колокольчики, которые подают звуковой сигнал во время клева рыбы. Тут же ножи для обработки рыбы, сумки, садки, черлаки, необходимые предметы снаряжения, котелок с крышкой-сковородой, рюкзаки, стулья, палатки, даже рыбокопилки.

Какой рыбак не мечтает иметь хорошую лодку? Этот «вид транспорта» тоже широко представлен на выставке. Вот двухместная разборная «Романтика», а это — один из лучших легких складных лодок — «Мечта», гребная «Онега», моторная «Нептун-3». Увидят посетители катер «Амур-3», прогулочную яхту «Ассоль», снегоход «Буран». Интересна дача-амфибия «Дон», состоящая из тележки со складным палаточным домиком и лодки. «Дон» можно использовать для отдыха как на воде, так и на берегу. Всего на выставке будет представлено около 2 тыс. самых разных экспонатов. Каких успехов рыбная промышленность страны достигла сегодня, можно будет узнать, посетив советскую экспозицию, которая представлена тремя основными разделами: аквакультура, товарное рыболовство и разведение рыб, беспозвоночных и водорослей. Широко будет представлена биотехника прудового, садкового и бассейнового рыболовства, а также инвентарь, лабораторное оборудование, корма и препараты для борьбы с болезнями рыб и различные химические средства, используемые в рыбном хозяйстве. Часть советской экспозиции будет посвящена интенсивному выращиванию рыб, беспозвоночных и водорослей в морской и солоноватой воде — так называемому пастбищному рыболовству. Увидят посетители современные средства и орудия лова, машины и механизмы для высококачественной разделки и обработки рыбы и морепродуктов.

Флот рыбной промышленности будет представлен на выставке самыми разнообразными судами. Это — рыболовные, рыбообрабатывающие, приемо-транспортные и вспомогательные суда, предназначенные для эксплуатации в различных районах Мирового океана,

и его прибрежных зонах и во внутренних водоемах нашей страны. Специальный раздел выставки отводится показу глубоководных аппаратов. Представят интерес и орудия промышленного рыболовства. Внимание специалистов привлекут новые автоматизированные промысловые системы, средства механизации процессов лова, устройства для добычи рыбы. Будет представлено самое разнообразное холодильное, подъемно-транспортное оборудование, контейнеры для перевозки рыбной продукции, специализированный транспорт для перевозки живой, охлажденной и замороженной продукции.

Среди советских экспонатов — оборудование для погрузочно-разгрузочных работ и транспортировки грузов, позволяющее повысить производительность труда в рыбной промышленности.

Посетители увидят образцы рыбных товаров, получат представление о быте советских рыбаков, познакомятся с научно-технической и популярной литературой.

В подготовке экспозиции Советского Союза принимают участие 28 министерств и ведомств страны.

Рыбная промышленность страны сегодня — это индустриальная отрасль с высоким техническим уровнем развития ее материально-технической базы, объединенная в единый производственный комплекс процессов добычи, обработки рыбы и воспроизводства рыбных ресурсов.

В области рыболовства Советский Союз ведет сотрудничество на взаимовыгодной основе со многими зарубежными странами. Большие возможности международного сотрудничества открываются в области рыбозаведения, воспроизводства рыбных ресурсов, охраны окружающей среды. Широко осуществляется международный обмен рыболовным материалом. Такие связи установлены с 26 странами. В ГДР, Болгарию, Польшу, например, экспортируется икра сиговых рыб, в Венгрию, ГДР, Болгарию — личинки бестера, в Японию заказан байкальский омуль, а в Финляндию — невакский лосось.

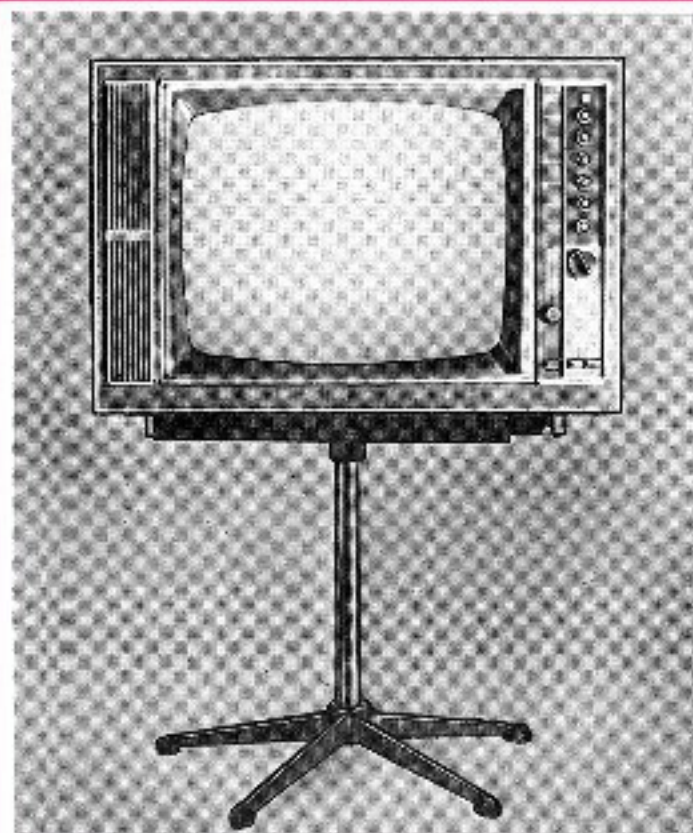
Решение о проведении выставки вызвало большой интерес за рубежом. Сотни фирм более чем из пятнадцати стран примут участие в этом крупном международном смотре. Наиболее представительным будет, естественно, советский раздел выставки. Это и понятно. Наша страна по количеству

добываемой рыбы и морепродуктов занимает одно из первых мест в мире. Международная выставка «Инрыбпром-80» является для советских и иностранных специалистов центром обмена достижениями и опытом. Она, безусловно, послужит дальнейшему развитию научно-технического сотрудничества и расширению торгово-экономических и дружественных связей.

До торжественного момента, когда в Ленинграде, на берегу Финского залива суда разных стран поднимут флаги, осталось еще несколько месяцев, но подготовка к выставке идет полным ходом. Это будет не только познавательный технический смотр, но и яркий красочный праздник. Международная выставка «Инрыбпром-80» откроется в конце августа 1980 г.

Н. ЛОНГИНОВА,
старший редактор советского раздела
международной выставки
«Инрыбпром-80»

**ПРИГЛАШАЮТСЯ
РЫБАКИ-
ЛЮБИТЕЛИ**



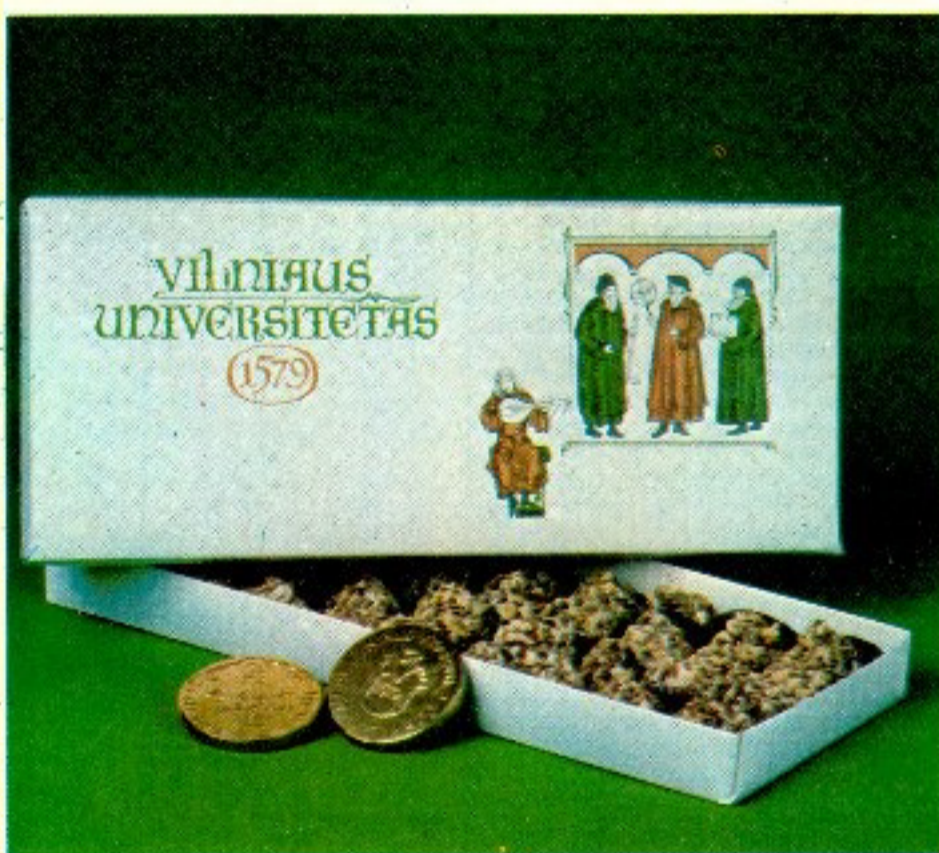
ПОДСТАВКА ПОД ТЕЛЕВИЗОР

Она представляет собой направляющую с регулируемыми кронштейнами на пятилучевой опоре, что позволяет поворачивать телевизор вокруг вертикальной оси и фиксировать его в любом положении. Размеры подставки — 790X654X550 мм. Выполнена она из штампованной стали, металлопроката и ударопрочного полистирола. Покрытие — никелевое и лакокрасочное.

Цена — 28 руб.

Выпускает подставку Ростовский-на-Дону ордена Трудового Красного Знамени машиностроительный завод.

Лумба Выпускаем



КОНФЕТЫ, СТЕКЛО, ХОЗЯЙСТВЕННЫЕ МЕЛОЧИ

Продукция вильнюсской Ордена Трудового Красного Знамени кондитерской фабрики «Паргале» известна далеко за пределами республики. Многим знакомы названия изделий, выпускаемых фабрикой.

Например, юбилейный набор «Вильнюсский университет—1579», конфеты «Вефельные», имеющие куполообразную форму, глазированные шоколадом и обсыпанные вафельной крошкой. В их состав, кроме обычных компонентов, входят цельное сухое молоко, кокосовое масло.

Выпускает фабрика и подарочные наборы для детей. Они отличаются красочным оформлением, веселыми и забавными рисунками. В наборы входят конфеты «Планета», «Зарасай», «Утренняя», «Школьное», «Балановый» и крик «Кис-Кис».

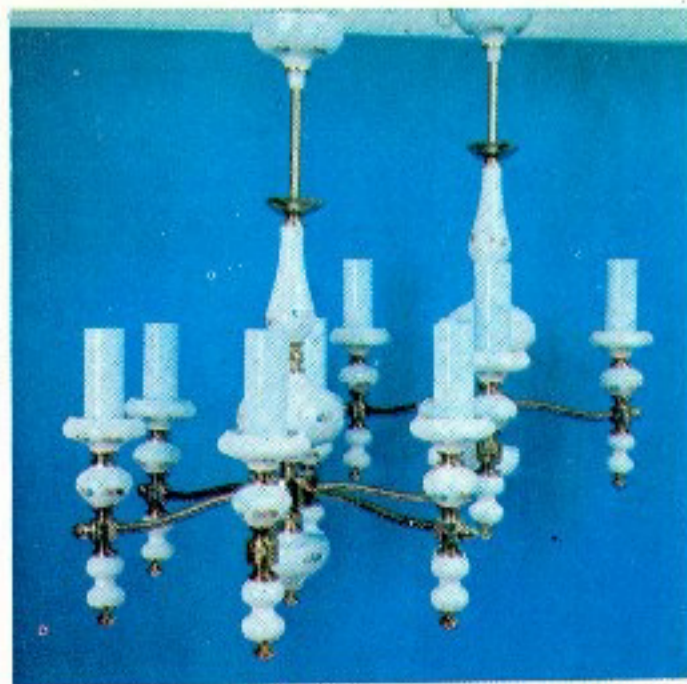
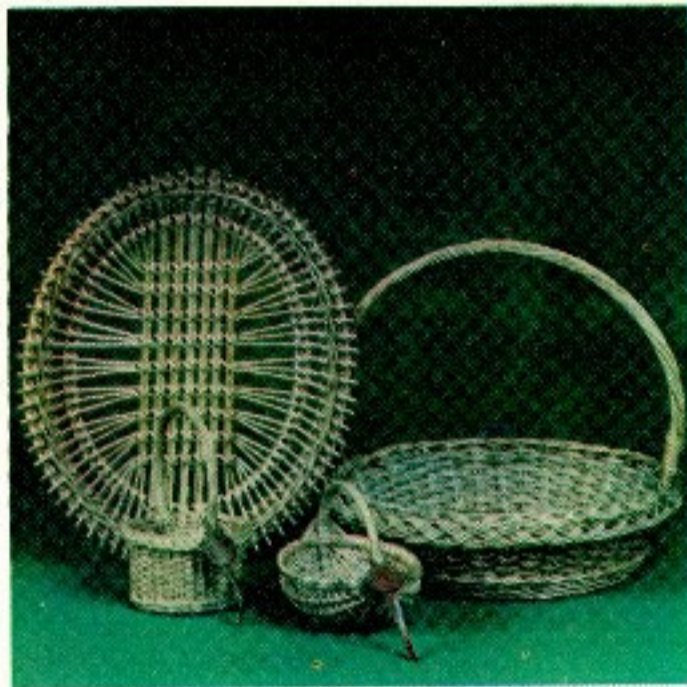
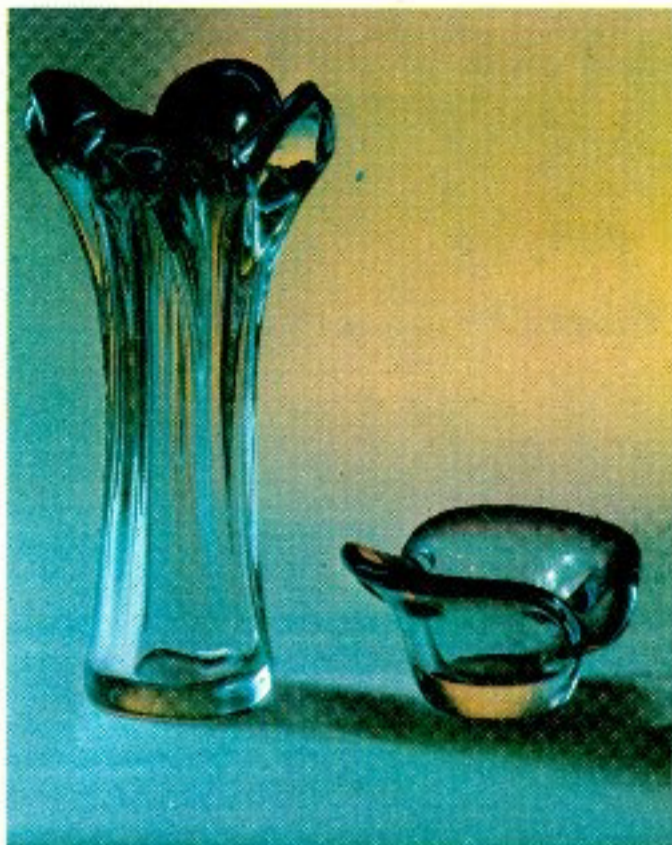
Изящные, выполненные с большим художественным вкусом изделия выпускает вильнюсский стекольный завод «Редоний Лушра». Цветное стекло уже давно привлекает внимание покупателей: всевозможные вазы, конфетницы, пепельницы... Овальные формы и мягкие световые переходы характеризуют комплект из выдувного цветного стекла, состоящий из вазы для цветов (цена — 19 руб.) и конфетницы (цена — 5 руб.).

Интересны вазы геометрических форм с переливающимися гранями. Цена — от 5 р. 50 к. до 10 руб.

Каунасское предприятие художественных изделий каждый год выпускает новые сувенирные изделия. Особенно хороши изделия из ивовых прутьев: корзиночки, хлебницы и т. д. Цена изделий самая разнообразная — от 3 до 6 руб.

Кедайняйский завод электроаппаратуры выпускает бытовую электроножеточку БЭН-2. С ее помощью можно заточить не только кухонные и столовые ножи, но и ножницы, стамески, отвертки. Для этого предусмотрены две крышки со специальными пазами. Ножеточка работает от сети переменного тока напряжением 220 В и частотой 50 Гц. Потребляемая мощность — 50 Вт. Масса ножеточки — 1,6 кг. Высота — 140 мм, диаметр — 106 мм. Цена — 12 руб.

Другая новинка литовских предприятий — поточные светильники серии «Жака». Светильники состоят из стойки, распределительной коробки, гнутых трубок, ламп-свечей и декоративных керамических элементов. Цена светильников (в зависимости от количества светоточек) — 32 и 51 руб.



**Литва
выпускает**

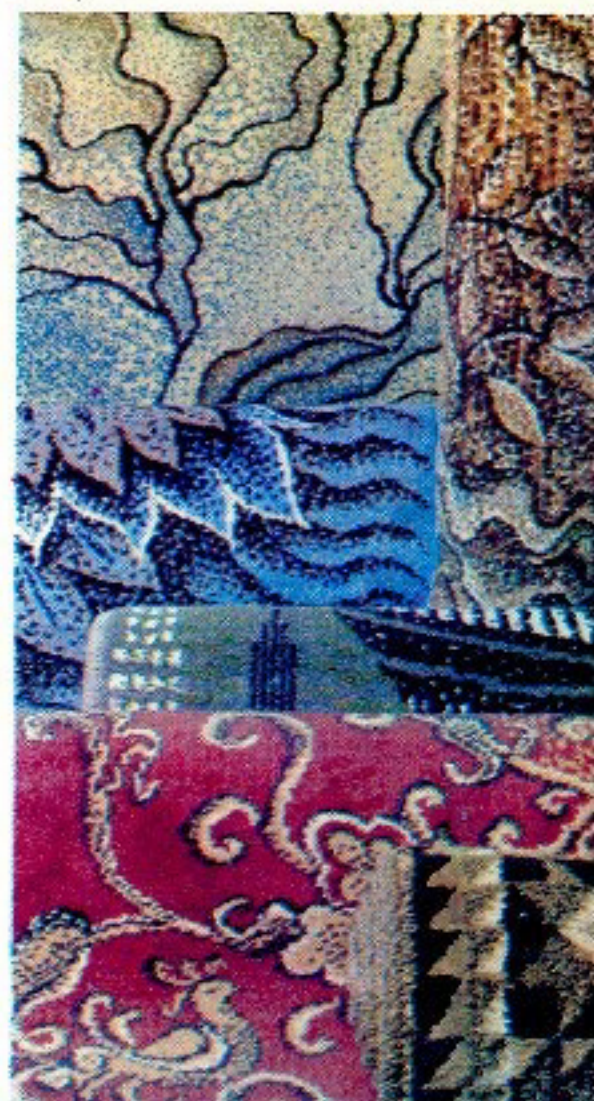
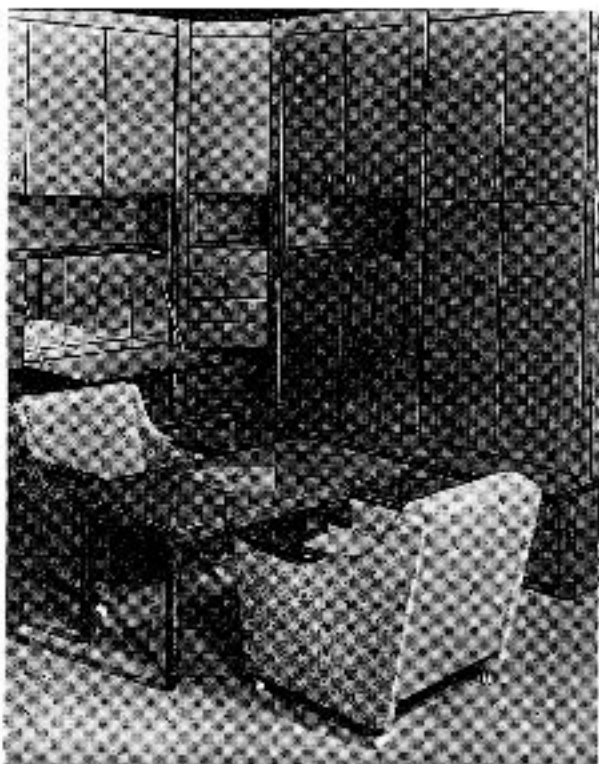
КОВРЫ, МЕБЕЛЬНЫЕ ГАРНИТУРЫ

Литовские ковры неоднократно экспонировались на международных выставках и ярмарках. Их прославила мастера Ленгварской ковровой фабрики, которые широко используют народные орнаменты и наследие литовской художественной культуры. Ковры прекрасно вписываются в любой интерьер.

На фабрике ткут жаккардовые и гладкие ковры, а также комбинированные прутковые ковровые дорожки. На снимке показаны жаккардовые ковры (размер их — 1X1,5 м). В рисунках использованы изображения Тракайского замка, городских ансамблей Вильнюса и Каунаса. Цена — 128 руб.

И в заключение — несколько слов о новинках мебельной промышленности республики. Секция «Клубника», изготовленная на Юонавском мебельном комбинате, состоит из четырех комбинированных шкафов, декоративных элементов и тумбы. Комбинированные шкафы имеют единой архитектурно-художественной и конструктивно-техническое решение. Секция имеет бар с зеркальной стенкой и стеклянной полкой. Цена секции — 546 руб.

Для спальни комнаты предназначен гарнитур «Дана-2», изготовленный проектно-конструкторским бюро мебели. Он состоит из кровати, зеркала, шкафчиков, банкеток. Гарнитур имеет единое стилевое решение. Кровать — с головным щитом. Головной щит и зеркало обрамляют рамы, обтянутые искусственной кожей. Банкетки устанавливаются на шариковых опорах. Цена гарнитура — 578 руб. Материал о новинках литовских предприятий подготовлен А. Диле, В. Нарняускасом, В. Купрявичем, П. Ютявичусом, В. Сурдоме



Складной велосипед

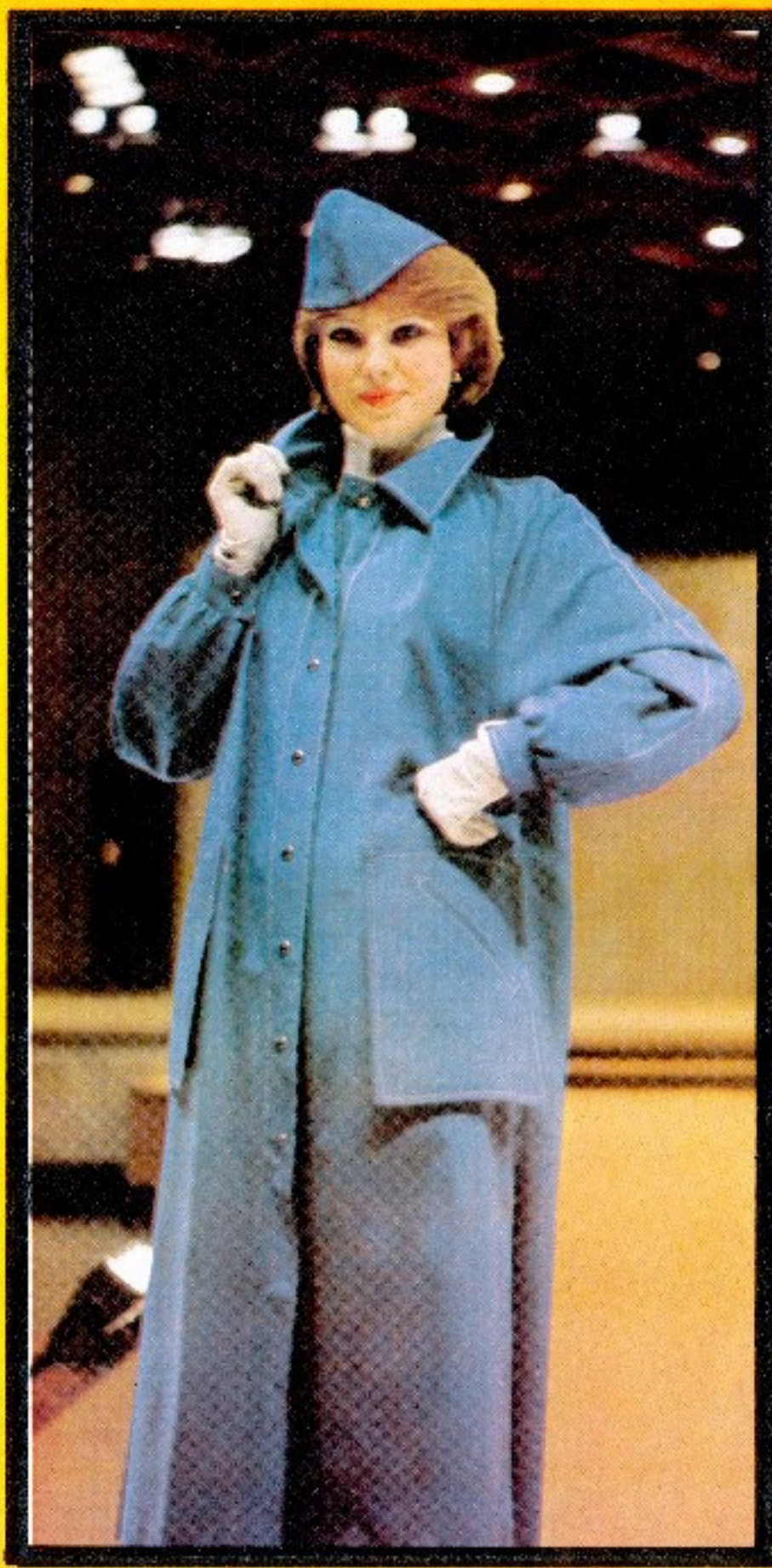
Жуковский велосипедный завод подготовил к выпуску новый складной велосипед модели 113—222. От предыдущей модели (В-849) он отличается рядом конструктивных усовершенствований и улучшенным внешним видом. Прежде всего это касается рамы, в которой изменена конструкция наклонной трубы и патрубка. Более надежным и удобным стало крепление велосипеда. Изменена конструкция вилки, щитков колес, узла кареточного механизма и багажника.

Руль глубоко изогнутый, красивой и удобной формы. Седло — мягкое. Руль и седло крепятся быстродействующими зажимами. Некоторые технические данные велосипеда: база — 1000 мм, высота рамы — 400 мм, размер шин — 406×40 мм, диапазон регулирования седла — 260 мм, диапазон регулирования руля — 130 мм. Масса — 15 кг. Цена — 70 руб.



КЛЕОН И ЭНДЖЕ В БЕСЧЕ И





В конце прошлого года в большом демонстрационном зале высотного здания ВИАлегрпрома на ул. Вавилова в Москве проходил показ новых образцов весенней и летней женской одежды, разработанных Вильнюсским Домом моделей. Он явился своего рода творческим отчетом литовских модельеров перед всесоюзной аудиторией. Итак, весна. Ей присущи гибкость и практичность современной моды, отражающиеся в разнообразии силуэтов, цветовых и стилевых сочетаниях, характеризующие еще и свободные, непринужденные комбинации различных предметов гардероба в единый комплект. При этом допускается свободная комбинация длин, форм, материалов, а главное, новая манера носить одежду. По количеству надеваемых одновременно предметов женский костюм стал напоминать луковичку. Удобство, мягкость форм и «вместительность» отличают современный комплект, состоящий из привычных на первый взгляд вещей — юбок, сарафанов, блуз, жа-

кетов, жилетов и т. п. Но даже привычные вещи подвержены изменениям, влиянию моды. Так, более современно смотрятся сегодня юбки прямые, в мягкую складку или сборку, юбки-клеш, а не узкие. Блузы и жакеты часто имеют напуск и просторный крой не только рукава, но и всего объема в целом. Платья и демисезонные пальто (даже летние пальто-плащи без подкладок) часто прямые или приталенные, но лишь настолько, чтобы линия талии угадывалась, а не подчеркивалась.

Свобода облегающих современных вещей такова, что порой они выглядят чуть великоватыми, но именно такое конструктивное решение одежды и позволяет взаимно сочетать сразу несколько предметов. Это может быть, к примеру, объемная юбка-шотландка из плотной ткани с жакезом спортивного стиля или со свитером, спортивной блузой и длинным вязанным шарфом. Заметьте, что и женские демисезонные пальто и пальто-плащи заметно

прибавили в объемах, отназавшись от приталенного силуэта. Использование дополнений в виде различных по форме и фактуре материала шапочек типа борета или пилотки, завязанных на манер косынок шерстяных платков помогает завершить многослойный современный комплект, придать ему необходимую индивидуальность. При этом стилевые признаки довольно условны, и в одном ансамбле или даже в одном изделии допустимо присутствие различных стилей. Например, спортивного с фольклорным, классического с романтическим и т. д. Впрочем, все это — на снимках. А решать и выбирать остается вам!

НОВИНКИ ЛИТОВСКИХ МОДЕЛЬЕРОВ

ОДЕЖДА
БЕЛОРУССКИХ
ПРЕДПРИЯТИЙ

ВЗРОСЛЫМ
И ДЕТЕМ



На этих страницах показаны новые модели одежды, разработанные белорусскими модельерами.

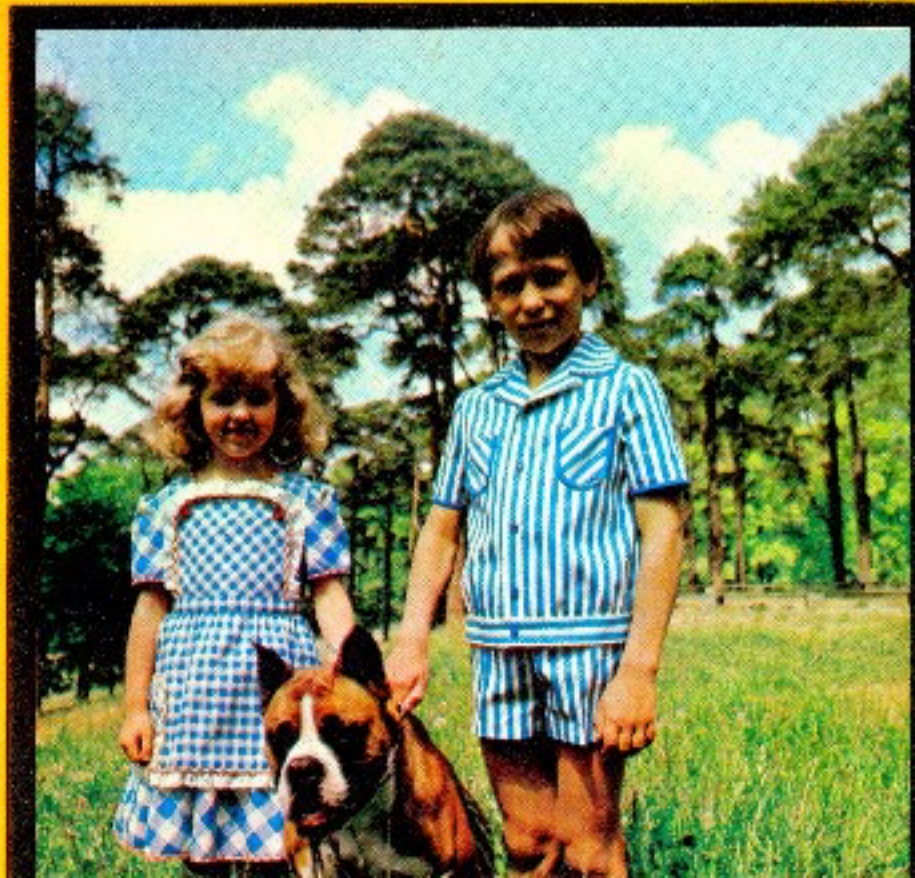
Платье из однотонного и набивного шелка с мягкими, присборенными юбками. Лиф объемный с цельнокроеным рукавом.

Для молодежи предназначены комплекты из льняного трикотажного полотна с олимпийской символикой.

Традиционно в Белоруссии всегда пользовались популярностью изделия из льна. Одним из основных поставщиков льняных тканей швейным предприятиям является Барановичский хлопчатобумажный комбинат. Платье-костюм, сшитый из льняной ткани этого комбината, состоит из небольшого по объему жакета и юбки с заузненными складками.

Платье-костюм с мягким блузоном и присборенной юбкой. Изделия для нашей детворы выпускают Жлобинская, Гродненская швейные фабрики, минское производственное швейное объединение «Комсомолка».

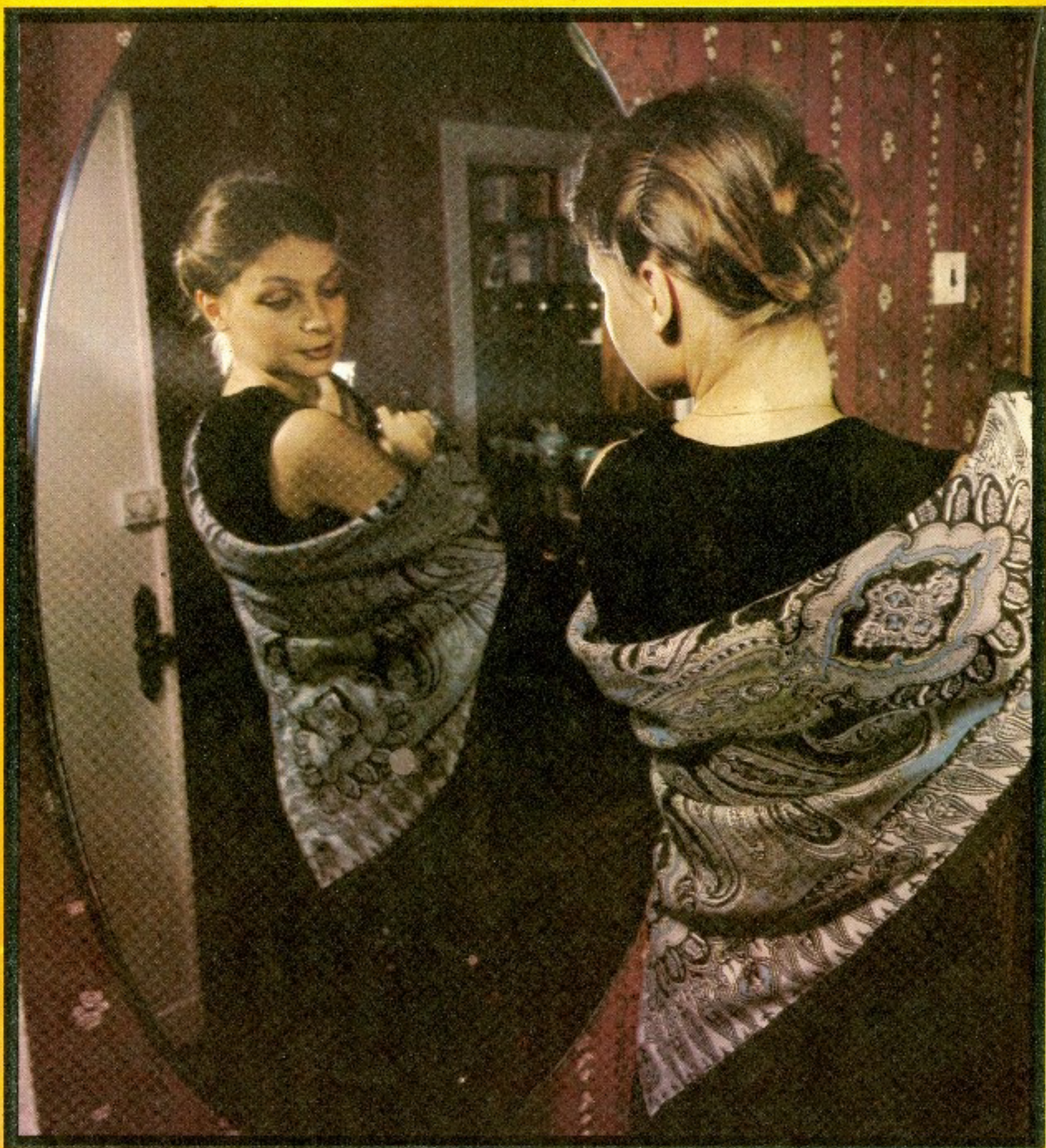
Платье для девочек дошкольного возраста из шелковой ткани в горошек отделано рюшами, кантами, кружевами. Модели разработаны минскими модельерами по заказу Гродненской швейной фабрики. Нарядно выглядят и комплекты из хлопчатобумажных





тканей для детей дошкольного возраста Жлобинской швейной фабрики: платье из ткани в крупную клетку с передником в мелкую клетку, который отделан кантом и кружевом, и костюм с короткими брючками и курточкой из хлопчатобумажной ткани в полоску.

ПЛАТКИ, ПЛАТКИ, ПЛАТКИ



При всем многообразии моды есть, пожалуй, один аксессуар женского туалета, который всегда моден, всегда наряден. Это — платок. Гладкие и пестрые, они словно зримая примета лета — такие же солнечные, яркие, сочные... Тысячи платков в день выпускает шелковское производственное объединение «Весна». И один из основных видов продукции этого предприятия — платки из ацетатного шелка, современного материала, который не мнется, не садится при стирке, не линяет и не выгорает, который мягок, эластичен и воздушен. Цена платков — от 3 до 7 руб.



Отдел
рекламы
Минтекстильпрома
РСФСР

**ЩЕЛКОВСКОЕ
ОБЪЕДИНЕНИЕ
"ВЕСНА"**

СУМКИ НА ЛЮБОЙ ВКУС

ТЕАТРАЛЬНЫЕ,
ДОРОЖНЫЕ,
СПОРТИВНЫЕ



Новые изделия Московского конгломератного производственного объединения — а это выданные, дорожные и спортивные сумки — отличаются разнообразием форм, удачным оформлением, добротностью, элегантностью. Одна из сумок (мод. 92-255) выполнена из винилкожи темного-коричневого цвета, подкладка — шелковая. Метод изготовления — выворотный. Конструкция — мягкая. Закрывается на молнию. Ручки крепятся металлическими латунированными держателями. Цена — 7 р. 95 к. Другая сумка (мод. 02-100) небольшого объема, внешнего цвета, также выполнена из винилкожи, на шелковой подкладке. Метод изготовления — выворотный. Конструкция сумки — мягкая. Декоративные рельефы и фигурная окантовка скрывают застежку-молнию. Цена — 8 р. 20 к. Сумка (мод. 861) выполнена из искусственной кожи на тканой основе. Подкладка — шелковая. Метод изготовления — прошивной. Конструкция — мягкая. Ручка витая. Цена — 12 руб. Из черной матовой винилкожи сделана сумка (мод. 02-928). Она — объемная. Конструкция — мягкая. Метод изготовления — выворотный. Замок — рамочный. Цена — 6 р. 55 к. Женские сумки из натуральной юфти с неглубоким тиснением и легкой подцветкой. Они



отделаны разнообразными модными накладками, декоративными строчками, фигурными накетками.

Сумка [мод. 01-614] изготовлена из натуральной юфты, на шелковой подкладке. Метод изготовления — в обрезку. Конструкция — жесткая. Закрывается на «молнию». Ручки сумки — плоские.

Сумка [мод. 01-618] выполнена из натуральной юфты на шелковой подкладке. Метод изготовления — в обрезку. Конструкция сумки — жесткая. Закрывается она на «молнию». Плоские ручки крепятся металлическими держателями. Сумку украшают фигурные накладки.

Сумка [мод. 01-619] также выполнена из натуральной юфты, на шелковой подкладке. Метод изготовления — в обрезку. Силуэт — прямоугольный. Конструкция — жесткая. Сумка закрывается на «молнию». Ручки крепятся патентованными держателями.

Легкая, объемная спортивная сумка [мод. 05-380] выполнена из винилскожи черного и белого цветов. Метод изготовления — выворотный.

Спортивно-дорожная сумка [мод. 05-236] изготовлена выворотным методом из винилскожи светло-коричневого цвета. Сумку украшает олимпийская символика. Закрывается она на «молнию».

Другие спортивно-дорожные сумки также выполнены из винилскожи светло-коричневого цвета, без подкладки. Конструкция их жесткая. Метод изготовления — выворотный. Закрываются сумки на «молнию». Одну из них украшают красочные символы Олимпиады-80. Цена — от 8 р. 95 к. до 19 р. 40 к.

Э. КОВАЛЕВА

ЖЕНСКИЕ ГОЛОВНЫЕ УБОРЫ

ШАПКИ, ШАПОЧКИ, ШАПОНЫ



Художниками и модельерами московского производственного объединения головных уборов «Зарница» созданы образцы шляп, шапочек и панам новых оригинальных силуэтов.

Молодежная панама (мод. 2967—79) выполнена из хлопчатобумажной гладкой ткани. Отвороты панамы украшены цветным ярким орнаментом. Автор модели — Л. Комратова.

Модная в этом сезоне, исключительно изящная пилотка (мод. 2937—79) сшита из двухцветной белой и синей хлопчатобумажной ткани. Автор модели — Г. Зарубина.

Шляпа (мод. 2972—79) спортивного характера. Она выполнена из хлопчатобумажной ткани. Декоративные вставки — из хлопчатобумажной сетки. Автор модели — Г. Трубина.

Привлекательна шляпа-панама (мод. 3000-79) из хлопчатобумажного вельвета бежевого цвета. Сбоку на панаме небольшой карманчик с «молнией». Декоративность модели подчеркивают кант, цветная молния, отделочная строчка. Автор — Г. Зарубина.

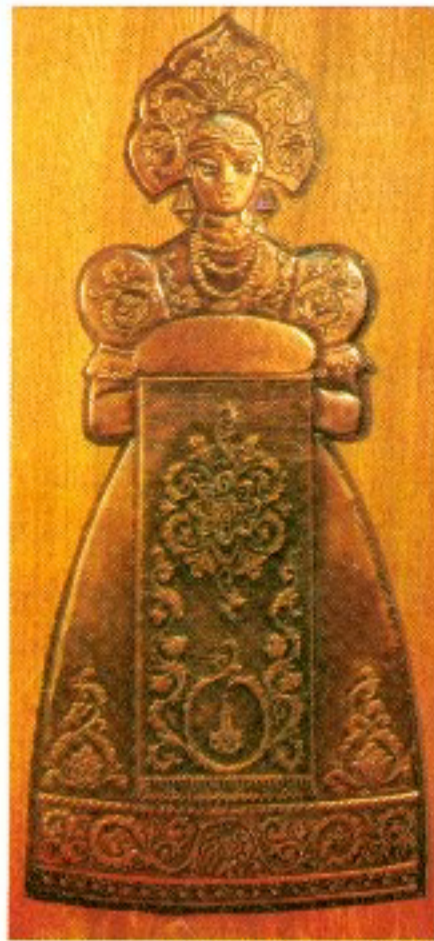
Шляпа (мод. 2996—79) с небольшими полями — клеш. Выполнена из шерстяной пестрой ткани. Автор модели — Т. Аверкина.

Все модели предназначены для весны и лета этого года. Они модны, изящны, являются прекрасным дополнением к любому туалету, недороги.

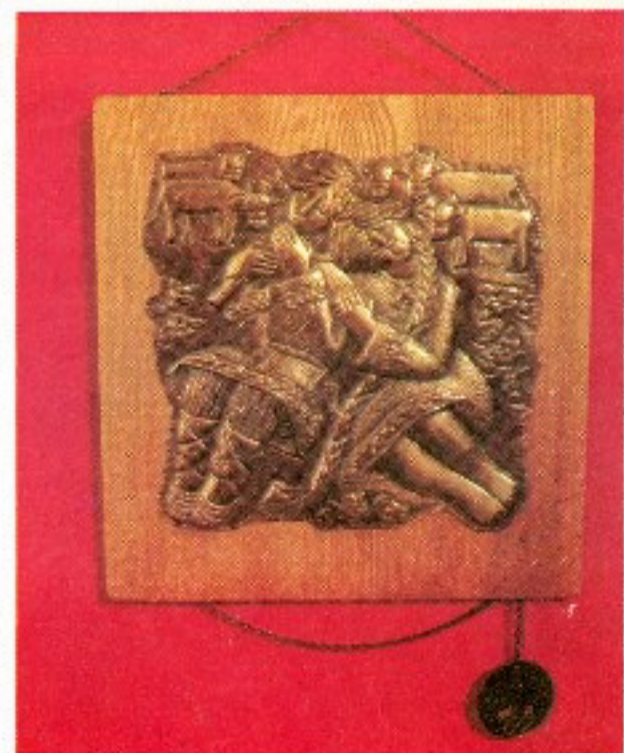
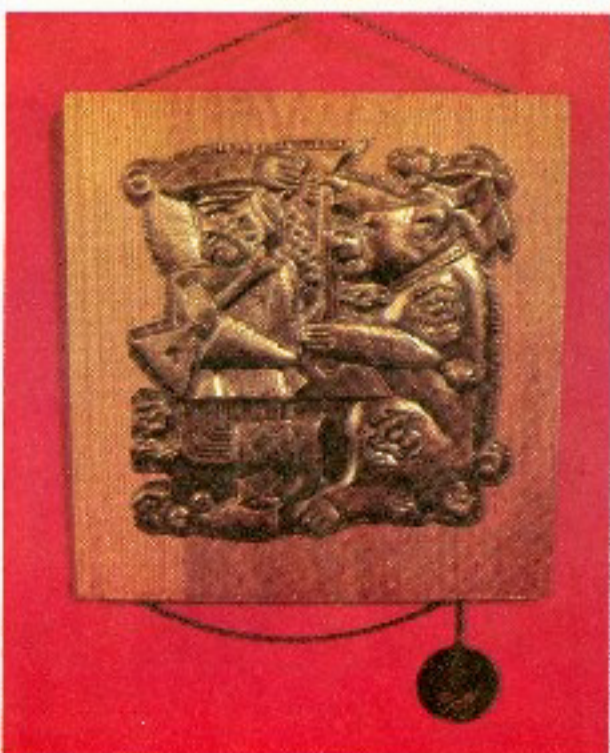
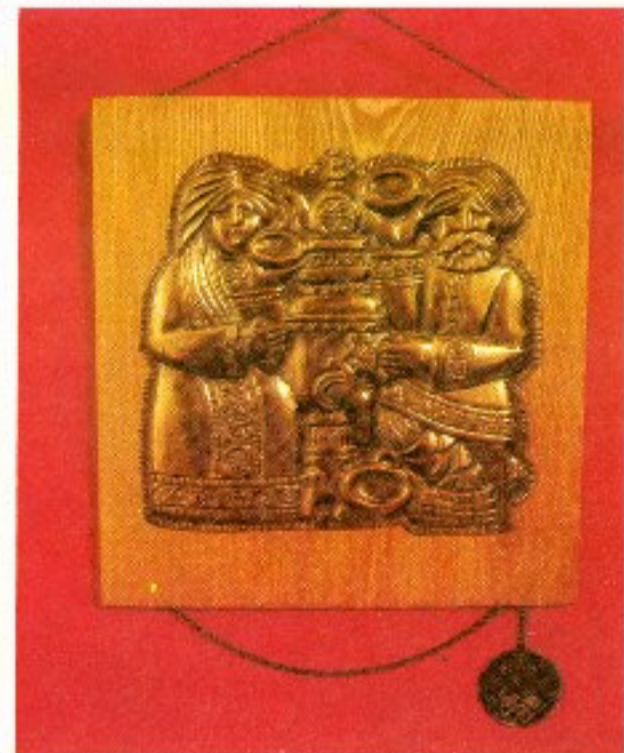
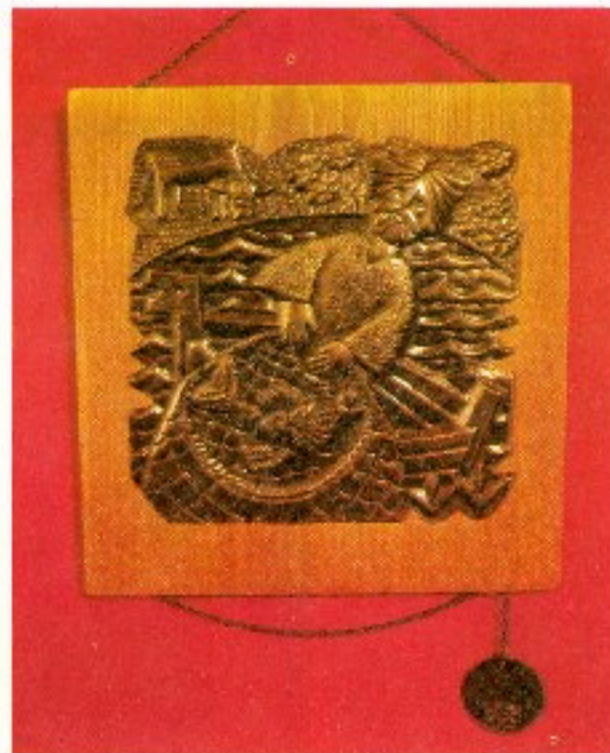




Гостям
Олимпиады - 80



**НА МОТИВ
НОВГОРОДСКИХ
СКАЗАНИЙ**



В нашей олимпийской рубрике мы рассказываем вам, как правило, о самых новинках-образцах, получивших путевку в жизнь в стенах Оргкомитета «Олимпиада-80», знакомим с их достоинствами, материалом, из которого они выполнены, историей создания и ценами. На сей раз — речь пойдет и об авторе.

Новгородский художник Александр Алентьев пока не относится к разряду маститых мастеров резца и кисти. Его работы пока не экспонировались на крупнейших международных выставках, не испытали бремя популярности. И все-таки среди умельцев Новгородчины — гончаров, резчиков, ювелиров и чеканщиков — он занимает свое особое место. Алентьев — мастер декоративного пласта из искусственной керамики, а также самобытной чеканки. И то, что он делает, — подлинное искусство.

Впервые работы Алентьева я увидел примерно год назад. Также на одном из заседаний межведомственной Комиссии Оргкомитета. Тогда меня привлекла его чеканка. Девушка-пряжа в расшитом русском сарафане наклонилась над прялкой. Большая русая коса упала на грудь, сполз с плеча накинутый платок, а в глазах красавицы светился тот едва различимый огонек, который мы привыкли называть вдохновением... Или вот — тереме, быстрокрыльях троицы, русском гулянье — масляница...

А это что? «Корабль сказочный» — фантазия на тему одной новгородской былины о старинной и загадочной ладье. Как утверждают ученые, ее никто никогда не видел на самом деле, хотя и не исключена возможность существования такой ладьи. Доказать подобное пытались археологи. И по сей день ищут они на дне Ильмень-озера ее останки, чтобы составить точное описание былинной лодки. Обращаются за помощью к художникам. Но каждый автор видит этот корабль-птицу по-своему. И Алек-

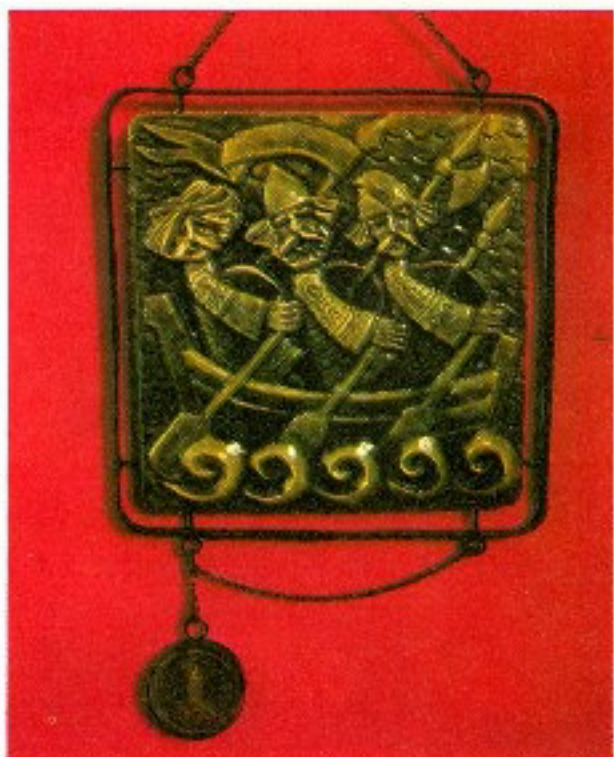
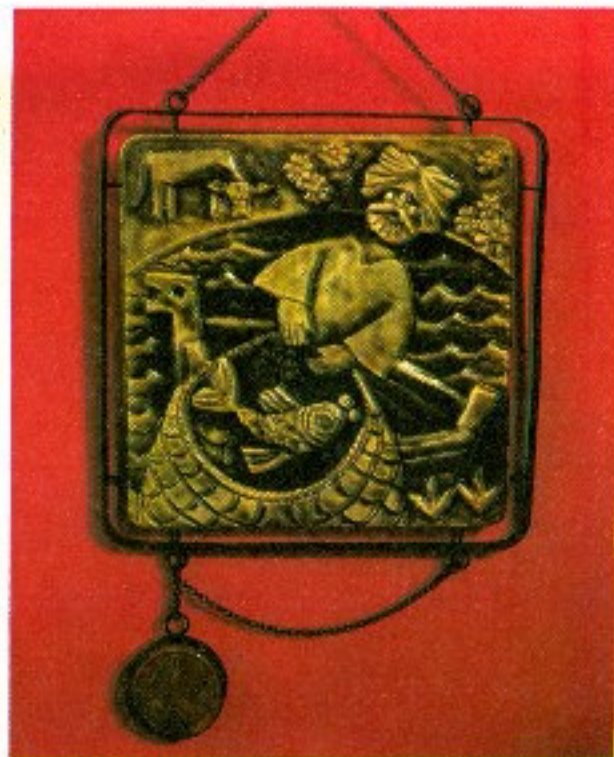
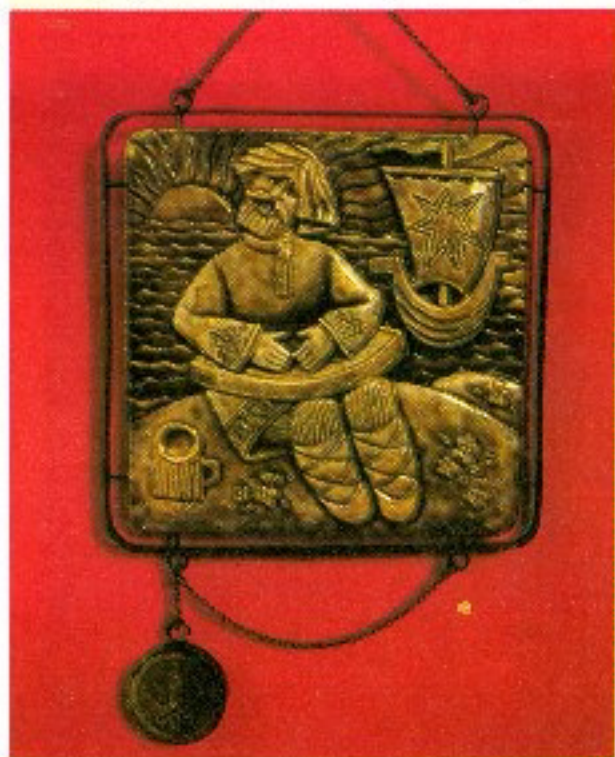
сандр Алентьев тоже... Не берусь судить о научной ценности работы, но художественная — в ней беспорна! И доказательство тому — специальный Диплом олимпийского Оргкомитета. Впрочем, кроме «Корабля сказочного» подобными дипломами отмечено и настенное панно «Пряха», и три издалека Алентьева из мельниора — декоративные подносы с русскими узорами, выполненные методом химического травления. И целый ряд других работ художника, о коих прежде мы не говорили.

Все это было прежде. «Корабль сказочный», «Пряха» и подносы уже поступили в серию, появились на прилавках магазинов... И вот новая встреча со старым знакомым, с его новыми образцами. То, что вы видите на снимках, — не резьба по дереву, не металлоштамповка, не формовка гипса или палье-маше. Это и есть алентьевская чеканка и его уникальный пласт из искусственной керамики. Всего: тринадцать оригиналов. А точнее — целых тринадцать оригиналов! Своего рода рекорд, поскольку до того такого количества разработок сразу не представляло на комиссию ни одно предприятие, ни один художественный промысел, ни один автор. И принадлежит он художнику группы декоративно-прикладных изделий цеха сувениров новгородского производственно-технического объединения «Комплекс» Александру Алентьеву, с которым и вы уже теперь знакомы.

Перед вами роспись керамических плиток. В каждой, как в крошечном окне, спрятано солнце — желтым, зеленоватым, голубым свечением прорывается оно наружу, простирая то улыбку скопорохов, то добродушность пастушков, то звонкую струну Садко. Солнце это — щедрый талант Александра Алентьева, который он дарит людям! Вот и все, что хотелось рассказать об этом новгородском художнике, создавшем более двадцати олимпийских сувениров. Остается лишь добавить,

что в скором времени они поступят на прилавки магазинов Москвы и Ленинграда, Киева и Минска, Таллина и Новгорода. Ориентировочная цена керамических панно «Рыба «Золотое перо», «Новгородские ушкунники», «Скорморохи», «Пастушки», «Русский чай», «Садко» — 8 руб. каждое. Ориентировочная цена панно-чеканки с теми же названиями — 12 руб., «Добро пожелать» (оно на верхнем снимке) — 18 руб.

Игорь ЕФРЕМОВ,
специальный корреспондент
«Новых товаров»



ОЛИМПИЙСКИЙ ТОРТ

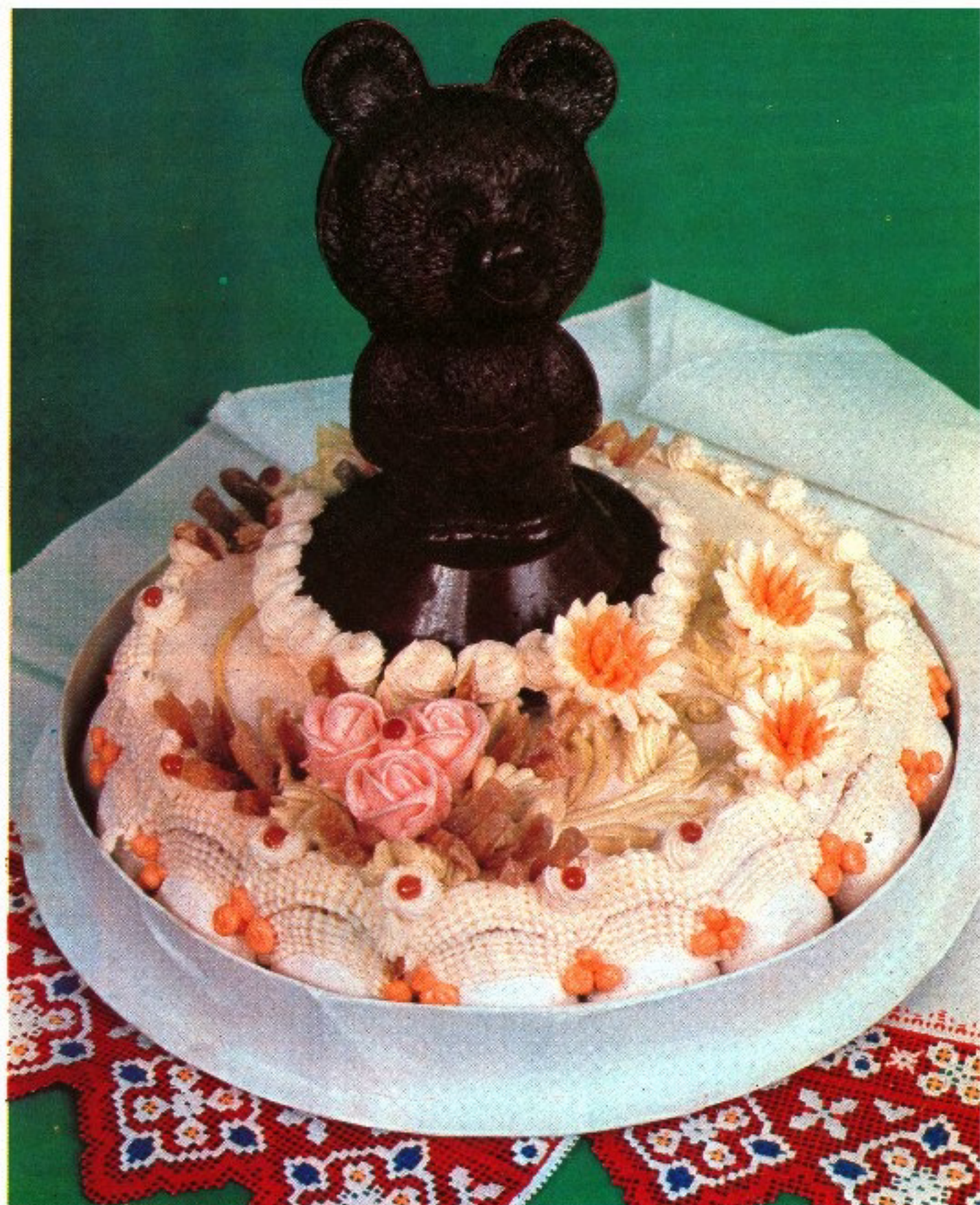



Московская Ордена Ленина кондитерская фабрика «Большевик» начала выпускать новый торт «Олимпийский».

Он бисквитно-кремовый, с лесочной прослойкой, с добавлением сладкого сиропа и коньяка. Поверхность торта украшена кремами, вареньем, орехами, фруктами и шоколадными фигурками. Боковые стороны торта отделаны воздушным бэзе.

Масса торта — 4 кг. Цена — 19 р. 14 к.

В. ИЛЬИН



 **Рекомендуется
для освоения**

Резиновые сапожки различных фасонов с высокими и низкими голенищами, с различными отделками предназначены для малышей. Так, желтые сапожки отделаны белой резиной с различными тисненными поверхностями, черные — с отделкой по верху и обшивкой лентой из белой резины с цветными печатным рисунком с изображением зверей или стилизованных цветов. Интересны сапожки с рисунками, сделанными декалькоманной, верх их покрыт бесцветным лаком. Сапожки изготовлены на формованных подошвах с наблуксом, на формованных наблуксах или бесблуксовые. Многие сапожки делаются с текстильным (из синтетических тканей) или прорезиненным манжетом по верху, который затягивается с помощью шнурков. Выпускают сапожки в сочетании пестрой и клетчатой ткани с союзкой из цветной резины, а также утепленные сапожки с верхом из цветных суконных материалов типа мокасины, окантованных пестротканной тесьмой с вставкой из искусственного меха, с застежкой на молнию спереди и сбоку. В последнее время появились детские сапожки из пластмассовой поливинилхлорида. По внешнему виду они полностью имитируют кожаные. Эта обувь с супинатором в голенищной части, на подкладке из искусственного меха. Преимущество подкладки в том, что она хорошо впитывает влагу и быстро просыхает. Сапожки надежны, удобны в носке весной и осенью и даже при легких морозах, не превышающих — 10° С. Для детей детям необходима легкая обувь. Ботиночки и туфли с верхом из пестротканых хлопчатобумажных тканей прих расцветок и из джинсовых тканей. Большая часть туфель выпускается в виде «лодочек», т. е. без всяких застежек легко надеваются и снимаются. Для детей младшего возраста предназначены туфли с чересполосными рижскими и застежкой на кнопку, часть туфель и большая часть ботиночек с застежкой-шнуровкой. Край обуви отделан крапчатой тесьмой с наблуксами рисунками или с вышивкой.



ЗЕФИР «ЛЕТНИЙ»

На московской кондитерской фабрике «Ударница» разработан и выпущен зефир нового сорта — «Летний». Он готовится путем сбивания яблочного пюре, предварительно смешанного с протертой с сахаром черной смородиной, кондитерским крахмалом, агаро-сахаропаточным сиропом, яичным белком и сахарным песком. Использование в производстве зефира кондитерского крахмала в сочетании с ягодными добавками придает зефиру «Летний» приятный вкус, нежную консистенцию, замедляет высыхание зефира.

«Летний» расфасовывается в коробки массой 500 г. Цена — 1 р. 15 к.

Т. СОКОЛОВА,
главный технолог

