

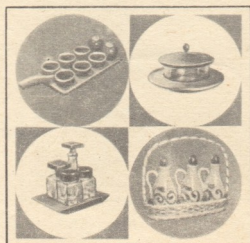
# НОВЫЕ **1** 1970 товары





На первой странице обложки — новые конаковские сувениры. Статья о них опубликована на 16 стр. бюллетеня.

На четвертой странице обложки — товары из фонда Всесоюзного постоянного павильона на лучших образцах товаров народного потребления Министерства торговли СССР.



# НОВЫЕ 1 1970 товары

Ежемесячный информационный бюллетень Всесоюзного постоянного павильона лучших образцов товаров народного потребления Министерства торговли СССР.

Удовлетворять возросшие запросы	4
«Весна-5»	5
«Электрон-10»	6
«Рубин-402»	7
Подводникам	8
Шагомер	9
Резиновая обувь	12
Куртки	14
Льняные ткани	15
Конаковские сувениры	16
«Минск-5»	18
На Экспертном совете	20
Москва. «Обувь-69»	21
Зарубежная информация	22
Моды	28
Вязание	32
Реклама	33

Редакционная коллегия:


Главный редактор С. А. ТРИФОНОВ. Заместители главного редактора: А. В. МОРГУНОВ, Б. П. ЛЮДСКОВ. Ответственный секретарь С. И. ВОНСЕВЕР. Члены редколлегии: М. Д. ГАНЗБУРГ, И. И. ГОРДЕЕВ, И. Л. ДОКТОРОВ, И. И. ТОКАРЕВ. Редакторы: Э. И. КОВАЛЕВА, В. А. ПОЛЯКОВ. Художественный редактор В. Ф. СВИРИДОВ. Технический редактор Н. Ф. СОТНИКОВА. Корректор Е. И. МАСЛЮЧЕНКО.

Графика, фото, ретушь: Е. В. ВОЛКОНСКИЙ, В. А. КАЗЬМИН, Б. М. КАПЛУНЕНКО, О. В. КАХАНОВ, Л. А. КЛОПОВ, И. Ф. МАЛЬЧЕВСКАЯ, П. Г. МИТЮШИН, А. С. МУНТЯН.

Адрес редакции: Москва, Сеченовский пер., 8. Телефоны 2 02-14-41, 221-59-44

А02073 Подписано в печать 2/ХІІ 1967 г. Формат 60×90<sup>1</sup>/<sub>16</sub>. Печат. л. 4. Учетно-изд. л. 5,49  
Тираж 410.000 экз. Зак. 2278 Цена 30 коп.

Чеховский полиграфкомбинат Главполиграфпрома  
Комитета по печати при Совете Министров СССР  
г. Чехов Московской области



*С Новым  
Годом!*

Всем нашим подписчикам и  
читателям шлем наилучшие по-  
желания в Новом, 1970 году!

Редколлегия

## УДОВЛЕТВОРЯТЬ ВОЗРОСШИЕ ЗАПРОСЫ

Вступил в свои права новый 1970 г., который отмечен неповторимыми чертами. Это год великого юбилея — 100-летия со дня рождения В. И. Ленина, завершающий год всенародной борьбы за досрочное выполнение пятилетнего плана развития народного хозяйства СССР, претворения в жизнь исторических решений XXIII съезда КПСС. Минувший 1969 г. прошел под знаменем широко развернувшегося в стране социалистического соревнования. Вставшие на ленинскую трудовую вахту коллективы предприятий нашей страны направляют все свои усилия на досрочное выполнение обязательств, принятых в ознаменование исторического юбилея. Больших успехов добились и промышленные предприятия, выпускающие товары народного потребления. Коммунистическая партия и Советское правительство уделяют огромное внимание повышению жизненного уровня нашего народа, более полному удовлетворению растущих потребностей населения в товарах народного потребления. Об этом свидетельствует увеличение выпуска, расширение ассортимента и улучшение качества товаров в истекшем году.

Показателен в этом отношении и рост розничного товарооборота государственной и кооперативной торговли. Объем розничного товарооборота в 1969 г. достиг 143 млрд. руб., по сравнению с 1968 г. продано товаров на 10 млн. руб. больше. Объем товарооборота в 1970 г. составит 152 млрд. руб., т. е. возрастет по сравнению с 1965 г. на 49—50%. Таким образом, среднегодовой прирост товарооборота за годы пятилетия составляет 8,3%. Это выше контрольных цифр, предусмотренных Директивами XXIII съезда КПСС. Многим новым высококачественным изделиям присвоен государственный «Знак качества». За годы пятилетия в значительной степени повисился культурный уровень нашего народа, неизмеримо возросли запросы, улучшился вкус советских людей, повисли их требования к производственным видам и работникам торговли. Увеличился спрос на различные продовольственные товары, одежду, ткани, обувь высокого качества, на многие товары культурно-бытового назначения и хозяйственного обихода, особенно длительного пользования. Из года в год повышается в товарообороте доля продажи радиотехнических изделий. Так, за три года (1966—1968 гг.) населению продано 13 млн. 235 тыс. телевизоров. Увеличивается число цветных телевизионных приемников. За последние пять лет производство цветных телевизоров увеличилось в 13 раз. В 1969 г. продано населению радиотелевизоров примерно на 2 млрд. 550 млн. руб., т. е. на 67% больше, чем в 1965 г., а за 1966—1968 гг. продано около 15 млн. различных радиотелевизоров. Производство и продажа домашних

холодильников в 1969 г. увеличились почти в 2,5 раза, по сравнению с 1965 г. За годы пятилетия значительно возросла и продажа стиральных машин. Если за предыдущее пятилетие (1961—1965 гг.) было продано\* 10,8 млн. стиральных машин, то только за три года (1966—1968 гг.) продано пятилетки их продано 11,7 млн. штук.

Почти в полтора раза увеличилась за последние пять лет реализация одежды, обуви и тканей.

Из года в год наращивает темпы производства пищевая индустрия СССР. Наша страна занимает первое место в мире по производству сахара и животного масла, полностью удовлетворяет потребности населения в хлебоубочных и макаронных изделиях, растительных жирах, консервах, чае.

За последние годы рост производства продовольственных товаров позволил увеличить продажу наиболее ценных пищевых продуктов.

В 1969 г. в торговлю для продажи населению поступило мясopодуlктов на 30% больше, чем в 1965 г., цельнозерновой продукции — на 28, яйцепродуlктов — на 30, рыбopодуlктов — на 45, кондитерских изделий — на 19, виноградного вина — на 81% и т. д. Расширил ассортимент мясных полуфабрикатов, овощных и фруктовых консервов, кондитерских изделий.

Однако, отмечая общие достижения, нельзя не видеть недостатков и упущений в работе нашей промышленности и торговли. Нельзя мириться с тем, что на некоторые товары спрос покупателей не удовлетворяется. Несмотря на то что в 1969 г. торгующие организации получили для продажи тканей, одежды и обуви на 100% больше, чем в предыдущее пятилетие, чем в 1968 г., торговля этими товарами проходила с напряжением. Это относится прежде всего к шерстяным тканям, отдельным видам костюмов и пальто, плащей, швейных изделий для детей, обуви. С перебоями проходила торговля и такими изделиями, как домашние холодильники, стиральные машины, электроутюги, мебель, синтетические моющие средства, магнитофоны, лыжи, ученические тетради и др. Вопросы увеличения выпуска и расширения ассортимента товаров, своевременной и бесперебойной их поставки торговым организациям должны быть постоянно в поле зрения руководителей промышленных предприятий, их партийных и профсоюзных организаций. Новая система планирования и экономического стимулирования, внедряемая на промышленных предприятиях, должна применяться таким образом, чтобы поощрять выпуск нужного населения товаров. Очень важно не только наращивать производство товаров, но и улучшать их качество. Необходимо добиваться и того, чтобы выпускаемые товары отвечали самым высоким требованиям современной моды, были добротными, красивыми и удобными в пользовании, не

уступали лучшим зарубежным образцам. Ошибочно полагать, что дефицитность некоторых товаров позволяет снижать требования к надежности, долговечности и отделке выпускаемых изделий. Неуклонное развитие нашей экономики, расцвет науки и техники — залог дальнейшего подъема материального и культурного уровня советского люде. Наши достижения будут еще более значительными, если все отраслевые министерства и ведомства, коллективы промышленных предприятий, инженеры, конструкторы, технологи, художники, модельеры, дизайнеры и все работники, занимающиеся созданием товаров для населения, подойдут к увеличению их выпуска, расширению ассортимента и улучшению качества творчески, проявляя необходимую настойчивость, энергию и инициативу. Успех этого дела зависит и от предприятий местной промышленности. Используя местное сырье, совершенствуя технику и технологию производства, расширяя сеть своих предприятий и промыслов в городах и селах наших республик, они могут помочь расширению ассортимента изделий, нужных советским людам.

Претворяя в жизнь Директивы XXIII съезда КПСС, Всесоюзный постоянный павильон лучших образцов товаров народного потребления и его шестнадцать филиалов всю свою работу в 1969 г. подчинили проведению мероприятий по активному внедрению в производство новых лучших товаров для населения, задачам дальнейшего расширения деловых связей с промышленными предприятиями, научно-исследовательскими институтами, конструкторскими бюро и другими заинтересованными организациями. В результате проведенных мероприятий и выполнения социалистических обязательств в ознаменование 100-летия со дня рождения В. И. Ленина коллективы Всесоюзного павильона и его филиалов не только выполнили план 1969 г., но и улучшили все показатели своей работы. Так, только за 9 месяцев 1969 г. павильон и филиалы передали на освоение промышленным предприятиям 10 878 образцов новых изделий, или на 51% больше, чем предусматривалось планом. За тот же период передано предприятиям, НИИ, КБ и другим организациям для ознакомления, изучения и частичного использования отдельных узлов и деталей, применения материалов и сырья 21 488 образцов.

По образцам, рекомендованным павильоном и филиалами, внедрены в массовое производство, утверждены экспертными советами 5373 новинки различных товаров, или на 19% больше, чем намечалось планом. Работники промышленных предприятий и торговых организаций должны глубже изучать запросы и вкусы потребителей и добиваться выпуска именно тех изделий, которые нужны советским людам.

#### М. МИТЮГИН

«Весна-5» — телевизор III класса (УНТ—47—III), предназначенный для приема телевизионных передач черно-белого изображения на любом из 12 каналов.

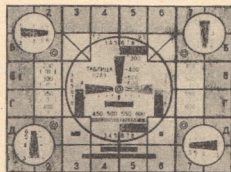
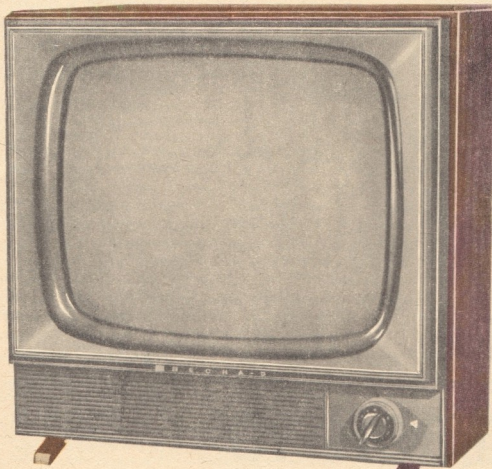
В телевизоре установлен взрывозащитный кинескоп типа 47ЛК2Б или 47 ЛК2БС с углом отклонения электронного луча  $110^\circ$  и с размером экрана по диагонали 47 см. К телевизору можно подключать магнитофон для записи звуко-

но до минимума автоматической подстройкой частоты генеродина.

Акустическая система состоит из одного фронтального громкоговорителя типа 1ГД18, расположенного под кинескопом. Номинальная выходная мощность 0,5 Вт.

Питание телевизора осуществляется от сети переменного тока напряжением 127 или 220 в. Потребляемая мощность от сети не более 160 Вт.

# телевизор «ВЕСНА-5»



## ВЫПУСКАЕТ ДНЕПРОПЕТРОВСКИЙ радиозавод

вого сопровождения, а также прослушивать звуковое сопровождение на головные телефоны при отключенных громкоговорителях.

Электрическая схема телевизора собрана на 16 радиолампах и 15 полупроводниковых диодах. Чувствительность не хуже 150 мкв, а разрешающая способность 400—450 линий. Применение автоматической регулировки усиления обеспечивает устойчивое изображение. Влияние помех сведено

Телевизор «Весна-5» выпускается в настольном варианте. Корпус изготовлен из фанеры, оклеен текстурной бумагой, имитирующей ценные породы дерева, и лакирован.

Габариты (в мм): 510×502×360. Вес 27 кг.

В 1970 г. будет выпущено 150 тыс. телевизоров «Весна-5».

Цена 298 руб.

Электроакустическая колонка «Электрон-10» с двумя встроенными усилителями предназначена для воспроизведения и усиления звуковых программ от радиоприемников, радио, электропроигрывателей магнитофонов, электромузыкальных инструментов и т. д. Колонка имеет три входа и два отдельных регулятора громкости, что позволяет производить музыкальные наслаждения.

Первый усилитель — усилитель низкой частоты — собран на трех лампах типа 6Н2П, второй — усилитель мощности — собран на четырех лампах типа 6П14П и одном селеновом выпрямителе.

Акустическая система состоит из четырех громкоговорителей

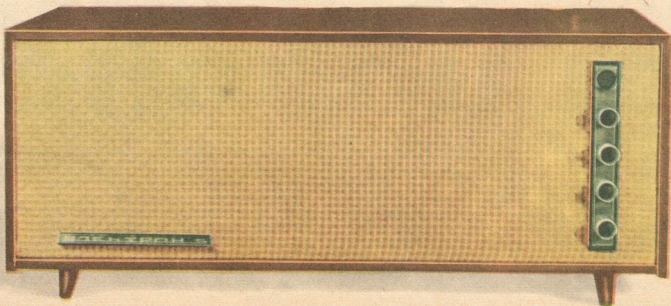


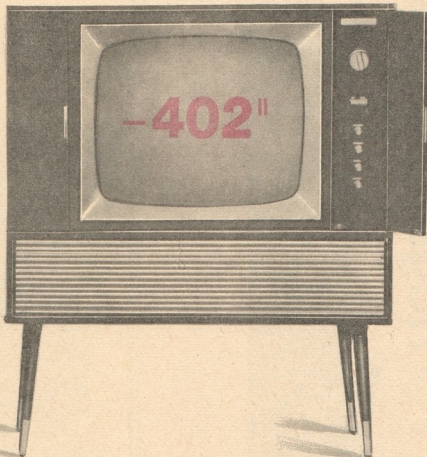
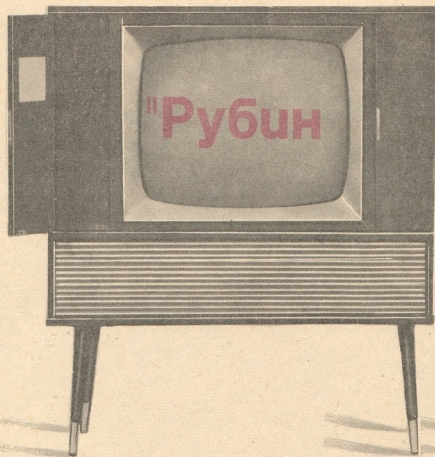
типа 4ГД-28, установленных в фронтальной плоскости. Диапазон воспроизводимых частот 63—12 500 гц. Номинальная выходная мощность 10 вт. Питание колонки осуществляется от сети переменного тока напряжением 127 или 220 в. Потребляемая от сети мощность не более 100 вт. Корпус колонки фанерован под ценные породы дерева.

Габариты (в мм): 900×500×290. Вес 20 кг.

До конца года будет изготовлено 50 тыс. электроакустических колонок «Электрон-10». Ориентировочная цена 140 руб.

## "ЭЛЕКТРОН-10"





«Рубин-402» — это модернизированный вариант телевизионного приемника цветного изображения «Рубин-401». Телевизоры отличаются друг от друга только внешним оформлением и акустическими параметрами. «Рубин-402» будет выпускаться в напольном варианте. Электрическая схема телевизора оставлена без изменения. Акустическая система, расположенная в нижней части корпуса, состоит из двух громкоговорителей типа 4 ГДТ. Максимальная выходная мощность 8 вт.

Размер экрана по диагонали 59 см. Для удобства обслуживания телевизора органы блока сведения цветности вынесены на переднюю панель и закрыты декоративной крышкой. Корпус выполнен из дерева, отделан шпоном ценных пород древесины темных тонов и покрыт полиэфирным лаком.

Размер (в мм): ширина 890, высота (с ножками) 990, глубина 560. Вес около 80 кг.

«Рубин-402» будет выпускать Московский телевизионный завод.

#### Ф. ТОРМОЗОВ

Электрофон «Юность» является модернизацией выпускаемого электрофона «Молодежный». У него увеличена мощность, улучшена акустика, уменьшены габариты.

Электрофон «Юность» — ламповый переносной, монофонический III класса с питанием от сети переменного тока 50 гц и напряжением 127 или 220 в. Мощность, потребляемая от сети, не более 50 вт.

Электрофон предназначен для проигрывания обычных грампластинок (скорость вращения диска 78 об/мин) и долгоиграющих (скорость 33 и 45 об/мин) любых размеров.

В схеме усилителя низкой частоты использованы две радиолампы типа 6Н2П и 6П14П<sup>1</sup> и четыре кремниевых полупроводниковых диода типа Д226В в качестве выпрямителя. Акустическая система состоит из двух громкоговорителей типа 1ГД28, расположенных в откидной крышке на шарнирах. Полоса частот воспроизведения усилителя низкой частоты 50—10000 гц. Выходная мощность не менее 1,5 вт. Звуковое давление среднее, не менее 0,45 н/м<sup>2</sup> (4,5 бара). У электрофона есть регуляторы громкости и выключателем и тембр по высоким звуковым частотам, вход усилителя низкой частоты для присоединения магнитофона на запись и внешнего громкоговорителя.

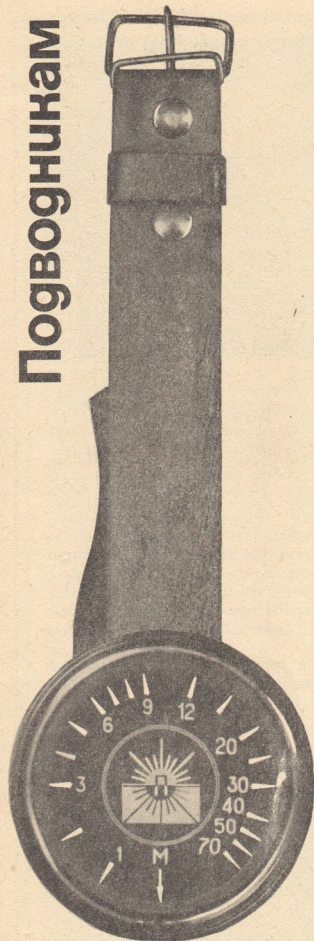
Футляр электрофона картонный, оклеен декоративным кожзаменителем. Фурнитура металлическая, никелированная. Габариты (в мм): 390×285×150.

Вес без упаковки 6,5 кг. Выпуск в 1970 г. 50 тыс. электрофонов «Юность». Ориентировочная цена 28 руб.

"Юность"



## Погводинкам



Этот индикатор предназначен для указания глубины погружения аквалангистов в условиях изменения температуры от 0 до 30° в пресной и морской воде.

Измерительным элементом служит прозрачная трубка, один конец которой заглушен. В открытый конец трубки по мере погружения поступает вода. Граница «вода — воздух» в трубке выделяется на желтом фоне и служит указателем глубины погружения.

У индикатора круглый корпус, циферблат черного цвета, деления белого цвета. Диаметр индикатора 60 мм, вес 45 г. При помощи ремешка прибор крепится к руке.

В 1970 г. будет выпущено более 2 тыс. индикаторов. Цена 6 руб.

## Юным пловцам



Московский завод «Вулкан» освоил выпуск ручных ласт для плавания. Резина, применяемая для их изготовления, обладает высокими физико-механическими свойствами. Ласты прочны на разрыв, устойчивы к воздействию морской воды. По форме ручные ласты представляют собой перчатки с перепонками между пальцами. Ласты будут выпускаться нескольких размеров.

В 1970 г. завод выпустит 10 тыс. пар ласт. Цена 1 руб. 60 коп.

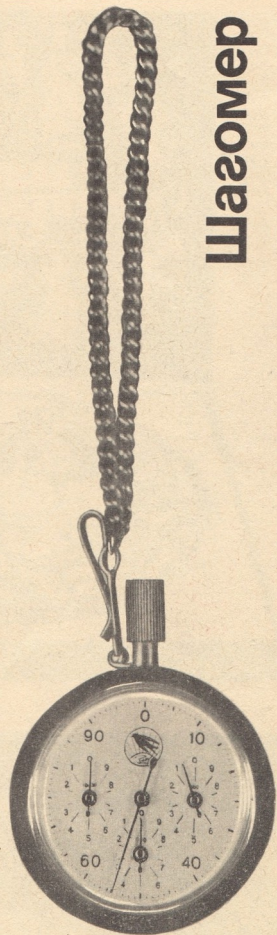




«Магнитный алфавит» разработан Рыбинским электротехническим заводом. Он предназначен для составления титров.

В «Магнитный алфавит» входят: набор букв, цифр и знаков из пластмассы белого цвета с магнитами, вмонтированными в их основания, две металлические панели, выкрашенные с одной стороны в темный цвет, а с другой — в светлый. В 1970 г. завод выпустит 15 тыс. алфавитов. Цена 6 руб.

Шагомер



Пензенский часовой завод продолжает совершенствовать конструкцию шагомеров. В этом году он будет выпускать шагомер модели ШМ-3. Он значительно отличается от выпущенного раньше.

У ШМ-3 четыре шкалы отсчета шагов. Общая емкость шкал 100 тыс. шагов. В механизм шагомера введен выключатель отсчета шагов. Шагомер имеет красивый внешний вид.

В 1970 г. завод выпустит 10 тыс. шагомеров. Цена 12 руб.

# Игры



## Д. ГРОЗОВА

«Наши республики» — так называется новая электрифицированная викторина. Она выпущена Московской фабрикой офсетной печати № 1.

Игра предназначена для детей младшего и среднего школьного возраста. Она познакомит ребят со всеми союзными республиками и их столицами, гербами и флагами каждой республики, полезными ископаемыми, промышленностью, животным и растительным миром.

Игра состоит из электрифицированной коробки с вращающимся диском, девяти круглых игровых листов с рисунками-ответами, стрелки-вертушки и «факела-искателя», который поможет найти правильный ответ.

Размер коробки (в мм): 380×380. Выпуск 100 тыс. игр. Цена 2 руб. 20 коп.

Эта же фабрика подготовила новую игру для детей старшего дошкольного и младшего школьного возраста — «Какой рыбовод — такой улов». Игра состоит из игрового поля, 15 карточек с изображением рыб, четырех пластмассовых фишек и книжечки с правилами игры. На одной фишке с обратной стороны изображена рыболовная сеть, на трех остальных — крючки (большой и два поменьше). Каждый из играющих стремится поймать как можно больше рыб и познакомиться с их характеристиками, которые даны в конце правил.

Размеры (в мм): 290×290. Выпуск 100 тыс. игр. Цена 75 коп.



# Обои

Около 30% обоев в стране выпускает Московская обойная фабрика. У коллектива этого предприятия — художников, технологов, инженеров, мастеров и рабочих — сложилась хорошая традиция — постоянно обновлять ассортимент выпускаемой продукции.

Недавно Экспертный совет Всесоюзного павильона рассмотрел и одобрил к выпуску большую и интересную коллекцию новых обоев, созданных на фабрике. Они свежи по колористическим сочетаниям, композиционным решениям и технологическим приемам.

Особый интерес представляют влагонепроницаемые обои, изготовленные по новой технологической схеме. Среди них обои с рисунками мягких пастельных тонов (для квартир, окна которых выходят на север), обои, имеющие холодноватую сдержанную цветовую гамму (для квартир, выходящих окнами на юг).

Художники подготовили также рисунки и для любителей сочной, яркой цветовой гаммы. Кроме того, созданы обои для загородных домов и дач.

Новая коллекция включает четырнадцать видов обоев, а если учесть, что каждый рисунок будет выпускаться как минимум в пяти расцветках, то получится уже довольно солидная цифра — 70 разновидностей.

Среди этой серии новинок следует отметить обои «Мережка». У них тисненый вертикальный рисунок, немного напоминающий ткань из толстой пряжи сложного переплетения.

В широкие полосы этих обоев вpletаются бронзовые полоски, придающие рисунку приятное мерцание. Интересен по своим очертаниям, ритму и красивым цветовым сочетаниям рисунок обоев, получивший название «Овальный». Эти обои печатаются по грунту.

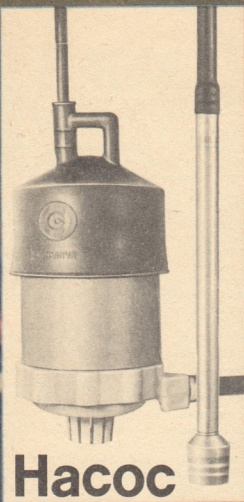
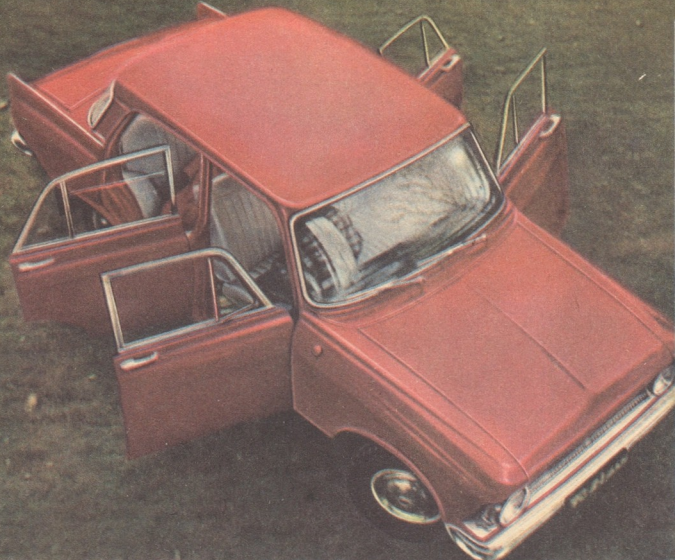
«Ришелье» — так назвали рисунок других обоев. Он состоит из вертикальных полос растительного орнамента, выполненного в своеобразной манере крупного тиснения, чередующегося с тонкими, четкими вертикальными полосками.

В таком же плане выполнен тисненый рисунок, получивший название «Листики». Он печатается по грунту, исполненному масляной краской с добавкой термически обработанной, мелко размельченной слюды, что придает рисунку шелковистую поверхность.

Понравятся покупателям также обои, исполненные по грунту, под названием «Лютик».

Удачей художника можно назвать нарядный рисунок обоев под названием «Плеточный», выпускающийся в довольно яркой цветовой гамме. Так же наряден и интересен тисненый рисунок под названием «Кружевной». Его название органически связано со строем и характером узорчатого рисунка, напоминающего елечки кружева. Большой находкой коллектива фабрики является рисунок бордюра «Цепочка». Он очень лаконичен и будет выпускаться в различной цветовой гамме.





**Насос**

**Я. КАЦ**

Один из заводов подготовил к выпуску погружной центробежный электронасос.

Привод насоса осуществляется от коллекторного электродвигателя постоянного тока, установленного в металлическом корпусе насоса.

Питание электродвигателя напряжением в 12 в осуществляется от аккумулятора автомашины.

К цилиндрическому корпусу насоса прикреплены шланг, закачиваю-

щийся струйной насадкой или щеткой, и шнур электропитания, имеющий на конце специальные зажимы для крепления к токоведущим клеммам аккумулятора. Корпус насоса имеет резиновый колпак и специальное окно-ручку для удобства пользования насосом после его погружения.

Насос можно использовать для мытья машин, различных поливочных работ и т. д.

**Некоторые технические данные насоса:**  
 производительность при напоре 1 м (номинальный режим), м<sup>3</sup>/час — не менее 0,7  
 при напоре 7 м вод. ст., м<sup>3</sup>/час — не менее 0,3  
 число оборотов двигателя в минуту — 5400  
 режим работы — продолжительный  
 потребляемый ток, а — не более 9, 5  
 потребляемая мощность, Вт — не более 114  
 вес насоса, кг — около 5  
 размеры, мм — диаметр 100, длина 220,  
 ширина 120

насоса:  
 вод. ст.  
 менее 0,7  
 менее 0,3  
 5400  
 более 114  
 ширина 120



# Резиновая обувь

И. АЙЗЕНШТАДТ

Ленинградский завод резиновой обуви объединения «Красный треугольник» начал выпускать цельно-резиновые черные и цветные лакированные женские сапожки. Черные сапожки производятся с профилированной обливочной резиной. Цветные сапожки — с тиснением обливочной резины под натуральную кожу. Спереди сапожек по всей высоте проложена для украшения широкая рифленая лента, а по высоте — рифленый бордюр.

Сапожки выполнены на колодке современного фасона, форма носочной части в виде «каре», высота голенища 29 см, высота формового каблука 2,5 см. Сапожки на трикотажной подкладке с начесом, с вкладной утепленной стелькой. Цена одной пары 10 руб. Для девочек завод выпускает цельнорезиновые лакированные ботинки.

Завод резиновых изделий № 3 Мосгорисполкома тоже стал выпускать новые женские сапожки. Они выполнены на колодке современного фасона, в носочной части имеют форму «каре». Формовый каблук высотой 3 см. Внутри сапожек трикотажная подкладка с начесом, вкладная утепленная стелька. Цена 10 руб.

# "Тоника" — электрогитара



## Н. МОРОЗОВ

Свердловская фирма клавишных музыкальных инструментов «Урал» впервые в стране освоила производство неакустической шестиструнной электрогитары модели ЭГС-650 типа «Тоника».

Электрогитара «Тоника» — струнный щипковый электрический музыкальный инструмент с хроматическим звукорядом. Гитара предназначена для сольного, ансамблевого и оркестрового исполнения музыкальных произведений через усилитель. С успехом может быть использована в эстрадных оркестрах.

Электрогитара имеет два звукоснимателя (датчика), механический вибратор, позволяющий получить вибрирующий звук за счет уменьшения натяжения струн во время игры, регулятор громкости и тембра, а также электрошнур со штекером. Звуковой диапазон «Тоники»  $3 \frac{5}{6}$  октавы (от ноты «ми» большой октавы до ноты «ре-бемоль» третьей октавы). Длина мензулы 650 мм. Размеры (в мм): 1090×338×107. Вес 4,5 кг.

Гриф и корпус электрогитары изготовлены из высококачественной древесины лиственных пород (бук). Накладка грифа выполнена из черного дерева.

Экспертиза, данная лабораторией Московской Государственной консерватории им. П. И. Чайковского и НИИ музыкальной промышленности, подтвердила высокие игровые и акустические данные электрогитары и рекомендовала ее к серийному выпуску.

До конца этого года фирма выпустит 100 гитар, а в 1970 г. — 3 тыс. Ориентировочная цена 220 руб.

## Для туристов и охотников

Завод «Металлист» Харьковского облместпрома освоил новый семипредметный охотничий складной нож.

Он состоит из одного клинка, консервника, плоской трехрожковой вилки, отвертки-откупорки, штопора, шила, двух экстракторов для удаления гильзы из патронника, двух латунных пружинок и целлулоидных плашек с притяжками.

На ноже есть скоба для подвески. Его размеры (в мм): длина 120, ширина 27, толщина 12.

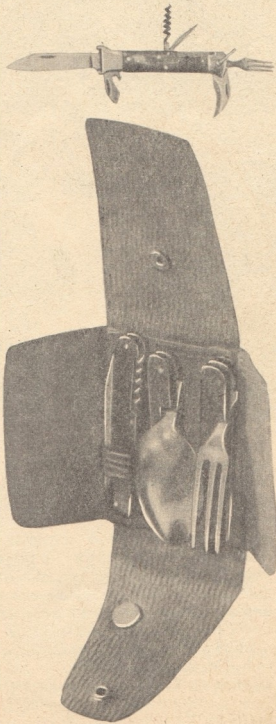
Нож изготовлен из латуны с целлулоидными плашками. Нож хранится в футляре из кожзаменителя с компасом. План выпуска 6 тыс. ножей. Цена 4 руб.

Этот же завод начал массовое производство столовых дорожных наборов, которые состоят из следующих предметов: ножа, вилки и ложки.

Все предметы набора хранятся в портативном футляре.

Металлические детали предметов столового дорожного набора (кроме вилки и ложки) никелированы или хромированы.

Завод намечает выпустить 45 тыс. таких наборов. Цена их 4 руб. 50 коп.



# Куртки



Швейная фабрика «Дубиса» (г. Алитус, Литовская ССР) начала выпускать утепленные детские куртки, отличающиеся элегантностью и практичностью.

Куртка из болоньи на поролоне, прямая. Низ спинки и рукавов собран на резинке. Рукава втачные. Куртка носится со съёмным капюшоном. Она двубортная, застегивается на 5 пуговиц. Перед куртки выполнен из двух частей, с двумя косыми прорезными карманами. Боковые части переда настроены отделочными строчками в косую клетку. Цена 27 руб.

Куртка из болоньи свободного покроя. Она прямая, однобортная, застегивается по борту на 5 пуговиц, на поролоне. Воротник и манжеты три-

котажные. Полочки с трикотажными кокетками, прорезными карманами с листочками, расположенными в вертикальном положении. Рукава втачные, одношовные. Спинка цельнокроеная, верхний воротник из трикотажа. В боковых швах — резинки. Цена 31 руб. 70 коп.

Куртка из болоньи прямого покроя, однобортная, застегивается на 5 пуговиц. Карманы косые, прорезные, в рамку. Спинка цельнокроеная. Рукава втачные, низ рукавов на резинке. Полочки куртки отстрочены отделочными строчками. Куртка носится с капюшоном, пристегивающимся на 4 пуговицы. Выполнена она без трикотажа или с трикотажем на воротнике и манжетах. Цена 27 руб.

## Льняные ткани



И. ВАКУЛЕНКО

Ассортимент льняных костюмно-плательевых тканей ежегодно расширяется, выпуск их увеличивается. Добротные и красивые, сохраняющие тепло и дающие прохладу, привлекающие своей элегантностью льняные ткани находят все большее признание у населения.

В коллекции льняных тканей есть чисто льняные и полулльняные, льно-лавсановые и льновискозные ткани, разработанные в различных вариантах: гладкокрашенные, пестротканые и набивные. Особенно хорошо известны покупателям льнолавсановые ткани.

Ткани из чистого льна, обладая рядом положительных качеств, много теряют из-за большой сминаемости и усадки. Поэтому при разработке

нового ассортимента основное внимание обращено на создание тканей с минимальными показателями этих величин.

В 1970 г. ассортимент льняных тканей обновится за счет освоения и внедрения новых тканей с малосминаемой отделкой. Коллекция тканей с малосминаемой отделкой включает ткани рубашечного и костюмно-плательевого назначения, выпускаемые в гладкокрашеном и пестротканом оформлении. Интересные по рисунку пестротканые сорочечные ткани будут выпускаться Вологодским льнокомбинатом.

Для женских платьев разработан ряд тканей, интересных по использованию сырья, видам переплетения, колористическому оформле-

нию. Костромской льнокомбинат им. В. И. Ленина выпускает, например, ткань из короткого волокна. Неровнота пряжи на этой структуре создает впечатление более сложной фактуры.

Интересна другая ткань этого комбината. Она содержит вискозный шелк, придающий ткани легкость и шелковистость. Мягкий колорит, хорошо найденный ритм полос, интересное переплетение придают ткани элегантность.

Созданы ткани полотняного переплетения с эффектами «непроряд», т. е. с использованием естественного свойства неровноты льняной пряжи.

Они отличаются достаточной плотностью, рельефной структурой.

**КОНА\*  
КОВ\*  
СКИЕ  
СУВЕ\*  
НИРЫ**





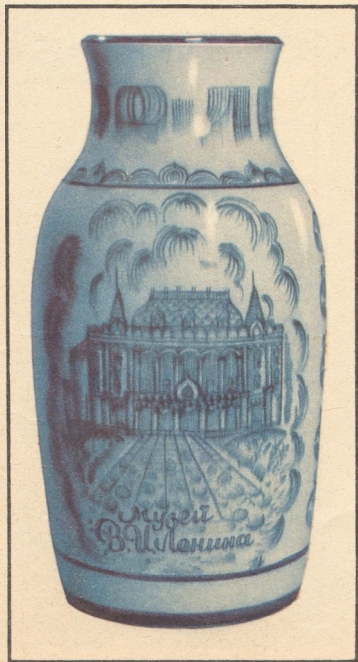
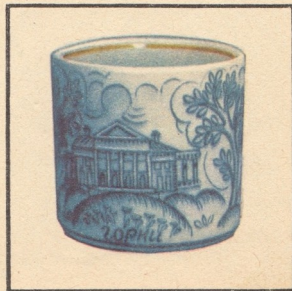


#### Н. МАКСИМОВА

Продукция конаковского фаянсового завода им. Калинина пользуется заслуженной славой не только среди любителей фаянса нашей страны, но и далеко за ее пределами. На этом заводе работает большой коллектив зрелых, талантливых художников, которые в творческом содружестве с мастерами создают новые изделия, отличающиеся простотой решения, прекрасным вкусом и отличным владением пластическими особенностями материала — фаянса.

На одном из последних заседаний Экспертный совет Всесоюзного павильона лучших образцов товаров народного потребления рассмотрел и одобрил к выпуску серию сувениров, посвященных знаменательному событию, к которому готовится наша страна — 100-летию со дня рождения В. И. Ленина. Среди них серия миниатюрных сувенирных кружек, хорошо найденных по пропорциям и очертаниям. Но главное обаяние придает этим изделиям лирическая роспись, сделанная в мягкой, сдержанной синева-зеленой гамме, исполненная подглазурными красками. Рисунки на кружках выполнены в графической манере, характерной для русского фаянса. Особенно удачно исполнена серия кружек с изображением Горок Ленинских, Ульяновска, шашла в Разливе.

Интересно выполнены рисунки на вазах, посвященные плану ГОЭЛРО и музею В. И. Ленина. Вся поверхность ваз расписана рисунком в манере русского лубка.



# "Минск-5"

## Л. КОРЕНБЛАТ

Минский завод холодильников подготовил к выпуску новую модель компрессионного наполного холодильника «Минск-5» типа КШ-180. «Минск-5» представляет собой наполный металлический шкаф прямоугольной формы. Внутренняя камера холодильника пластмассовая. В ней размещены три проволочные полки для продуктов. Выдвижные полки камеры на фронтальной части имеют декоративную накладку. Полки могут быть установлены в шкафу на различной высоте. Освещение холодильной камеры производится лампочкой, которая автоматически отключается при закрытии двери. Лампочка помещается на боковой стенке шкафа и находится в одном блоке с ручкой термостата, что создает определенные удобства при пользовании холодильником.

Сосуд для хранения овощей имеет съемную перегородку. В верхней части холодильной камеры разме-

щено низкотемпературное отделение емкостью более 15 л, под которым, кроме поддона для сбора талой воды, находится специальный сосуд для хранения рыбы.

Внутренняя панель двери позволяет разместить на ней штучные и расфасованные продукты. Полочки имеют специальное отделение с дверцей для хранения масла и сыра, а также съемную подставку для хранения яиц.

Уплотнение двери осуществляется магнитной вставкой.

Габариты холодильника (в мм): высота 1140, ширина 570, глубина (без ручки) 600. Вес 58 кг.

Среднечасовой расход электроэнергии при установленном режиме работы, температуре окружающего воздуха 20° и температуре на средней полке камеры 40° — не более 71 Вт/ч.

Завод планирует выпустить в 1970 г. 100 тыс. холодильников «Минск-5». Ориентировочная цена 260 руб.

# ЭЛЕ

Нашей промышленностью впервые освоено производство автоматических электросоковыжималок. Их изготавливает московский машиностроительный завод «Знамя труда».

Соковыжималка является настольным электроприбором, предназначенным для получения сока из овощей, фруктов и ягод. Она автоматическая, снабжена коллекторным электродвигателем с пульсирующим центробежным регулятором, корзиной-фильтром формы перевернутого усеченного конуса и цилиндрической центрифугой, штампованной из листового алюминия. Благодаря такой конструкции одновременно с получением сока удаляются и отжимки. Прибор не нужно каждый раз останавливать, разбирать и очищать от отжимок. Во избежание перегрева после 15 минут работы соковыжималку рекомендуется



## "Минск-5"

### Л. КОРЕНБЛАТ

Минский завод холодильников подготовил к выпуску новую модель компрессионного напольного холодильника «Минск-5» типа КШ-180. «Минск-5» представляет собой напольный металлический шкаф прямоугольной формы. Внутренняя камера холодильника пластмассовая. В ней размещены три проволочные полки для продуктов. Выдвижные полки камеры на фронтальной части имеют декоративную накладку. Полки могут быть установлены в шкафу на различной высоте.

Освещение холодильной камеры производится лампочкой, которая автоматически отключается при закрытии двери. Лампочка помещается на боковой стенке шкафа и находится в одном блоке с ручкой термостата, что создает определенные удобства при пользовании холодильником.

Сосуд для хранения овощей имеет съемную перегородку. В верхней части холодильной камеры разме-

щено низкотемпературное отделение емкостью более 15 л, под которым, кроме поддона для сбора талой воды, находится специальный сосуд для хранения рыбы.

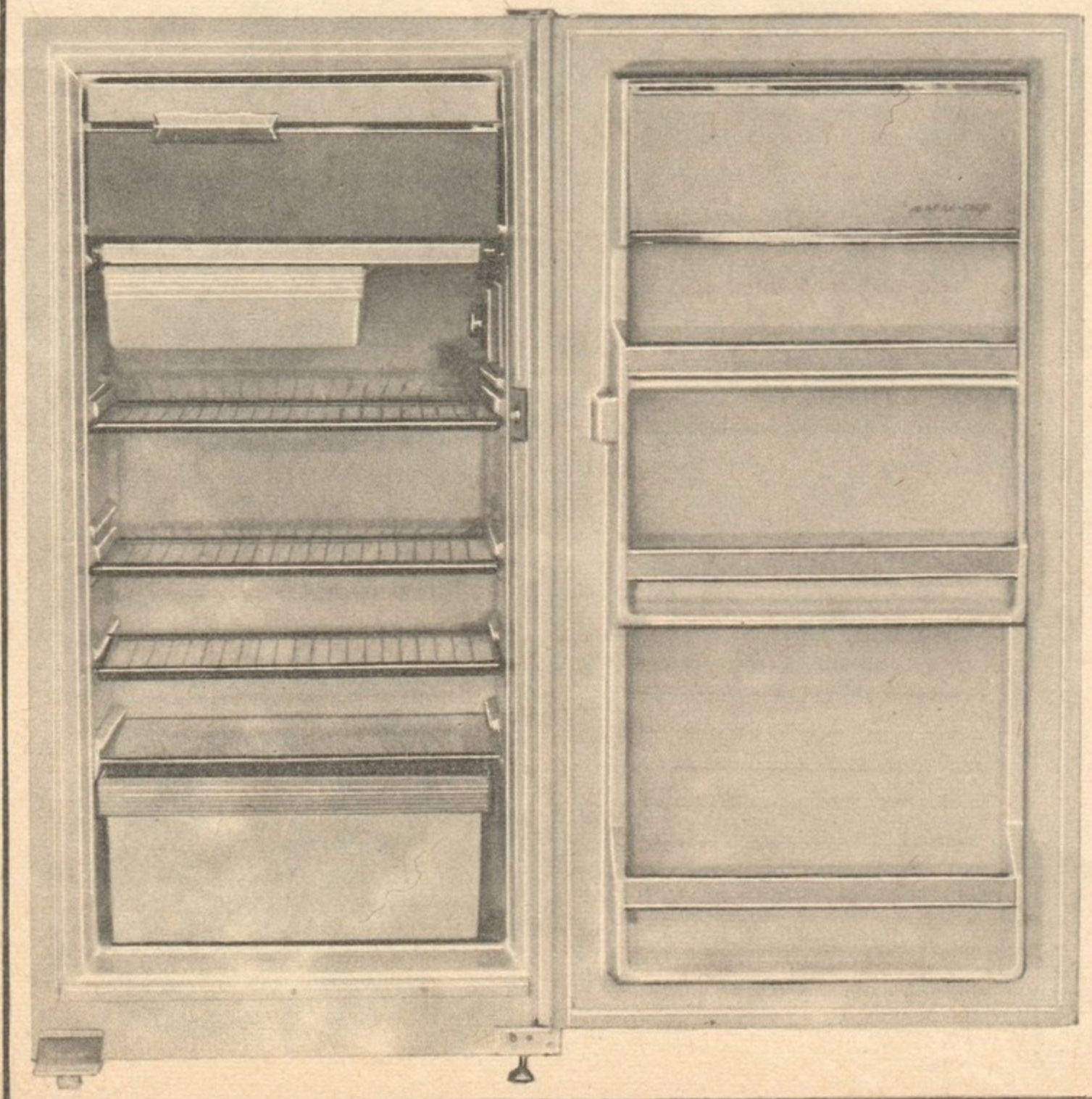
Внутренняя панель двери позволяет разместить на ней штучные и фасованные продукты. Полочки имеют специальное отделение с дверцей для хранения масла и сыра, а также съемную подставку для хранения яиц.

Уплотнение двери осуществляется магнитной вставкой.

Габариты холодильника (в мм): высота 1140, ширина 570, глубина (без ручки) 600. Вес 58 кг.

Среднечасовой расход электроэнергии при установленном режиме работы, температуре окружающего воздуха 20° и температуре на средней полке камеры 40° — не более 71 вт/ч.

Завод планирует выпустить в 1970 г. 100 тыс. холодильников «Минск-5». Ориентировочная цена 260 руб.



## ЭЛЕКТРОСОКОВЫЖИМАЛКА

Нашей промышленностью впервые освоено производство автоматических электросоковыжималок. Их изготавливает московский машиностроительный завод «Знамя труда».

Соковыжималка является настольным переносным электроприбором, предназначенным для получения сока из овощей, фруктов и ягод. Она автоматическая, снабжена коллекторным электродвигателем с пульсирующим центробежным регулятором, корзиной-фильтром формы перевернутого усеченного конуса и цилиндрической центрифугой, штампованной из листового алюминия. Благодаря такой конструкции одновременно с получением сока удаляются и отжимки. Прибор не нужно каждый раз останавливать, разбирать и очищать от отжимок. Во избежание перегрева после 15 минут работы соковыжималку рекомендуется

выключать на 10 мин.

Электросоковыжималка представляет собой электропривод с насадкой для отжима сока. Электродвигатель привода смонтирован вертикально на двух кронштейнах внутри пластмассового корпуса. Насадка для отжима сока состоит из сокоборника со сливом, центрифуги, корзины-фильтра, терочного диска, обечайки с направляющим для сброса отжимок и крышки с выступающим навесным козырьком.

Сокоборник устанавливается на корпусе электродвигателя. Центрифуга с корзиной-фильтром и терочный диск крепятся на валу электродвигателя. Сокоборник, обечайка и крышка надежно фиксируются накладными пружинными захватами, шарнирно укрепленными на корпусе электропривода.

Принцип работы соковыжималки за-

ключается в следующем: обрабатываемый продукт через бункер в крышке подается толкателем на быстро вращающийся режущий диск, который мелкоизмельченную массу отбрасывает на перфорированную поверхность корзины-фильтра. Под воздействием центробежных сил сок проникает через отверстия фильтра и центрифуги, накапливается в сокоборнике, откуда сливается в подставленный сосуд. Отжимки тем временем перемещаются по конической поверхности фильтра, проходят через обечайку и, ударяясь о крышку, направляются выступающим козырьком в специальный пластмассовый сосуд.

Центробежный регулятор ограничивает скорость вращения вала электродвигателя и создает 30—40 малозаметных на глаз колебаний, что предохраняет фильтр от засорений

и способствует нормальному перемещению отжимок.

Все пластмассовые детали соковыжималки ударопрочные, рассчитаны на длительный срок службы, не содержат вредных для здоровья человека примесей.

К каждому прибору прилагается подробная инструкция с 31 рецептом получения различных соков из овощей, фруктов и ягод. Производительность соковыжималки — 1 кг овощей или фруктов за 3,5 мин. Выход сока из 1 кг свеклы или моркови — 580 г.

Потребляемая мощность 370 вт. Число оборотов вала электродвигателя 6000 в минуту. Вес 3,5 кг. Габариты (в мм): 205×300×320.

До конца 1969 г. завод выпустит 10 тыс. соковыжималок, а в 1970 г. — 18 тыс. Предполагаемая цена 37 руб.



# ЦЕНТРОСОКОВЫЖИМАЛКА

выключать на 10 мин.

Электросоковыжималка представляет собой электропривод с наседкой для отжима сока. Электродвигатель привода смонтирован вертикально на двух кронштейнах внутри пластмассового корпуса. Насадка для отжима сока состоит из сокоборника со сливом, центрифуги, корзины-фильтра, терочного диска, обечайки с направляющим для сброса отжимок и крышки с выступающим навесным козырьком.

Сокоборник устанавливается на корпусе электродвигателя. Центрифуга с корзиной-фильтром и терочный диск крепятся на валу электродвигателя. Сокоборник, обечайка и крышка надежно фиксируются накидными пружинными захватами, шарнирно укрепленными на корпусе электропривода.

Принцип работы соковыжималки за-

ключается в следующем: обрабатываемый продукт через бункер в крышке подается толкателем на быстро вращающийся режущий диск, который мелкоизмельченную массу отбрасывает на перфорированную поверхность корзины-фильтра. Под воздействием центробежных сил сок проникает через отверстия фильтра и центрифуги, накапливается в сокоборнике, откуда сливается в подставленный сосуд. Отжимки тем временем перемещаются по конической поверхности фильтра, проходят через обечайку и, ударяясь о крышку, направляются выступающим козырьком в специальный пластмассовый сосуд.

Центробежный регулятор ограничивает скорость вращения вала электродвигателя и создает 30—40 малозаметных на глаз колебаний, что предохраняет фильтр от засорения

и способствует нормальному перемещению отжимок.

Все пластмассовые детали соковыжималки ударопрочные, рассчитаны на длительный срок службы, не содержат вредных для здоровья человека примесей.

К каждому прибору прилагается подробная инструкция с 31 рецептом получения различных соков из овощей, фруктов и ягод. Производительность соковыжималки — 4 кг овощей или фруктов за 3,5 мин. Выход сока из 1 кг свеклы или моркови — 380 г.

Потребляемая мощность 370 вт. Число оборотов вала электродвигателя 6000 в минуту. Вес 3,5 кг.

Габариты [в мм]: 205×300×320. До конца 1969 г. завод выпустил 10 тыс. соковыжималок, а в 1970 г. — 18 тыс. Предполагаемая цена 37 руб.



## ХЛОПЧАТОБУМАЖНЫЕ ТКАНИ

### М. ПАСЫНКОВ

Глуховский комбинат В. И. Ленина освоил новые структуры хлопчатобумажных высококачественных тканей для сорочек и другой одежды.

Ткань «Садко» для мужских сорочек мерсеризованная, вес 1 м<sup>2</sup> 125 г. Толщина использованной в этой ткани гребенной пряжи текс. 9,09 (метрический № 110) для основы крученая в две нити. Благодаря высокой плотности нитей разрывная нагрузка полоски в 5 см по основе составляет 60 кг, по утку — 38 кг.

Ткань сорочечная мерсеризованная «Каштан» весом 1 м<sup>2</sup> 136 г вырабатывается из одиночной хлопчатобумажной пряжи по основе текс. 14,3 и по утку 25 (метрический № пряжи 70 и 40). Крепость полоски в 5 см этой ткани — по основе 50 кг и по утку 37 кг.

Обе сорочечные ткани комбинированного переплетения выпускают с гарантированной усадкой после стирки не более 3% и по утку не более 2%. Ширина ткани 80 см. Цена

2 руб. и 1 руб. 60 коп.

Мерсеризованная ткань «Онга» предназначена для детских костюмов, вес 1 м<sup>2</sup> 218 г. Разрывная нагрузка полоски этой ткани в 5 см по основе 50 кг и по утку 40 кг. Переплетение комбинированное. Гарантированная усадка после стирки по основе не более 4,5% и по утку не более 2%. Ширина 75 см. Цена 1 руб. 80 коп.

Ткань «Буревестник» предназначена для спортивной одежды. Вес 1 м<sup>2</sup> 270 г. Вырабатывается из гребенной пряжи толщины 16,4 крученая в нить (метрический № 61/2). Переплетение комбинированное. Разрывная нагрузка по основе 130 кг, по утку — 63 кг. Гарантированная усадка после стирки по основе 5% и по утку 2%. Ширина 78 см. Цена 3 руб. 30 коп.

Костюмные ткани Глуховского комбината с высоким качеством отделки и окраски позволяют выпускать брюки с постоянной складкой, не требующей глажения.

## ДЛЯ ДЕТСКОГО ПИТАНИЯ

### Н. СУСЛИНА

Молдавский научно-исследовательский институт пищевой промышленности разработал техническую документацию по производству новых видов консервов для детского питания: «Пюре из печени», «Пюре из печени с тынкой», «Пюре из печени с морковью». Новинки будет выпускать Тираспольский плодоконсервный завод.

Консервы из печени являются ценными высокопитательными продуктами для питания детей от 6—7 месяцев и для диетического питания взрослых.

Консервы расфасованы в стеклянные банки.

Цена консервов «Пюре из печени» 34 коп., «Пюре из печени с тынкой» 31 коп. и «Пюре из печени с морковью» 32 к.

### Нормы расхода сырья на 1 т консервов (в кг)

Наименование	Нормы расхода сырья на 1 т консервов (в кг)		
	«Пюре из печени с тынкой»	«Пюре из печени с морковью»	«Пюре из печени»
Печень свежая . . . . .	335,7	348,2	435,2
Рис . . . . .	30,0	34,0	51,0
Масло коровье . . . . .	76,0	76,0	76,0
Лук репчатый . . . . .	47,4	47,4	63,2
Морковь свежая . . . . .	—	483,7	—
Тыква свежая . . . . .	576,0	—	—
Бульон костный обезжиренный . . . . .	103,0	103,0	412,2
Соль . . . . .	8,2	8,2	8,2
Сахар-песок . . . . .	—	10,3	10,3

## На экспертном совете

На очередном заседании отраслевого Экспертного совета Всесоюзного павильона по продовольственным товарам была рассмотрена большая группа новых изделий, подготовленная для массового выпуска в новом 1970 году рядом предприятий пищевой промышленности СССР.

Высокую оценку Экспертного совета получили новинки хлебопекарной промышленности. Совет одобрил впервые освоенные в нашей стране «Хлебные палочки» (Московский опытный завод бараночных изделий), которые вырабатывают из пшеничной муки высшего сорта с добавлением сахара, маргарина, растительного масла и патоки. «Хлебные палочки» (длиной 25—30 см) расфасовывают в целлофановые пакеты весом 250—300 г.

Премии Экспертного совета удостоен коллектив Электропшеничного хлебокомбината за новые оригинальные булки, получившие наименование «Пеклеванички», которые выпекают из смеси пшеничной муки высшего сорта и муки ржаной сеяной с добавлением красного ржаного солода, сахара и тмина. Круглая по форме, гладкая, темно-коричневая по цвету булка весом 200 г будет продаваться по цене 10 коп.

Экспертный совет одобрил такие новые виды консервов, как «Студень с чесноком» и «Студень без чеснока» (Волгоградский консервный завод). Изготовленные из костного бульона с добавлением мяса, лука, чеснока (или без него), соли, лаврового листа и черного горького перца, они употребляются как самостоятельное блюдо в охлажденном виде.

Одобрение совета получили и новинки Московского пищевого комбината: новый вид концентрата первого обеденного блюда — «Суп гороховый, быстрорастворяющийся с крапивою», в состав которого входит сырочкопеченая свинина, специально обработанный варено-сушенный горох, быстрорастворяющиеся морковь, лук, пшеничная мука, жир, перец, соль, глютамат натрия (для его приготовления

требуется всего 12—15 мин.); новые виды пудингов — «Десертный шоколадный» и «Десертный лимонный», которые расфасованы по 50 г в оригинальные, красочно оформленные бумажные пакеты с полимерным покрытием. Оригинальные изделия были представлены московским производственным объединением «Олос» — концентраты первого обеденного блюда «Суп весенний» (расфасованный в пакеты из ламинированной бумаги или кашированной фольги весом 75 г) и «Начинка мясная» (из говяжьего мяса), предназначенная для быстрого приготовления фарша к пирогам, блинчикам, голубцам, кулебякам; Московский завод пищевых концентратов № 3 — сухие смеси «Глубиничный», «Малиновый» в новой упаковке (в пакетах из бумаги, расфасованные по 130 г), и горьковским масложирокомбинатом им. С. М. Кирова — новые виды изделий: «Майонез с черным перцем» и «Майонез с красным перцем».

Удостоены премии Экспертного совета коллективы колбасного завода № 1 Московского мясокомбината — за освоение нового вида вареной колбасы «Сливочная», которая вырабатывается из первосортного говяжьего (65%) и свиного (30%) мяса с добавлением сухих сливок высшего сорта (5%); Московского пищевого комбината, который совместно с Вирловским экспериментальным заводом освоил новый вид полуфабриката для приготовления песочного торта или печенья в домашних условиях, а также подготовил к выпуску новый вид кофе — «Натуральный высшего сорта для приготовления кофе по-турецки», состоящего из смеси нескольких видов кофе специального мелкого помола, подобранных для создания наилучшего вкуса и аромата. «Кофе по-турецки» выпускается в небольших банках весом 150 г; Московского ликеро-водочного завода — за новый десертный напиток «Люковая». Экспертный совет премировал и коллективы ряда предприятий кондитерской промышленности.



# Москва. "Обувь-69"



Осенью прошлого года в столичном парке «Сокольники» был проведен международный смотр обуви из натуральной и искусственной кожи, изделий кожгалантерейной промышленности и оборудования для их производства. В нем приняли участие почти полторы тысячи зарубежных фирм и организаций, представляющих 38 государств мира.

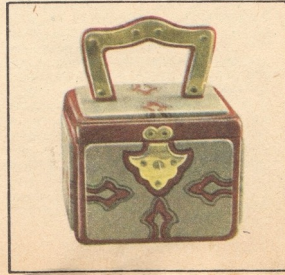
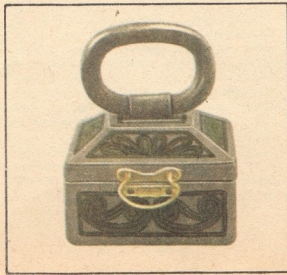
Советская экспозиция была одной из крупнейших на выставке. За годы Советской власти кожевенно-обувная промышленность нашей страны пережила свое второе рождение. По производству кожи и обуви СССР в настоящее время занимает первое место в Европе и второе в мире, после США. Международная выставка «Обувь-69» наглядно продемонстрировала все новое

и передовое в развитии производства обуви, натуральной и искусственной кожи, кожгалантерейных изделий и оборудования для их производства, достигнутое в СССР.

Большой интерес в экспозиции Советского Союза представлял раздел обуви. На многочисленных стендах было показано около 3300 моделей нарядной, повседневной и домашней обуви для всех возрастов и для всех случаев жизни, изготовленной по эскизам лучших советских художников-модельеров. Эта добротная, элегантная и удобная обувь сделана как из традиционных материалов (замши, велюра, нубука, лака, шевро, хрома), так и из новейших синтетических материалов. Специальный стенд советского раздела выставки был посвящен на-

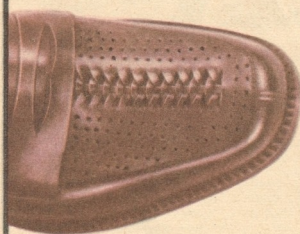
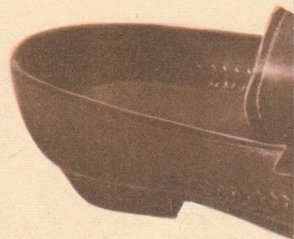
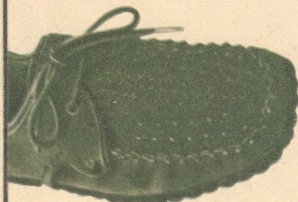
правлению моды в обуви и кожгалантерейных изделиях на 1970 г. Новая мода трактуется по-разному, и прежде всего в зависимости от назначения. Для повседневной, особенно уличной обуви характерны тягеловатые формы, для нарядной — изящные, на высоких каблуках, нередко с открытой пяткой туфли для женщин; элегантные, легкие вечерние туфли для мужчин. Очень разнообразна зимняя обувь.

Более 200 ансамблей модной одежды в комплекте с обувью, головными уборами, меховыми и кожгалантерейными изделиями, созданной лучшими модельерами всех республик Советского Союза, с успехом дополняли и завершали советскую экспозицию международной выставки «Обувь-69».





**СДЕЛАНО  
В ПОЛЬШЕ**



Богатую коллекцию обуви представило на московской международной выставке «Обувь-69» внешнеторговое объединение Польской Народной Республики «Скуримпекс». Двадцать пять лет существования Народной Польши — это годы значительного развития обувной промышленности. За это время построено большое количество новых обувных комбинатов, реконструированы старые предприятия, внедрены новое оборудование и современная организация труда. И вот итог — если перед войной Польша выпускала всего 15 млн. пар обуви, то теперь — 100 млн. пар (не считая резиновой обуви). Экспорт обуви в прошедшем году составил около 10 млн. пар.

Польская обувь продается в 26 стран всех континентов. Самыми

крупными покупателями являются СССР, Великобритания, Нидерланды, Канада, США, государства Ближнего Востока и другие страны. В этом году экспорт обуви должен увеличиться на 20%.

Крупнейшими экспортерами обуви выступают обувные заводы в Хелме, Старогарде, Новом Шарге и Радоме. С каждым годом увеличивают поставку обуви заводы в Варшаве, Люблине, Лодзи, Быдгощи. Модельную обувь ручного производства (на экспорт) изготавливают предприятия, объединенные в Союз кооперативов кожевенной и обувной промышленности.

С 1970 г. в ПНР начнется производство специальной обуви — ортопедической, промышленной (для металлургов, шахтеров, химиков, работников транспорта) и т. д.

Польская обувь широко известна в нашей стране. Многие покупатели смогли по достоинству оценить ее качество, надежность, хороший вкус.

На этой странице бюллетеня показаны некоторые образцы обуви, которые наши польские друзья демонстрировали посетителям выставки. Большим вниманием посетителей пользовались стенды, на которых была выставлена одежда.

Основное польское сырье — свиная кожа. Специалисты приложили много усилий, чтобы выработать из нее мягкий и легкий материал для производства одежды — велюр и нубук. Попытки увенчались успехом. В стране вырабатываются великолепные кожи, из которых шьют прекрасную одежду и кожгалантерейные изделия — чемоданы, портфели, обувь.



«ТАННИМПЭКС» —  
ПРЕДСТАВЛЯЕТ  
ВЕНГЕРСКУЮ  
ОБУВЬ



Старейшей отраслью народного хозяйства Венгрии является обувная промышленность.

Труды старых, пользующихся огромной славой мастеров, уже десятилетия назад являлись шедеврами на устраиваемых в то время выставках художественных промыслов. А наиболее требовательная публика приезжала даже из других стран заказывать себе обувь в Венгрии.

Обувная промышленность страны длительное время работала только на натуральной коже, причем 60—70% сырья импортировалось из разных стран. Это явилось причиной того, что более десяти лет назад в венгерской обувной промышленности начали применять кожзаменители.

Широко используются заменители для подошвы. Так, из произведен-

ных в 1968 г. 30 млн. пар обуви 70—75% было изготовлено с подошвой из кожзаменителя. Среди кожзаменителей значительное место занимает резиновая подошва типа «Тисса» — крупон, в разработке которой принимали участие сотрудники Института кожвенной промышленности и специалисты обувной фабрики «Тисса». По своим свойствам она не только соответствует натуральной подошвенной коже, но внешне напоминает ее. Среди кожзаменителей, применяемых в настоящее время для верха обуви, первое место занимает материал под названием «грабона», из которого выпускают дамские боты, сапожки и летние сандалии, затем кожзаменители «грабоскин» и «граболоц». Их выпускает Дьерская фабрика.

Искусственные материалы широко применяют и в качестве внутренних элементов обуви. Благодаря использованию отходов обувной и кожевенной промышленности изготавливают так называемые волокнистые кожзаменители.

Наряду с этим в Венгрии ведутся большие разработки и в области термопластического материала для задников.

Введение заменителей в обувное производство изменило не только внешний вид обуви, ее качество, но и все обувное производство. Возможность дальнейших исследований в этой области, как считают венгерские специалисты, не ограничены. В качестве иллюстрации мы показываем здесь несколько моделей венгерской обуви с выставки «Обувь-69». Они модны, элегантны, практичны.



## КАЧЕСТВО + ВКУС



На стендах Германской Демократической Республики была показана продукция 100 предприятий обувной, кожаной и кожгалантерейной промышленности. Они выставили более 100 экспонатов.

Впервые за 20 лет существования ГДР на выставке в Москве эти отрасли народного хозяйства были представлены так широко. На площади 1400 м<sup>2</sup> свою продукцию демонстрировали объединения народных предприятий «Обувь», «Кожа», «Кожа и искусственная кожа», «Кожевенное сырье» и внешнеторговые объединения «Унитехна», «Интерпельц», «Хеми Экспорт-Импорт», «Унион».

Большое внимание посетителей и, в особенности специалистов привлекал легкий материал под названием «пористая искусственная кожа 150».

Следует отметить также гидрофобированную кожу из шкуры тюленя. Выделанные определенным способом эти шкуры можно стирать как текстильные, не нарушая таких свойств материала, как мягкость, цвет и т. д.

Внимание посетителей привлекал стенд с моделями этого года. Значительную часть стендов занимали изящные домашние туфли. Их преимущества — широкая цветовая гамма и яркость красок. Домашние туфли выполнены из трикотажного дедеронового бархата с отделкой из нарядной парчи или целиком из нее. Кроме этого, для выпуска домашних туфель используют искусственный шелк и махровую ткань.

Большое впечатление на посетителей произвела выходная обувь и всевозможные дополнения к ней. Все эти вещи действительно хоро-

ши. В них все — и тонкий вкус, и высокое качество, и элегантность. Поэтому мы и показываем эти изделия нашим читателям.

Несколько слов о модных линиях выходной обуви, которую рекомендуют модельеры ГДР.

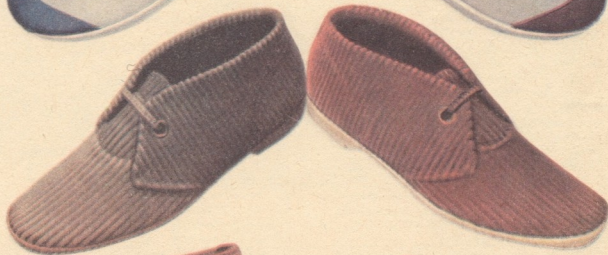
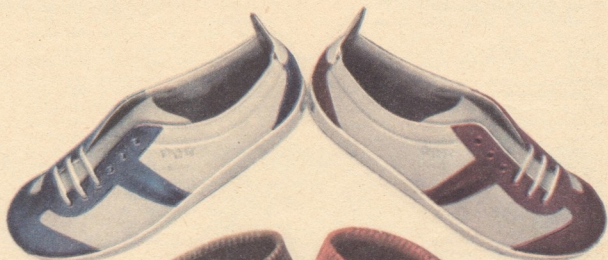
Носки элегантных высоких лодочек закруглены, каблуки высотой от 65 до 75 мм, книту расширяются, внутренняя сторона каблука книту немного с наклоном.

Среди женских туфель модными остаются классические лодочки с различными видами украшений из металла, кожи, пластмасс. У вечерней мужской обуви широкий круглый носок, прямые каблуки высотой около 25 мм. Модными деталями служат: зигзагообразные края, тиснение, перфорация и декоративная строчка.

Знаете ли Вы, что:

- обувная промышленность в Чехословакии ежегодно выпускает 110 миллионов пар обуви всех видов;
- СССР — крупнейший покупатель чехословацкой обуви;
- 444 000 пар обуви — ежедневная продукция чехословацких производственных предприятий обувной промышленности;
- ежегодная коллекция обуви всех видов содержит около 4500 моделей;
- чехословацкая обувь экспортируется в 85 стран всего мира;
- потребление обуви на одного человека в ЧССР составляет 4,5 пары;
- Чехословакия занимает первое место в мире по потреблению детской обуви;
- коллекция обуви всех видов создается в тесном сотрудничестве с Институтом моды в Праге;
- окраска обуви отдельных групп и категорий подбирается на основании рекомендаций международного модного центра СІС в Париже;
- в центре обувной промышленности в г. Готвальдов имеется крупнейшей обувной музей в мире;
- конструкции спортивной обуви уделяется исключительное внимание. Кроме специальных моделей, в ее создании принимают участие лучшие спортсмены мира — олимпийские чемпионы;
- лучшие команды мира по хоккею с шайбой играют в спортивной обуви чехословацкого производства;
- чехословацкие спортсмены добились в специальной спортивной обуви для легкой атлетики выдающихся мировых результатов;
- пакистанские горы Гиндукуш были покорены в специальных ботинках для альпинизма чехословацкого производства (их вы видите на этой странице бюллетеня, верхний снимок);
- крыша мира — Памир — была также покорена в оправдавшей себя высокогорной обуви марки Монт;
- «Эксико» — акционерное общество ЧССР с центром в Праге, являющееся торговым представителем обувных, перчаточных предприятий и фабрик, выпускающих кожаную одежду;
- формы колодок для мужской обуви слегка удлиненные, «каре» овальной формы с высоким носком;
- формы колодок для женской обуви различны: удлиненная линия с полуovalным носком, высоким каблучком, овальная форма «каре» с плоским носком;
- самым модным материалом остается материал с ворсом;
- фасон мужской обуви остается типа «мокасин»;
- выходная обувь будет перфорированной и с грубым швом;
- фасон женской обуви также типа «мокасин» («конверт») с различными украшениями;
- подошва кожаная, из искусственной кожи, резиновая и из крени.

## ОБУВЬ ЧССР



# Стереофоническая аппаратура

В этой статье рассказывается о некоторых новинках стереофонической аппаратуры, выпущенной западнгерманской фирмой «Телефункен».

**Стереофонический радиоприемник «Adante».** У него четыре диапазона: 87,6—104 МГц, 5,9—16 МГц, 2,2—6 МГц и 520—1620 кГц. Приемник собран на 20 полупроводниковых триодах. При настройке на станцию, ведущую стереофоническую передачу, зажигается автоматический индикатор стереоприема. Усилитель приемника имеет выходную мощность 4 вт в канале, в нем предусмотрена возможность подключения магнитофона и проигрывателя. Нагрузка усилителя служат две акустические колонки, одна из которых конструктивно объединена с приемником, а другая может быть отсоединена на некоторое расстояние для увеличения базы при прослушивании стереофонических программ. Размеры радиоприемника (в мм): 170×170×540. Потребляемая от сети мощность 20 вт.

**Стереофоническая установка «Missis 5090».** Она предназначена для прослушивания граммофонных пластинок. Состоит из автоматического проигрывателя с встроенным транзисторным услителем и двух выносных акустических колонок. Электропроигрыватель имеет четыре скорости и позволяет автоматически проигрывать до 10 граммофонных пластинок. В усилителе предусмотрена раздельная регулировка тембра по низким и высоким частотам и регулировка стереобаланса. Усилитель работает на две выносные акустические колонки, в каждой из которых установлено по два динамика громкоговорителя общим сопротивлением 5 ом. Размер колонок (в мм): 250×115×330.

**Стереофонический радиоприемник I класса «Concerto Hi-Fi 201».** Он собран на 32 полупроводниковых триодах и имеет 4 диапазона: 87,6—104 МГц, 5,6—16 МГц, 520—1620 кГц и 150—350 кГц. В приемнике применен стрелочный индикатор настройки. Интересной особенностью приемника является устройство, позволяющее осуществлять предварительную настройку на пять любых станций в УКВ диапазоне, независимо от положения основной ручки настройки приемника. В дальнейшем для приема любой из этих станций достаточно нажать соответствующую кнопку,

при этом специальный стрелочный индикатор укажет частоту принимаемой станции.

Выходная мощность усилителя 15 вт в канале при нелинейных искажениях, не превышающих 1% (музыкальная мощность 22 вт), полоса воспроизводимых частот 20 гц—20 кГц с неравномерностью ±1,5 дБ. Переходное затухание между стереоканалами 45 дБ. Размер выносных акустических колонок 240×500×250 мм, мощность 25 вт. Приемник работает от сети переменного тока, потребляемая им мощность 100 вт. Размеры приемника (в мм): 612×170×160.

В комплект высококачественной стереофонической аппаратуры «Acusta Hi-Fi 250» входят шестидиапазонный радиоприемник, усилитель, автоматический электропроигрыватель и две выносные колонки.

У радиоприемника T-250 шесть диапазонов: УКВ, диапазон 88—104 МГц, два коротковолновых диапазона — растянутый 49-метровый диапазон (5,95—6,2 МГц) и обзорный коротковолновый диапазон 7—18 МГц, два средневолновых поддиапазона 151—1430 кГц и 1410—1620 кГц (второй поддиапазон предназначен преимущественно для приема европейских станций) и длинноволновый диапазон 150—350 кГц. Чувствительность приемника на УКВ диапазоне 0,8 мкв при отношении сигнал/шум 26 дБ; на других диапазонах 5 мкв при отношении сигнал/шум 10 дБ. Приемник собран на 39 полупроводниковых триодах и работает от сети переменного тока напряжением 110, 125 или 220 в. Размеры приемника (в мм): 465×126×327.

Стереофонический усилитель V-250 имеет выходную мощность 35 вт в канале при нелинейных искажениях, не превышающих 0,5%, в диапазоне 20 гц—18 кГц (0,3% на частоте 1000 гц). Переходное затухание между каналами на частоте 1000 гц ≥ 60 дБ. Усилитель имеет входы для электромагнитного и керамического звукоимателей (чувствительность 4,5 мв и 300 мв), микрофона (1,5 мв), радиоприемника (300 мв) и магнитофона (300 мв). Входы переключаются кнопочным переключателем. Для записи с микрофонов предусмотрен специальный микшер, позволяющий осуществлять раздельную регулировку уровня для каждого из двух микрофонов. Усилитель имеет раздельные регуляторы тембра, а также фильтры среза низких и высоких

частот. В качестве регуляторов громкости, тембра и микшера применены специальные регуляторы с линейным перемещением ручки, аналогичные применяемым в студийной аппаратуре, конструкция которых позволяет осуществлять необходимую регулировку как в одном из каналов, так и одновременно в обоих каналах. На передней панели имеется разъем для включения стереофонических наушников сопротивлением 100—400 ом. Усилитель собран на бестрансформаторной схеме и содержит 13 полупроводниковых триодов. Потребляемая от сети мощность 180 вт.

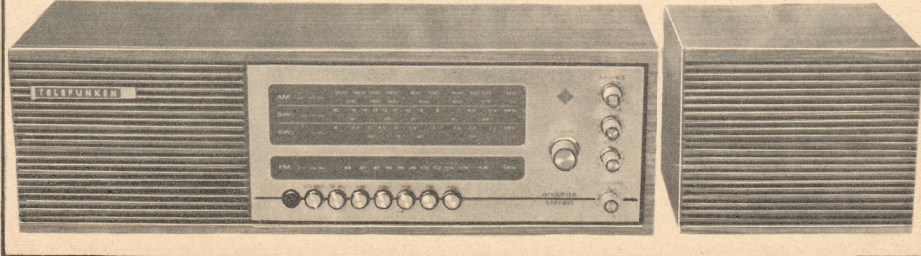
Четырехскоростной электропроигрыватель «W-250» позволяет производить автоматическое проигрывание 10 граммофонных пластинок. В проигрывателе предусмотрена возможность регулирования скорости вращения диска в пределах ±3%, детонация не превышает 0,1%. Уровень помех от вибраций мотора — 58 дБ.

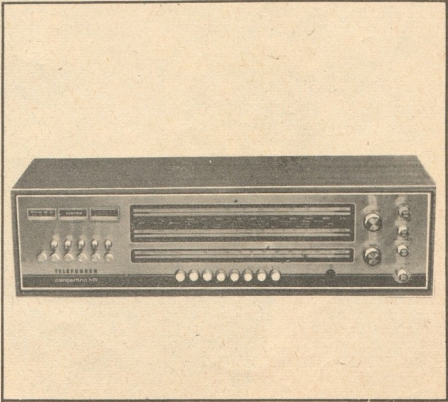
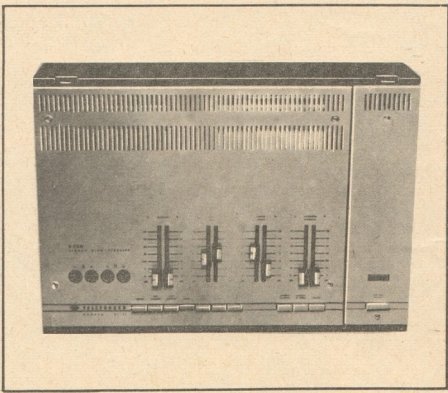
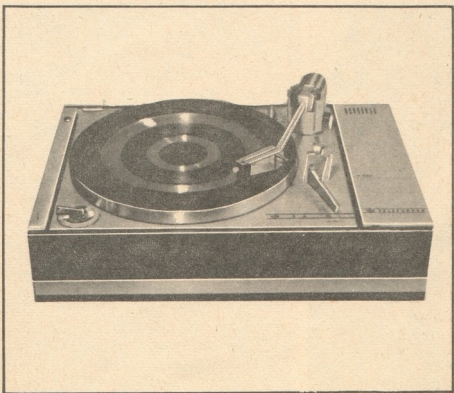
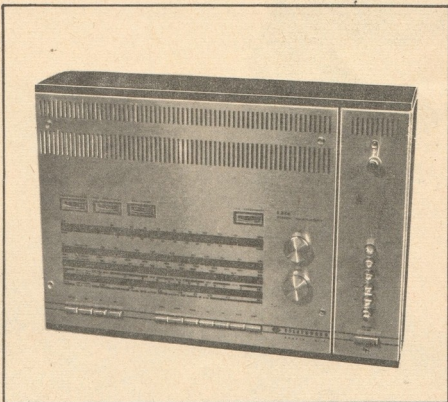
Проигрыватель «W-250» комплектуется магнитной головкой типа «Shilge M75-6», диапазон воспроизводимых частот 20—20 000 гц ±1,5 дБ, рекомендуемое давление на иглу 1,5—3 г. Чувствительность головки 6 мв.

В проигрывателе имеется специальное устройство компенсации бокового давления. Вес проигрывателя 7 кг.

Размеры (в мм): 360×390×260.

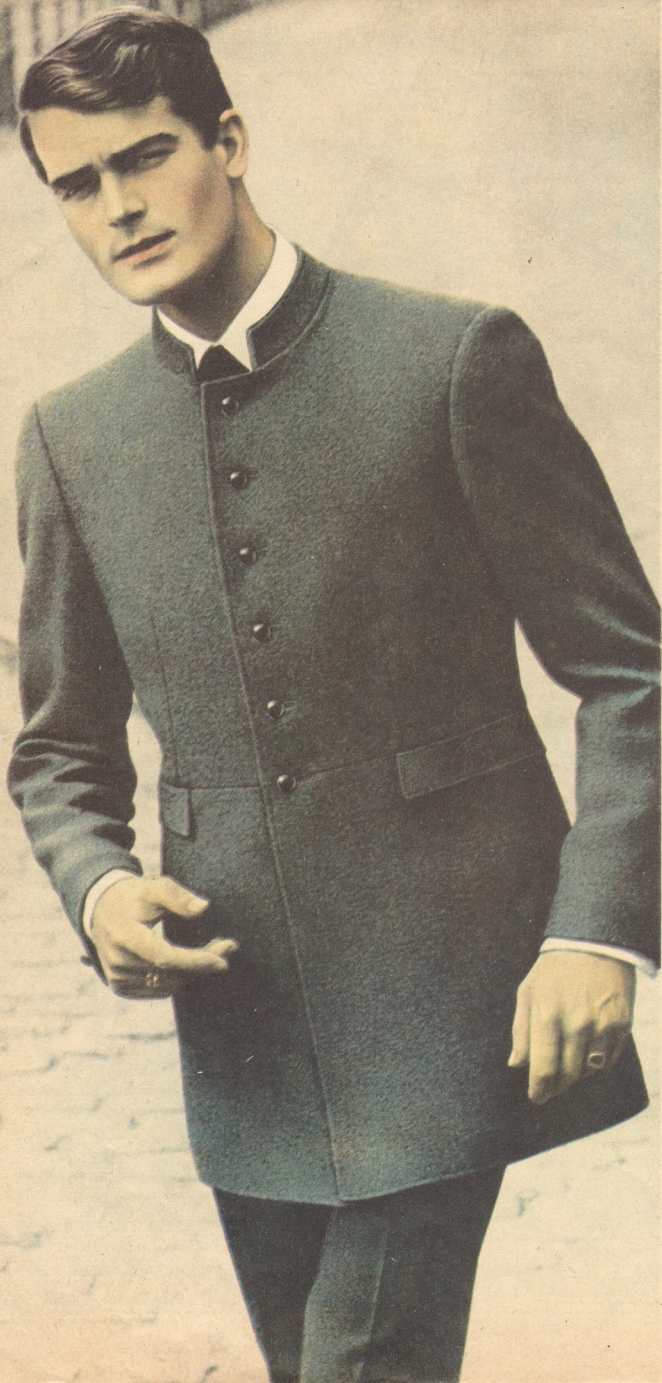
Двухдворочный магнитофон «Studio 4» имеет две скорости — 19,05 и 9,5 см/сек и позволяет производить как монофонические, так и стереофонические записи. Диапазон воспроизводимых частот 40—18 000 гц и 140—15 000 гц на большей и меньшей скоростях соответственно. Динамический диапазон 52 дБ. Магнитофон имеет вход для подключения микрофонов чувствительностью 0,2 мв и радиоприемника чувствительностью 0,5 в. Выходная мощность усилителя 2,5 вт. Прослушивание производится на один встроенный громкоговоритель. Для подключения дополнительного громкоговорителя сопротивлением 4 ом сделано гнездо. В усилителе магнитофона предусмотрен выход для подключения высококачественного усилителя. Магнитофон рассчитан на применение кассет № 18. Размеры магнитофона (в мм): 395×315×170.



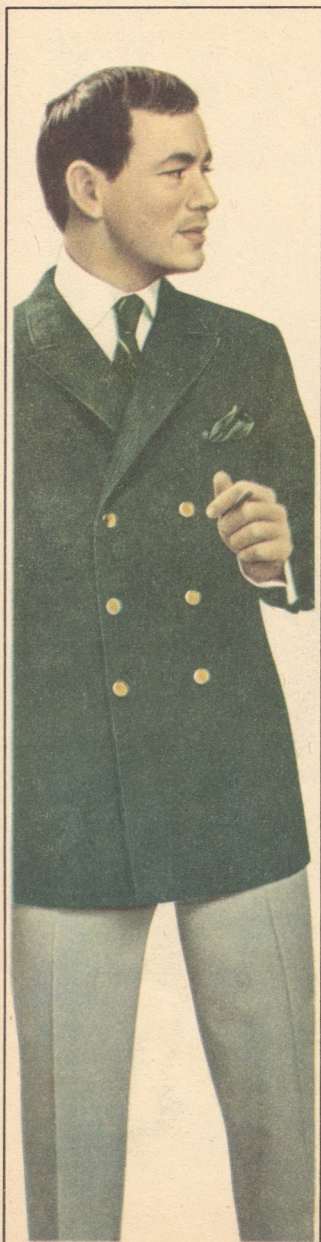




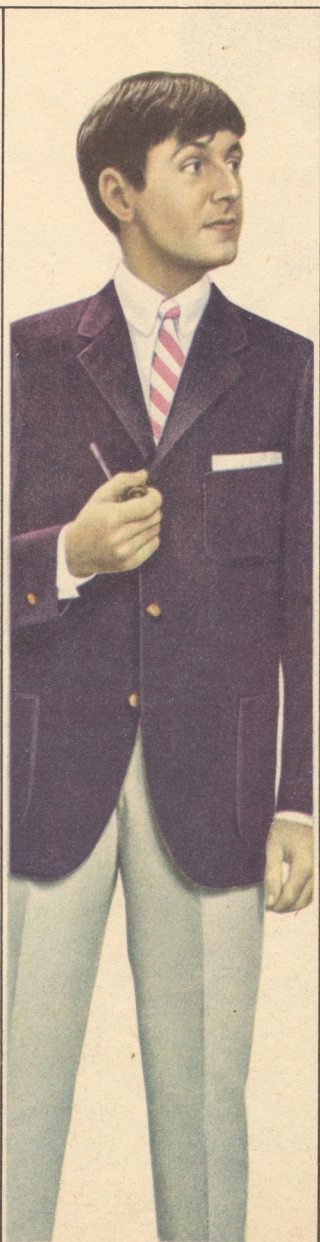
## Из иностранных журналов мод



1. Модный в этом году однобортный пиджак с воротником-стойкой. Застежка доверху на шесть пуговиц, заканчивается у подреза на талии, от которого идут клапаны прорезных карманов.
2. Пиджак двубортный из смеси терилена с шерстью. Приталенный, с застежкой на двойной ряд металлических пуговиц. Лацканы острые, карманы с листочкой.
3. Пиджак однобортный из смеси терилена с шерстью. Прямой, с застежкой на три металлические пуговицы. Большие накладные карманы придают пиджаку спортивный стиль.
4. Элегантный костюм из шерстяной ткани коричневого цвета. Пиджак двубортный, с застежкой на двойной ряд из трех пуговиц. Прорезные карманы с клапанами, над правым — дополнительный карман, нагрудный карман с листочкой. Брюки без манжет, прямые по всей длине.
5. Пиджак однобортный, прилегающего силуэта, с высокой застежкой на три пуговицы. Спереди отрезной на талии, от подреза идут клапаны карманов, нагрудный карман с листочкой.
6. Пиджак однобортный, прилегающего силуэта, с высокой застежкой на три пуговицы. Спереди до косо расположенных клапанов прорезных карманов проходит декоративная строчка, края борта скошены и закруглены.



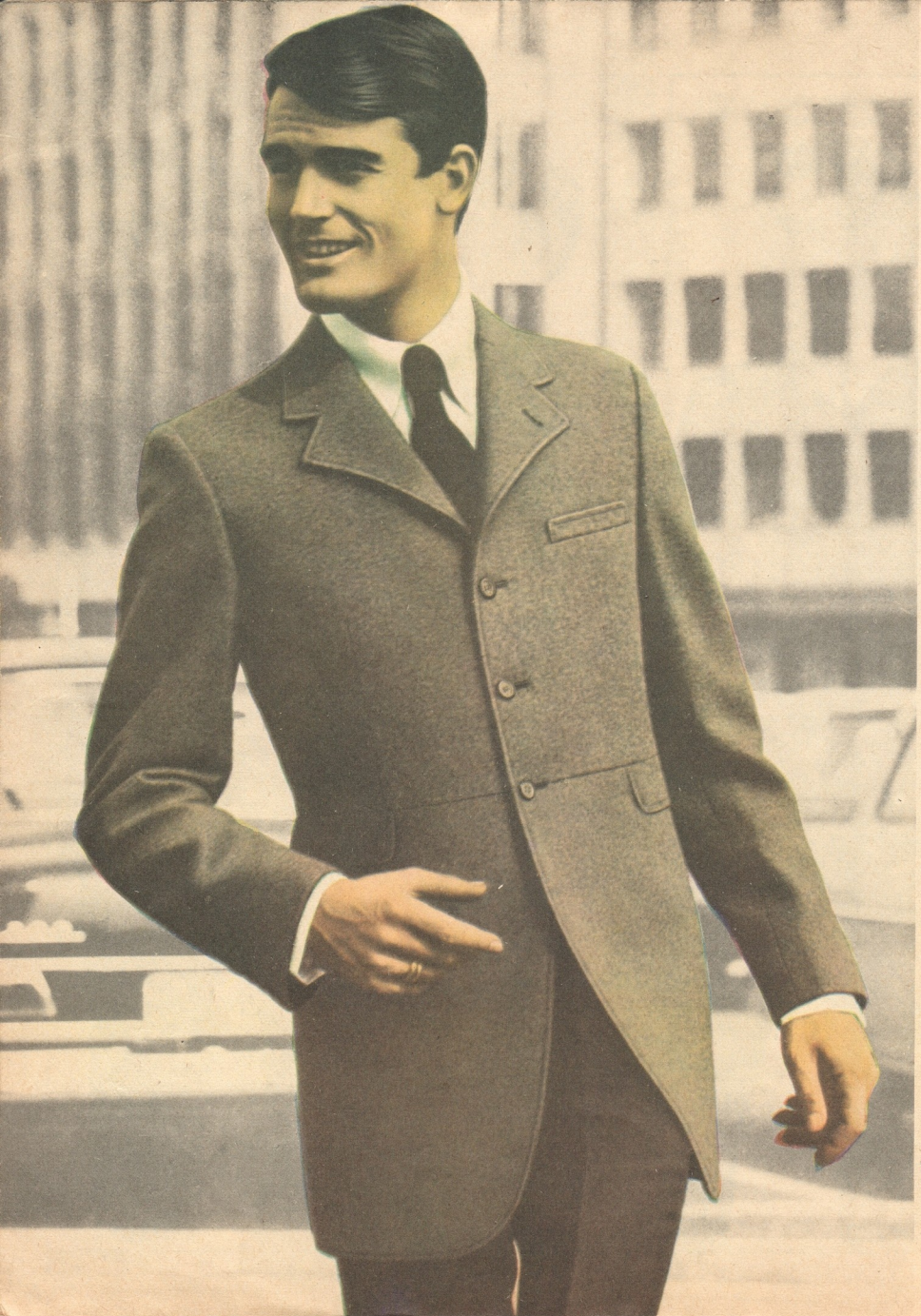
2



3



4







# МУЖСКОЙ СПОРТИВНЫЙ СВИТЕР

Материал: 800 г шерсти, спицы № 3 и 3,5.

Вязка косички состоит из 12 петель, 1 ряд: 2 изнаночные, 8 лицевые, 2 изнаночные.

2 ряд и все четные ряды вяжутся изнаночными — изнаночные, лицевыми — лицевые.

3 и 4 ряды: как 1 и 2 ряды.

5 ряд: 2 изнаночные, следующие 2 лицевые петли снять на дополнительную спицу и оставить с лицевой

стороны вязания, затем провязать 2 лицевые, потом 2 петли с дополнительной спицы провязать лицевыми, 4 лицевые, 2 изнаночные.

7 ряд: 2 изнаночные, 2 лицевые, следующие 2 лицевые петли снять на дополнительную спицу и оставить с лицевой стороны вязания, следующие 2 петли лицевые, затем провязать лицевыми 2 петли с дополнительной спицы, 2 лицевые, 2 изнаночные.

9 ряд: 2 изнаночные, 4 лицевые, затем снять 2 лицевые петли на дополнительную спицу и оставить с лицевой стороны вязания, затем провязать 2 лицевые петли, затем провязать 2 лицевые с дополнительной спицы, 2 изнаночные, 1—10 ряды повторять.

## СПИНКА

Набрать 126 петель на спицы № 3 для вязки нижней резинки. Резинку вязать, чередуя 1 изнаночная, 1 лицевая.

Провязав 4 см (12 рядов резинки), сменить спицы на № 3,5 и вязать лицевыми петлями.

Для оформления проймы через 36 см (108 рядов) от резинки снять с обеих сторон в каждом 2 ряду 3 раза 2 петли и 5 раз 1 петлю.

Провязав 25 см (78 рядов — высота проймы), для оформления плеча снять с обеих сторон в каждом 2 ряду 4 раза 6 петель и 1 раз 7 петель. Одновременно со вторым снятием петель для оформления плеча, для оформления горловины снять в середине вязания 22 петли и закончить обе стороны отдельно. Для дальнейшего оформления горловины в каждом 2 ряду снять еще один раз 6 петель и один раз 4 петли.

## ПЕРЕД

Для косичек в передней части вязания прибавить 16 петель. Вязать так же, как и спинку. Провязав 11 рядов резинки, в 12 ряду резинки сделать 16 раз после каждой седьмой петли по одной дополнительной петле. Следующим образом протянуть нитку через поперечную нить между петлями и получающуюся петлю провязать лицевой. Таким образом получится на спицах 142 петли.

Со следующего ряда вязать на спицы № 3,5.

Для вязки рисунка петли делить следующим образом: 29 петель лицевые, затем 12 петель косички, 12 петель лицевыми, затем, начиная от звездочки, повторять еще 2 раза, 12 петель косички, заканчивая 29 петель лицевых.

Провязав 36 см (108 рядов) от резинки, оформить пройму так же, как на спинке. Через 19 см (58 рядов — высота проймы) для выреза горловины снять 16 средних петель и закончить обе стороны отдельно.

Для дальнейшего закругления горловины снять в каждом 2 ряду один раз 4 петли, один раз 3 петли, 3 раза 2 петли и 4 раза 1 петлю. Через 25 см (78 рядов — высота проймы) для оформления плеча снять в каждом 2 ряду 5 раз 7 петель.

## РУКАВА

Набрать 54 петли на спицах № 3 для резинки на рукавах, провязать 5 см (15 рядов). В следующем ряду провязать 4 раза после каждой 11-й петли по дополнительной петле так же, как на передней части свитера. На спицах будет 58 петель. Затем сменить спицы на № 3,5 и вязать следующим образом: 23 петли лицевые, 12 петель косички, 23 петли лицевые. Для скоса рукава прибавлять с обеих сторон 19 раз в каждом 6 ряду по одной петле. На спицах будет 96 петель.

Для оформления головки рукава через 41 см (124 ряда) от резинки с обеих сторон снять в каждом 2 ряду 4 раза 2 петли, 3 раза 3 петли и 2 раза по 5 петель, 2 раза по 6 петель и оставшиеся на спицах 18 петель снять сразу.



# С апреля 1969 г. РЖЕВСКИЙ завод приступил к серийному выпуску новой продукции — ДИСТАНЦИОННОГО УПРАВЛЕНИЯ подвесными лодочными моторами

# Москва

# ..МОСКВА

## всех модификаций.



Дистанционное управление состоит из двухрычажной коробки переключения и двух гибких тросов длиной 3 м с возвратно-поступательным сердечником.

Рычаги управления, соединенные через тросы с мотором, обеспечивают плавное управление газом и переключение реверса (передний и задний ход).

Коробка управления может устанавливаться как на левый, так и на правый борт судна.

Конструкция тросов позволяет регулировать переключение хода и газа в широких пределах.

Вес дистанционного управления 4 кг. Цена 50 руб.

## SPIROGRAPH САМАЯ ЗАНИМАТЕЛЬНАЯ В МИРЕ ОБРАЗОВАТЕЛЬНАЯ ИГРУШКА

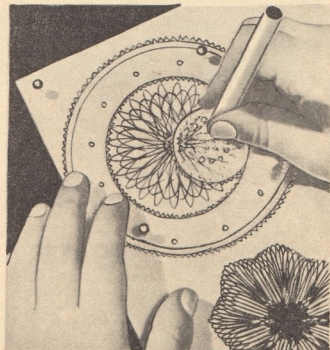
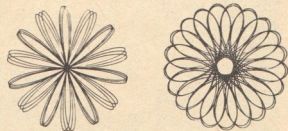
Спирограф предназначен для создания узоров и геометрических рисунков. Он развивает чувство координации руки и глаза. Ряд зубчатых колес с пронумерованными отверстиями вращаются в зацеплении вокруг неподвижного зубчатого колеса или вдоль зубчатой рейки, и рисунок воспроизводится шариковой ручкой, вставленной в то или иное отверстие. Это дает возможность легко и точно вырисовывать самые сложные узоры.

Комплект спирографа оснащен всем необходимым для создания самых замысловатых геометрических рисунков и включает 22 прецизионные рабочие детали, бумагу, цветные шариковые ручки и руководство. Каждая деталь комплекта выполнена из прочного вы-

сокачественного полистирола, обеспечивающего исключительно долгий срок службы и надежность. Будучи основанным на строгих математических принципах, спирограф доставляет эстетическое удовольствие как художнику, так и математику, и вызывает интерес как молодых, так и взрослых. Прибор особенно полезен в больницах для трудовой терапии, тогда как большинство взрослых найдут в нем неиссякаемый источник развлечения.

Спирограф получил международное признание и пользуется большим успехом в Англии, США, Японии, Австралии и в других странах. Он был удостоен ряда художественных и образовательных премий, включая: «Денис Фишер Тойс Лимитед»

1. Премия за лучшую игрушку года (Англия).
2. Премия за лучшую образовательную игрушку года (Англия).
3. Премия за наиболее оригинальную идею месяца (Вестник конструкции, США).
4. Премия Оскар за наиболее артистическую игрушку (Париж).



DENYS FISHER TOYS LIMITED,  
THORP ARCH TRADING ESTATE,  
BOSTON SPA,  
YORKSHIRE,  
АНГЛИЯ



За информацией обращаться по адресу: Москва, М-461, ул. Каховка, 31, в/о «Внешторгреклама».





Можно купить катер ЛМ4-87, быстроходный деревянный типа «Лимузин», предназначенный для туризма и спорта по рекам и озерам — в магазине № 3 Ленспортторга Ленинграда.

При незначительном конструктивном изменении катер может быть приспособлен для санитарной, почтовой, спасательной и других видов службы, где необходима надежная, быстрая связь.

Корпус катера скользящего типа, разделен на четыре отсека. Первый отсек — форпик, используется для хранения мелкого шкиперского инвентаря. Второй отсек — пассажирская кабина, по бортам которой находятся четыре мягких кресла. Переднее левое кресло предназначено для моториста-водителя. Третий отсек — открытый кокпит, имеющий только бортовое остекление. В кокпите расположены два кресла для пассажиров. Четвертый отсек — моторное отделение.

Носовая переборка катера водонепроницаемая, а средняя снабжена бризгозащитной дверью для входа в кабину. Обшивка днища выполнена из бакелитированной фанеры, обшивка борта и палубы — из авиафанеры. На корпусе и шпонке гребного вала укреплен латунный

гребной винт диаметром 0,4 м с шагом 0,52 м и дисковым отношением 0,5.

Электрооборудование состоит из штатного генератора 12 в, реле-регулятора, батареи аккумуляторов на 80 ампер/час, системы защиты и электростартера.

Катер оборудован световой сигнализацией.

#### Основные данные катера

Длина, м	7,00
Ширина, м	2,13
Высота с кабиной, м	1,80
Водоизмещение полное, т	1,75
Эксплуатационная мощность двигателя, л. с.	75
Скорость максимальная, км/час	42
Запас топлива, кг	125
Дальность плавания, км	180
Вместимость катера	6 пассажиров

Цена катера 6360 руб.

Адрес Ленспортторга: Ленинград, Апраксин двор. пом. 77—79.



## СОВРЕМЕННО — РАЦИОНАЛЬНО — НАДЕЖНО

таково мнение специалистов о наших фризерах

Мы поставляем фризеры моделей  
EF 10 L/2 EF I bar EF II (Tischgerät) EF II L

Наши фризеры способствуют внедрению новых методов  
в производство и продажу мороженого.

Они особенно необходимы при приготовлении специальных  
блюд из мороженого.

Высокопроизводительные фризеры облегчат Вашу работу  
и сделают Ваше предприятие более рентабельным.

Представительство в СССР:

Торговое Представительство ГДР в СССР,  
отдел «Технокоммерц»,  
Москва, ул. Димитрова, 31

Завод-изготовитель:  
VEB KÄLTETECHNIK  
5506 NIEDERSACHSWERFEN

Предприятие объединения:  
VVB LUFT — UND KÄLTETECHNIK

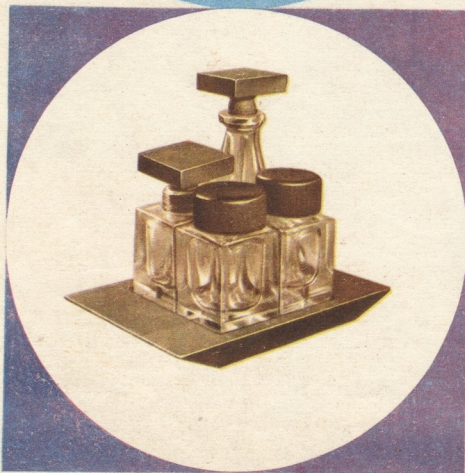
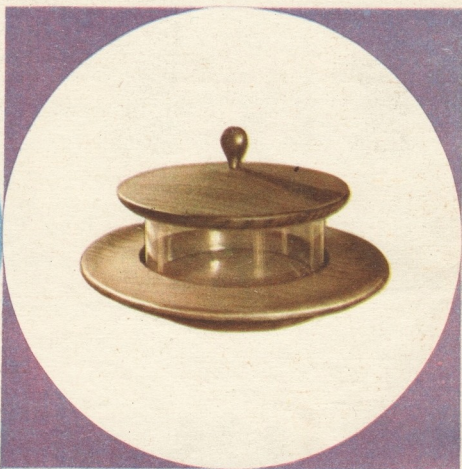
Экспортёр:  
TECHNOCOMMERZ GmbH 108 Ber-  
lin, Mittelstraße, 25

Германская Демократическая Республика.

Запросы на проспекты направляйте:  
в/о ВНЕШТОРГРЕКЛАМА, Москва, М-461, ул. Казовка, 31.

# НОВЫЕ 1 товары

1970



Цена 30 коп.

Москва Издательство «Экономика»

Индекс 70635