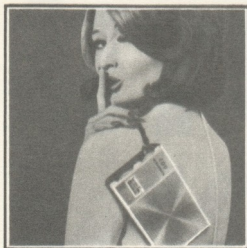


НОВЫЕ **11** 1970 товары

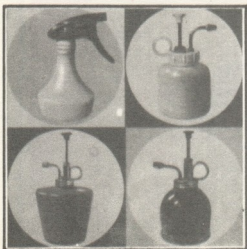
Радио-
приемник
«Юпитер-
601»
новое
внешнее
оформ-
ление





На первой странице обложки — новый транзисторный радиоприемник «Юпитер-601». Подробную информацию о нем читайте на стр. 7.

На четвертой странице обложки — товары из фонда Всесоюзного постоянного павильона лучших образцов товаров народного потребления Министерства торговли СССР.



НОВЫЕ **11** 1970 товары

Ежемесячный информационный бюллетень Всесоюзного постоянного павильона лучших образцов товаров народного потребления Министерства торговли СССР.

Объектив «Мир-10А»	3
«Чайка-202»	4
«Березка-205»	5
Фонарик-очки	6
«Юпитер-601»	7
«Селга-2»	7
На Экспертном совете	8
Новинки ленинградских предприятий	8
Выше механизация — качественнее изделие	8
«Рекорд-352»	10
«Серенада-402»	11
Стекло	12
Электромясорубки	16
Фарфор	17
Зарубежная информация	20
Моды	28
Вязание	32

Редакционная коллегия:

Главный редактор С. А. ТРИФОНОВ, заместители главного редактора: А. В. МОРГУНОВ, В. П. ЛЮДСКОВ. Ответственный секретарь С. И. ВОЙСЕВЕР. Члены редколлегии: И. И. ГОРДЕВ, И. Л. ДОКТОРОВ, И. И. ТОКАРЕВ. Редакторы: Э. И. КОВАЛЕВА, В. А. ПОЛЯКОВ. Художественный редактор В. Ф. СВИРИДОВ. Технический редактор Э. М. ЭЛЬКИНА. Корректор Э. И. ПАСКАЛОВА.

Графика, фото, ретушь: Е. В. ВОЛКОНСКИЙ, В. А. КАЗЫМИН, Б. М. КАПЛУНЕНКО, О. В. КАХАНОВ, Л. А. КЛОПОВ, И. Ф. МАЛЬЧЕВСКАЯ, А. С. МУНТЯН.

Адрес редакции: Москва, Березовская наб., 6. Телефоны: 240-58-63, 240-58-93.

А-04157 Подписано в печать 5/Х 1970 г. Формат 60×90¹/₂ Печ. л. 4 Учетно-изд. л. 5,85
Тираж 400 000 экз. Заказ 1492. Цена 30 коп.

Чеховский полиграфкомбинат Главполиграфпрома
Комитета по печати при Совете Министров СССР
г. Чехов, Московской области

ОБЪЕКТИВ | «МИР 10-А»



З. КОРОВКИНА

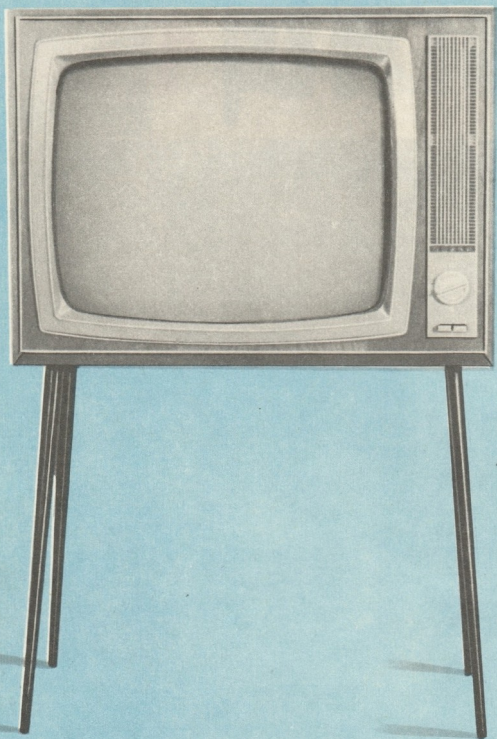
Красногорский механический завод подготовил к выпуску объектив «Мир-10А», предназначенный для зеркальных фотоаппаратов с размером кадра 24×36 мм.

Фокусное расстояние (расчетное) — 28,02 мм.
Относительное отверстие — от 1:3,5 до 1:22.
Угловое поле зрения — 75° . Крепление объектива — резьба М 42×1. Посадочная резьба для ввинчивающихся насадок — С М 67×0,75.

Диаметр оправы — 70 мм. Длина объектива — 76 мм. Вес — 0,520 кг.



«Чайка 202» (УППТ-59-П) — унифицированный
лампово-полупроводниковый телевизор 2-го класса
(модернизированный вариант телевизора
«Чайка-4»).



«ЧАЙКА-202»

В телевизоре «Чайка-202»
применен кинескоп типа 59ЛК2Б
(размер по диагонали 59 см)
вместо кинескопа типа 47ЛК2Б.

Лицевая панель телевизора — деревянная,
с подстироловой накладной маской
и полистироловой акустической решеткой,
расположенной справа от кинескопа.

В нижней части акустической решетки установлены
кнопочный выключатель сети, ручка ПТК
со шкалой — указателем каналов и фирменный
знак.

Габариты телевизора (в мм): 525
(высота без ножек) × 697 × 400.

Вес телевизора без упаковки — 37 кг.

Выпуск в 1970 г. — 60 тыс. таких телевизоров.

Цена — 432 руб.

Телевизор «Чайка-202» выпускает
Горьковский телевизионный завод.

«БЕРЕЗКА-205»

Телевизор «Березка-205» — это модернизированный вариант ранее выпускавшейся модели телевизора «Березка-3». От своего предшественника новый телевизор отличается следующим:
у него симметричное решение передней панели с корпусом, акустический агрегат расположен внизу, улучшен внешний вид. Основные ручки управления телевизора, за исключением ручек переключения ПТК и выключателя, расположены сверху на шасси. Ручка выключателя выходит на лицевую сторону панели.
Корпус телевизора фанерован ценными породами дерева с лаковым покрытием и полирован. Цвет решетки и декоративных раптов может отличаться по цвету от основной панели.



Габариты телевизора (в мм):
650×435×560 (высота с ножками).
Вес — 33 кг. Цена — 432 руб.



Л. КОРЕНБЛАТ

Интересную новинку начали выпускать в городе Армавире.

Называется она фонарик-очки.

Оправа их имеет небольшой вес (не более 100 г.), а две лампочки типа МН-2,5—0,4, вмонтированные в корпус оправы, дают равномерный пучок света, создавая освещение объекта одним широким лучом. Фонарик-очки можно одевать и поверх обычной оправы очков, что еще больше расширяет круг лиц, ко-

торые смогут воспользоваться этим устройством.

Питание фонарика осуществляется от двух элементов типа «Марс», устанавливаемых в специальном пластмассовом корпусе, который при эксплуатации прибора помещается в кармане одежды или подвешивается на что-нибудь. Для этого на крышке корпуса имеется специальное ушко.

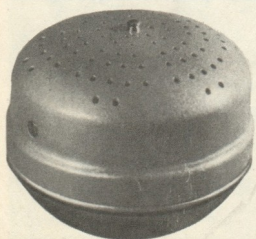
При отсутствии элементов типа «Марс» можно использовать батарею «КБСЛ-

0,50», но при этом необходимо сменить лампочки на МН-3,5—0,14 ГОСТ 2204—65, у которых больше напряжение.

Длительность непрерывной работы прибора с элементами типа «Марс» 20—30 мин., а с батареями «КБСЛ-0,50» — 15—20 мин.

Межцентровое расстояние между лампочками — 130 мм. Длина фонарика с заушниками — 155 мм.

В 1971 г. будет изготовлено 10 тыс. таких новинок.



Я. КАЦ

Зуммер-сторож

В Пензе освоили и в этом году начали выпускать зуммер-сторож, предназначенный для охраны личных вещей.

Он представляет собой соединенные вместе корпус и крышку сферической формы. Работа электрического зуммера основана на принципе сохранения устойчивого вертикального положения.

В случае изменения положения зуммера, замыкаются контакты ртутного переключателя (расположенного внутри прибора)

в цепи питания. При этом зуммер подает сигнал до тех пор, пока не будет восстановлено его исходное положение.

Зуммер выдерживает 50 тыс. включений и выключений под напряжением. Размеры (в мм): 94x84. Вес 300 г.

В этом году завод выпустит опытную партию, к сожалению, небольшую — 1500 зуммеров. Желательно, чтобы предприятие увеличило производство таких приборов.

Радиоприемник «Юпитер-601» внешне претерпел значительные изменения. Корпус его выполнен из пластмассы различной расцветки. Лицевая панель — металлическая акустическая решетка. В радиоприемнике использована шкала диапазонов новой формы. К корпусу крепится удобный для переноски ремешок.

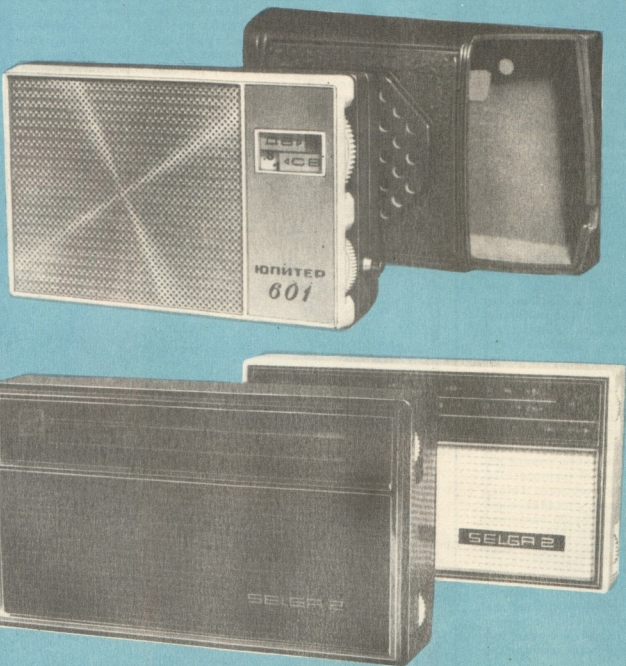
Параметры приемника остались прежними. «Юпитер-601» — это 7-транзисторный супергетеродин, предназначенный для приема радиовещательных станций в диапазо-

нах длинных и средних волн на внутреннюю магнитную антенну. В нем установлен один фронтальный громкоговоритель типа 0,1 ГД 12.

Полоса воспроизводимых звуковых частот 450—3000 гц. Выходная мощность — 60 мвт. Напряжение питания — 9 в (батарея «Крона»).

Габариты (в мм): 116×74×33.

В 1971 г. Днепропетровский радиозавод выпустит 60 тыс. радиоприемников «Юпитер-601». Цена 36 р. 83 к.



Переносный радиоприемник 4-го класса «Селга-2», созданный на базе серийной модели «Селга», предназначен для приема радиовещательных станций в диапазонах длинных и средних волн. Прием ведется на внутреннюю магнитную антенну. В приемнике есть гнезда для подключения внешней антенны и телефона. Для удобства переноски прибора используется кожаный футляр.

«Селга-2» имеет следующие конструктивные отличия от серийной выпускаемой модели «Селга»: используются унифицированные конструкции контуров промежуточной частоты и гетеродина; улучшена конструкция переключателя диапазонов (исключено выпадение ножевой платы); металлическая решетка корпуса заменена пластмассовой, являющейся одновременно стеной корпуса; применено металлизированное пластмассовое оформление.

Приемник «Селга-2» является первым отечественным приемником, построенным на кремниевых транзисторах. Применение кремниевых транзисторов в схеме и введение стабилизации режима преобразователя позволило свести к минимуму влияние изменения окружающей температуры и уменьшения напряжения питания на параметры приемника. В нем использовано 8 транзисторов, 3 полупроводникового диода. Важнейшей

особенностью схемы является использование в ней аperiodического усилителя промежуточной частоты с двухполупериодным детектором без согласующего контура. При этом, схема двух последних каскадов УПЧ аналогична по построению схеме предварительного УНЧ и отличается только номиналами элементов. Такое построение подчинено возможности перехода в дальнейшем на гибридно-плёночную технологию.

Акустическая система приемника «Селга-2» аналогична акустической системе серийной модели «Селга», в которой используется громкоговоритель 0,25 ГД 1.

Чувствительность реальная: на ДВ — 1,5—1,8 мВ/м, на СВ — 0,5—0,9 мВ/м.

Номинальная выходная мощность — 100 мвт. Потребляемая мощность — не более 0,3 вт.

У радиоприемника «Селга-2» пластмассовый корпус, состоящий из двух соединяющихся частей. Габариты (в мм): 170×100×47.

Питание — батарея «Крона ВЦ»; аккумуляторная батарея типа 79-0,1. Вес приемника — 500 г. Выпуск в 1970 г. — 229 тыс. штук.

Цена 34 руб. Радиоприемник «Селга-2» выпускает Рижский завод имени Ползуна.

«ЮПИТЕР»

«СЕЛГА-2»

Большая группа новинок, подготовленная предприятиями пищевой промышленности, была рассмотрена на очередном заседании Экспертного совета Всесоюзного павильона.

После всестороннего обсуждения и дегустации почти все изделия были одобрены к массовому выпуску, а коллективы предприятий-изготовителей отмечены премиями Экспертного совета.

Премии Экспертного совета удостоен коллектив Останкинского мясоперерабатывающего комбината Москвы, освоивший массовое производство новых видов мясных рубленых замороженных полуфабрикатов «Крокеты мясные» и «Кюфта по-московски», приготовленных из высококачественного говяжьего и свиного мяса. Полуфабрикаты расфасованы в картонные коробки по 350 г.

Рассмотрен и утвержден к выпуску новый вид овощных закусочных консервов «Икра овощная любительская» консервного завода «Октябрь» (Молдавская ССР), а также «Сироп морковный витаминизированный» Острогского консервного завода. Икра представляет собой смесь измельченных бланшированных и обжаренных овощей, зелени с добавлением сахара, соли, томатной пасты и специй. Морковный сироп изготовлен путем уваривания гомогенизированного морковного пюре с сахаром или сахарным сиропом, лимонной и аскорбиновой кислотой, авельсинового масла. Он употребляется как десертное блюдо, а при разведении водой — как напиток.

Высокую оценку Экспертного совета получил новый газированный напиток «Лимонный» на ксилите Московского завода безалкогольных напитков, предназначенный для больных диабетом. Он представляет собой насыщенный углекислотой водный раствор смеси ксилита в виде сиропа с лимонной кислотой и лимонным настоем.

Одобрены Советом сувенирные изделия Московского ликеро-водочного завода. Самым высоким требованиям отвечает кофе натуральный в новой упаковке, выпускаемый Московским пищевым комбинатом.

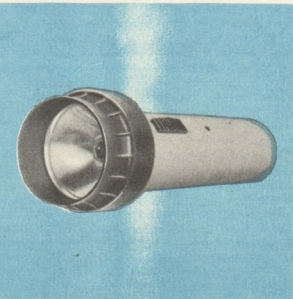
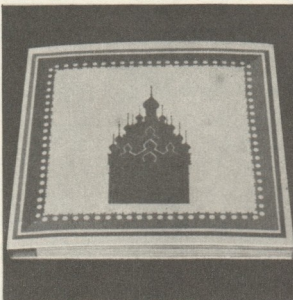
Экспертный совет одобрил к массовому выпуску и ряд новых кондитерских изделий. Удостоены прежний коллективы Московской кондитерской фабрики имени Бабаева — за карамель «Белоснежка» с ореховой начинкой, переслоенной карамельной массой, а также батончики «Прохлада» (на ксилите); московской кондитерской фабрики «Рот-Фронт» — за глазированный шоколадом карамель «Москвичка» с молочно-шоколадной начинкой; московской кондитерской фабрики «Красный Октябрь» — за фигурный шоколад без начинки из десертного сладкого шоколада и конфеты «Незнайка»; московской бисквитной фабрики «Большевик» — за новый вид сахарного печенья «Нектар».

Высоко оценены Экспертным советом новинки казанской кондитерской фабрики «Заря», подготовленные к пятидесятилетию Татарской АССР. Совет одобрил к массовому выпуску юбилейные наборы конфет в коробках, оформленных в национальном стиле, а также набор шоколадных ракушек в фольге.

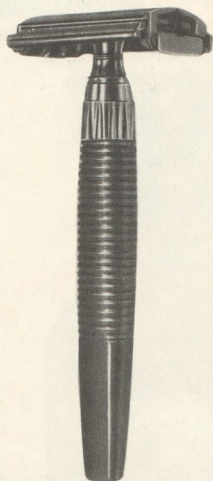
На очередном заседании Экспертного совета Ленинградского филиала Всесоюзного постоянного павильона лучших образцов товаров народного потребления была рассмотрена большая группа новинок, подготовленных к выпуску различными предприятиями Ленинграда. Экспертный совет одобрил к массовому выпуску стеклянные изделия, электрический фонарик завода «Вибратор» (цена 2 р. 70 к.), полиэтиленовый таз со стиральной доской, изготовленный на заводе имени «Комсомольской правды» (цена 2 руб.), металлофон завода «Вулкан» (цена 12 руб.), новый модульный радиоконструктор, разработанный в одном из Ленинградских научно-исследовательских институтов, игрушки «Автомат» фабрики «Юность» (цена 2 р. 80 к.) и «Бегущая собака»

Пушкинской фабрики игрушек (цена 7 руб.).

Высокую оценку членов Экспертного совета получили беловые товары фабрики «Светокол»: наборы для писем в пластике с переплетом в двух вариантах исполнения (цена 3 руб. и 5 р. 50 к.). Премий Экспертного совета были удостоены коллективы следующих швейных и трикотажных предприятий: фабрики «Трибуна» — за женские купальные костюмы четырех видов; фабрики «Красное Знамя» — за новые виды женского белья, плави-шорты, детский купальный костюм, мужские носки из полушерстяной пряжи в сочетании с эластиком; Ленинградского трикотажного объединения — за женское платье из трикотажного шелка в двух вариантах, женский джемпер из чистой шерсти.



**ВЫШЕ МЕХАНИЗАЦИЯ —
КАЧЕСТВЕННЕЕ ИЗДЕЛИЕ**

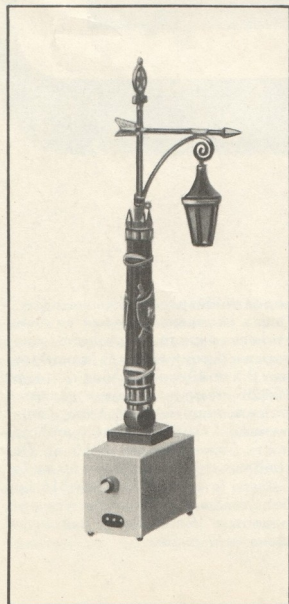
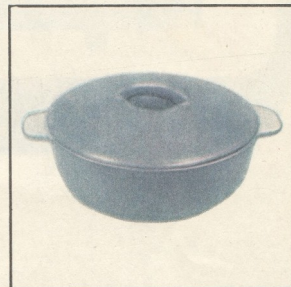


Чугунная эмалированная посуда, аппараты для безопасных бритв, застежки молнии, заводная механическая игрушка, различные сувениры — таков неполный перечень бытовых товаров, выпускаемых Ленинградским литейно-механическим заводом. Многим изделиям предприятия присвоен Знак качества. Красивая удобная посуда, изготовленная на заводе, пользуется успехом не только у нас, но и за рубежом, куда она поступает на экспорт.

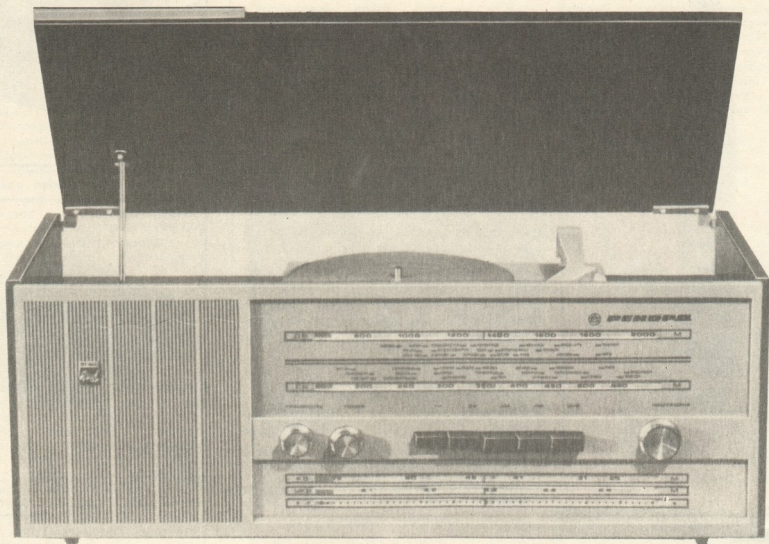
Ассортимент изделий, выпускаемых на Ленинградском литейно-механическом заводе, очень широк, причем, каждый год он значительно обновляется. Только в этом году были освоены утятницы и гусятницы трех видов, круглые и конические кастрюли, сковороды. Образцы для освоения берутся в Ленинградском филиале Всесоюзного постоянного павильона лучших образцов товаров народного потребления, а также разрабатываются в лабораториях завода.

«Успех наших изделий», — сказала главный инженер завода Лидия Васильевна Егоренкова, — в высокой технической оснащенности предприятия. На заводе много автоматизированных и механизированных участков, укомплектованных высокопроизводительным современным оборудованием. Кроме того, в цехах созданы хорошие условия для работы». На заводе ведутся поиски не только новых форм изделий, но также выявляются возможности использования других цветочных раскрасок, улучшаются существующие марки эмалей, разрабатываются их новые виды.

Красивый силуэт, двухцветная окраска, яркие сочные цвета, стойкость эмалей — таковы основные качества, которыми обладают новинки чугунной эмалированной посуды Ленинградского литейно-механического завода. Некоторые из них показаны на этих страницах бюллетеня. В последнее время на заводе были освоены и другие новинки, например, красивый удобный аппарат для безопасной бритвы неразъемного типа «Гранит», сувенирные электрические светильники «Садовый мост» и «Инженерный мост».



«РЕКОРД»



Иркутский завод «Радиоприемник» готовит к производству радиолу 3-го класса «Рекорд-352», которая будет отличаться от выпускавшейся ранее радиолы «Рекорд-694» внешним видом.

Вся шкала, указывающая диапазон волн, разделена как бы пополам. В верхней части расположены ДВ и СВ диапазоны, в нижней — КВ и УКВ, а между ними — кнопки переключения диапазонов и грамзаписи, ручки управления, которые выполнены из металли-

352

зированной пластмассы. Слева от шкалы находится акустическая система радиолы, которая состоит из двух фронтальных громкоговорителей типа 1ГД28. Питание осуществляется от сети переменного тока напряжением 127/220 в. Выходная мощность (номинальная) — 0,5 вт. Потребляемая мощность — 65 вт. Габариты (в мм): 243×610×316. Вес без упаковки — 15 кг. Выпуск этих радиол в 1971 г. — 150 тыс. штук. Цена — 67 р. 50 к.

«СЕРЕНАДА»



У радиолы «Сереиана-402» 4-го класса, предназначенной для приема передач радиовещательных станций с амплитудной модуляцией в диапазонах ДВ и СВ, а также для воспроизведения обычных и долгоиграющих грампластинок 33 $\frac{1}{3}$, 45 и 78 об/мин, изменилось внешнее оформление. Теперь у нее более строгая передняя панель из темного ударопрочного полистирола в сочетании с ручками управления, изготовленными из металлизированной

402

пластмассы. Питание радиолы осуществляется от сети переменного тока напряжением 127/220 в. Акустическая система состоит из одноваттного громкоговорителя типа 1ГД28, расположенного на передней стенке радиолы. Габариты (в мм): 206×290×227. Вес радиолы без упаковки — 10 кг. Выпуск радиол в 1970 г. — 125 тыс. штук. Цена — 48 р. 30 к. Радиолу выпускает Владивостокский завод радиоприборов.

СТЕКЛО

Ленинградский завод художественного стекла — предприятие сравнительно молодое. В 1939 г. при зеркальной фабрике была организована художественная лаборатория. С нее-то и началась история одного из замечательных в нашей стране коллективов стекольщиков, который создал и создает подлинные произведения искусства из стекла. В этом может убедиться каждый, кто побывает на заводе, и в частности в заводском музее, где собраны лучшие работы художников и мастеров предприятия. «Все, что здесь показано, — сказала главный художник завода Екатерина Васильевна Яновская, — наша обычная продукция. На заводе нет разделения на ширпотреб и выставочные изделия. То, что есть в музее, продается или уже продавалось в определенном количестве в магазинах».

Ленинградский завод художественного стекла — активный участник международных и союзных выставок и ярмарок. Его художники неизменно занимают высокие места, получают дипломы, премии на различных конкурсах, художественных и промышленных выставках. На Лейпцигской ярмарке изделия завода были присуждены большая золотая медаль. Каждый художник, работающий на предприятии, — индивидуальность, обладающая неповторимым художественным почерком. Например, художница Юрген Л. О. работает над ансамблями и сервизами бытового назначения. Художник Остроумов А. М. создает крупные декоративные изделия. Орнамент, выполненный им, отточен, предельно выразителен. Художник хорошо знает технологию производства, поэтому все его вещи без задержки идут в массовое производство.

Несмотря на различия в манерах исполнения, в изделия, выпускаемых заводом, нет дешевой разностильности. Всех их

объединяют такие основные черты, присущие нашему времени, как лаконизм, выразительность линий, оригинальность композиции, новизна формы.

На заводе применяются все существующие способы декорирования стекла: алмазная грань, гравировка, широкая грань, пескоструйная гравировка, гутты, цветные и бесцветные изделия. Те, кто воплощает в жизнь замыслы художников — мастеров-стеклодувов алмазники — обладают очень высокой квалификацией. Их работа нередко приравнивается к искусству художников. Многим из них присвоено звание мастер-художник.

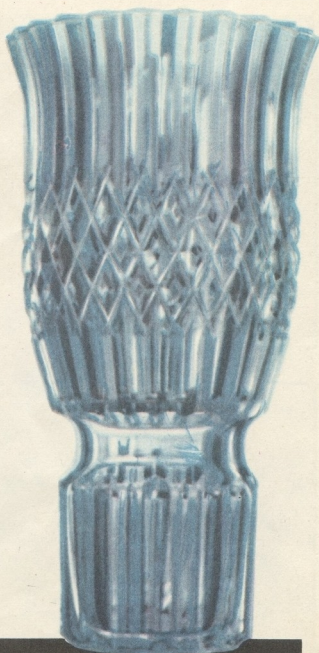
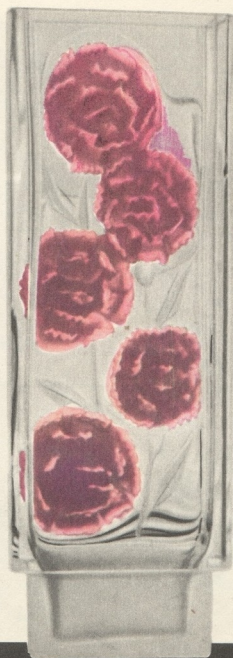
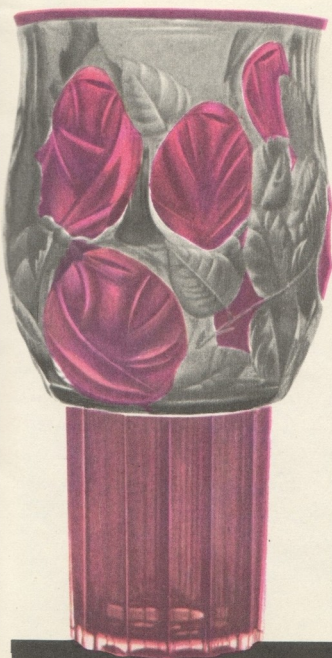
С 1965 г. Ленинградский завод художественного стекла начал специализироваться на выпуске сувенирных и подарочных изделий. Основной материал, на котором работает предприятие, — цветной и бесцветный хрусталь.

Завод выпускает изделия 168 наименований в общей сложности около миллиона единиц, причем, тираж только 10—12 предметов превышает 15 тыс. экземпляров, остальные изготавливаются в меньшем количестве.

Средняя цена всех выпускаемых заводом изделий 5 руб. Коллектив предприятия живо откликается на все знаменательные события, происходящие в нашей стране, выполняя специальные заказы к юбилеям, торжественным датам, праздникам. Многие изделия посвящены определенным темам, например, истории старинных русских городов, природе многочисленных курортов Советского Союза, Москве, Ленинграду и т. д.

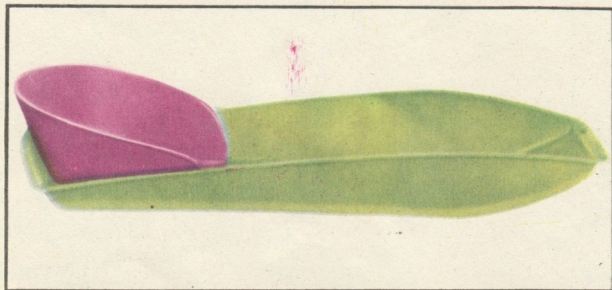
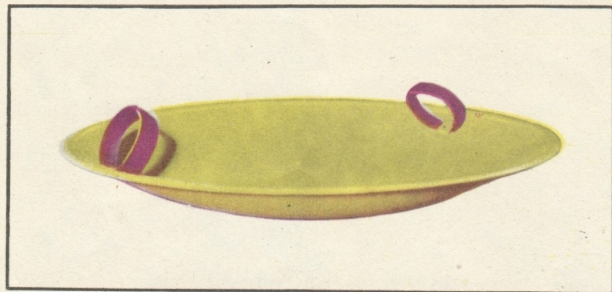
На фотографиях — некоторые изделия Ленинградского завода художественного стекла: кубок «Нептун», вазы «Сочия», «Маргарита», «Боздника» (худ. Остроумов А. М.); винный комплект «Кипарис» (худ. Пыльд Г. М.); сувенирные бокалы «Лев» и «Олень» (худ. Яновская Е. В.).







Санки



Выборгский судостроительный завод освоил производство оригинальных санок для катания с гор.

Санки, изготовленные из дюралюминия, скрашены в различные яркие тона и представляют из себя вогнутый диск с двумя ручками для сохранения равновесия и управления во время движения. Санки выпускаются двух размеров: диаметром 580 мм и 666 мм — для детей и для подростков.

Круглые санки легко скользят по любой заснеженной поверхности независимо от того, является ли снежный покров жестким или мягким. При скольжении под уклон санки одновременно могут и вращаться вокруг своей оси. Поворот санок, изменение направления движения, а также вращение «волчком» осуществляется путем смещения центра тяжести (подтягиванием за ручку).

Цена санок большого диаметра — 2 р. 50 и, малого — 2 руб. Заказы на поставку санок в 1971 г. принимает Ленинградская база канцтоваров и игрушек Роскульторга: Ленинград, Д-23, Апраксин Двор, корпус 1, пом. 72—75. Таллинская фабрика пластмассовых изделий «Салво» также начала выпускать детские пластмассовые санки для катания с гор. Они скорее напоминают маленькую лодку, чем обычные санки. У них нет полозьев, что придает им большую устойчивость при быстром спуске. Задняя спинка санок легко снимается, поэтому дети могут кататься на них лежа на животе. Часть пола сделана рифленой, для того чтобы не скользить во время катания.

На Верхнесергинском долотном заводе осваено производство новинки — приспособления реечного типа для забортовки покрышек на колеса мотоциклов всех отечественных марок. Оно состоит из вилки, рейки с гребенкой и упором, сектора с рукояткой.

Все детали выполнены из стали с последующим воронением.

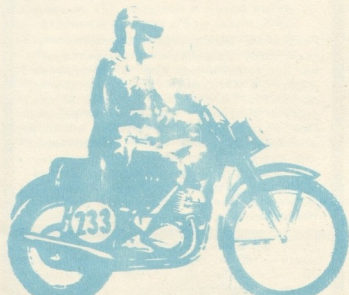
При забортовке покрышки на колесо необходимо приспособление вилкой установить в подшипник ступицы колеса, рейку с упором с помощью сектора с рукояткой подвести к борту покрышки.

Движение рукоятки на себя — и борт покрышки соскальзывает в желоб обода.

И так нужно проделывать несколько раз, пока вся покрышка не окажется в желобе колеса.

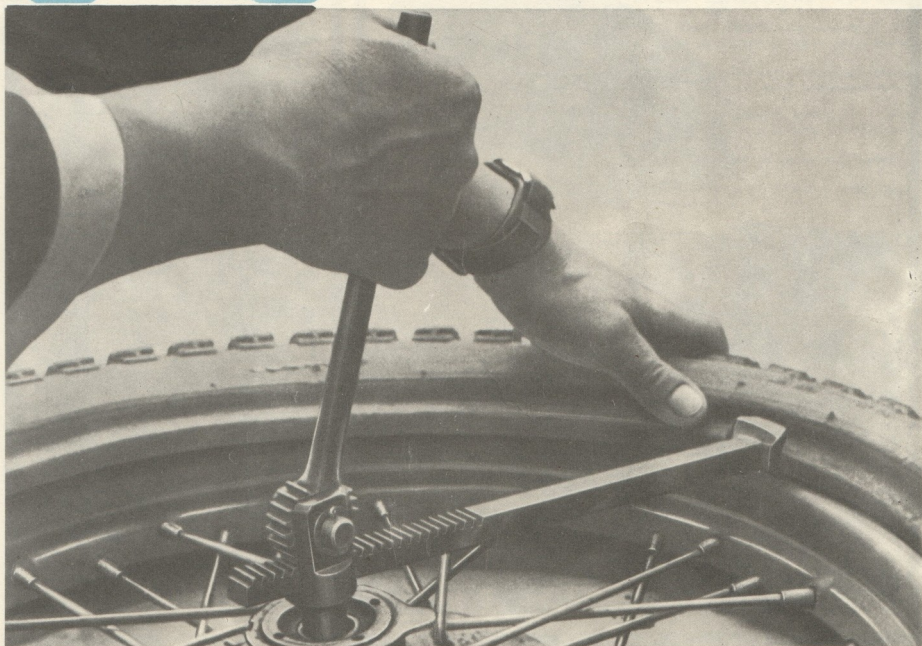
Приспособление простое, надежно в эксплуатации, легко разбирается и укладывается в брезентовую сумку.

Выпускается оно с четырьмя диаметрами вилки (от 12 до 20 мм) в зависимости от диаметра ступицы колес мотоцикла.



Приспособление для забортовки покрышек

Н. МОРОЗОВ



ЭЛЕКТРО МЯСО РУБКИ

Львовским конструкторско-технологическим бюро разработана электромясорубка, предназначенная для приготовления фарша из мяса, рыбы, овощей и других продуктов. Пользуясь ею, можно за три минуты получить 1 кг готового фарша. При изготовлении мясорубки широко использовались пластмасса и алюминий, что делает ее легкой и комфортабельной. Простота и технологичность узлов и деталей создают удобства при разборке и ремонте прибора. Напряжение в сети — 220 в переменного тока. Электродвигатель — КН 228 ГОСТ 100 85—62. Потребляемая мощность — 180 вт. Число оборотов шнека — 70 об/мин. Вес — 3 кг 500 г. Размеры (в мм): 220x120x295.

В 1970 г. электромясорубку будут выпускать ленинканский завод «Электробытприбор», Эртильский механический и Львовский конвейерный строительный заводы.

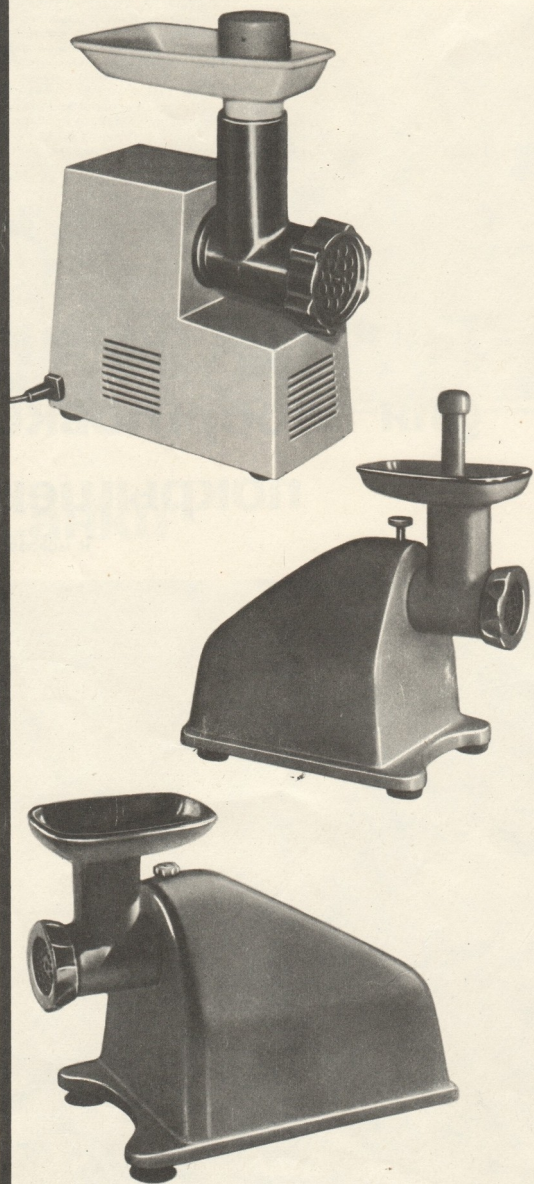
Еще одну электромясорубку начал выпускать Паруский завод торгового машиностроения. Она литая, алюминиевая. Шнек, нажимная гайка и загрузочная чаша полированные. Решетка и нож — стальные стандартные. Остальные части корпуса электромясорубки окрашены нитроэмалью. На внутренней поверхности корпуса прибора есть винтовые бороздки, препятствующие накручиванию мяса на шнек и помогающие его проталкиванию вперед, под нож.

Электропривод состоит из электродвигателя типа КД-50 и четырехступенчатого понижающего редуктора. Все эти детали смонтированы в алюминиевом литом корпусе, окрашенном снаружи белой нитроэмалью. Для того чтобы закрепить электромясорубку, хвостовик шнека вставляют в паз выходного вала электродвигателя и закрепляют установочным винтом. На корпусе электропривода имеются резиновые присосы. Мясорубка подключается к электросети с помощью несъемного электрошнура со штепсельной вилкой. Включение мясорубки производится тумблером, расположенным на задней стенке корпуса.

Напряжение сети — 220 в, частота — 50 гц. Потребляемая мощность — 50 вт. Число оборотов шнека — 29 об/мин. Скорость вращения — 2780 об/мин. Габариты (в мм): 370x210x285. Вес — 10 кг.

До конца этого года завод изготовит более 3 тыс. электромясорубок, а в 1971 г. — 5 тыс.

Цена электромясорубки — 30 р. 33 к.



Фарфор



Хороша белоснежная посуда из фарфора, изготовленная умелым мастером, вдвойне прекрасна та же посуда, расписанная кистью талантливого художника. Здесь показано несколько новинок Ленинградского фарфорового завода имени Ломоносова, коллектива которого продолжает славные традиции русского фарфорового дела.

Вот «семейный сервиз» (автор формы худ. Криммер Э. М., автор росписи худ. Славина М. П.): большой и малый чайники, сахарница, 6 чашек с блюдцами. Форма предметов — традиционно русская, но с новыми декоративными элементами: на крышках большого и малого чайников вместо ручек сделаны миниатюрные чайнички, по виду повторяющие настоящие. Роспись сервиза — растительный орнамент в малиново-розовом цвете. В ней есть что-то нежное, цветастое, характерное

для расцветки старинных женских сарафанов. Роспись так и называется «Сударыня». У чайного сервиза «Аврора» (автор формы и росписи худ. Славина М. П.) иные формы, необычный рисунок. В него входят: чайник с подставкой, сливочник, молочница, сахарница, конфетница, 6 малых и 6 больших чашек с блюдцами.

Характерной особенностью формы всех предметов сервиза является сочетание прямых и овальных линий, совмещение в одной вещи двух противоположностей. Решение спорное, но смелое.

Роспись сервиза, выполненная той же художницей, называется «Царь-птица». На чайнике и молочнице изображен мифический персонаж из старинных русских сказок — женщина с туловищем птицы, обрамленная ажурным рисунком, напоминающим кружева. Такой же ри-

сунком, но только с большими цветами украшает и другие предметы сервиза. Своеобразен чайно-кофейный сервиз «Чертополох» (автор формы худ. Быструшкин Б., автор росписи худ. Блек Л. К.). Он состоит из кофейника, чайника, сахарницы, конфетницы, сливочника и 6 кофейных и чайных чашек с блюдцами. Здесь совмещения иного рода: мягкие и плавные линии формы сочетаются с резким размашистым рисунком цветов чертополоха, выполненным без всякой стилизации, в темно-фиолетовом тоне. На Ленинградском фарфоровом заводе имени Ломоносова выпускается большое количество изделий (кофейные и чайные чашки) из костяного фарфора, представляющего собой смесь фарфора и костяной муки (50%). Костяная мука придает посуде повышенную белизну, прочность.

Л. ЕРМОЛАЕВА

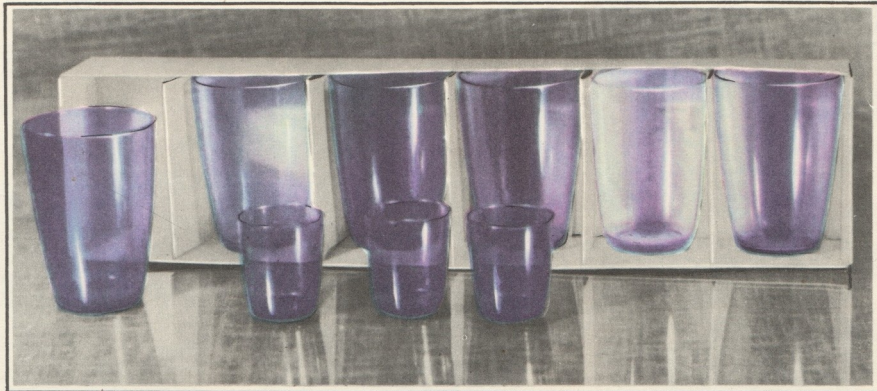
Из дифлона

Завод химического оборудования «Заря» (Горьковская область) начал выпускать изделия из нового сырья — поликарбонатной смолы (дифлон).

Изделия из дифлона выдерживают большие температурные колебания, не разбиваются при падении, а по внешнему виду напоминают выдувное цветное стекло.

Среди новой продукции завода — наборы стаканов. У них конусная форма. Стаканы выполнены в мягких пастельных тонах.

Хороши также стопки и сахарница. Форма сахарницы конусообразная, у нее сферическая крышка. Цена изделий от 35 коп. до 1 р. 50 к. за штуку. В этом году завод выпустил 110 тыс. таких новинок.





ФАРФОР



Промышленная выставка ОАР



Объединенная Арабская Республика до недавних пор считалась сельскохозяйственной страной без достаточно развитой промышленности. После революции 1952 г. усилия правительства ОАР были направлены на подъем экономики. Развивается тяжелое машиностроение, набирает темпы металлургическая промышленность. В июле этого года вступил в строй двенадцатый, последний, гидроагрегат высотной Асуанской плотины, построенной арабским народом совместно с советскими рабочими и инженерами. От Асуана через всю страну протянулись высоковольтные линии электропередач. Перед промышленностью и сельским хозяйством открылись большие перспективы.

В этом году объем продукции на экспорт по сравнению с 1952 г. увеличился в 1000 раз. Сейчас страна выпускает почти все товары, необходимые населению. В этом воочию можно убедиться, посетив промышленную выставку Объединенной Арабской Республики, проходившую летом этого года в Москве на территории стадиона имени В. И. Ленина. Холодильники и транзисторные приемники, вентиляторы, одежда и обувь, керамика, стекло, парфюмерия, электробытовые приборы, мебель, продовольственные товары — таков неполный перечень изделий, которые были показаны на выставке ОАР. Холодильники, выпускаемые в ОАР, пользуются популярностью не только внутри страны, но и за рубежом. Хорошо знакома нам арабская мебель. На выставке были представлены гостиные, спальне комнаты, столовые, кухонная мебель и т. д. В ОАР увеличивается выпуск изделий химической промышленности. Среди экспонатов выставки — стиральные порошки, моющие и чистящие пасты; одежда из синтетических волокон, различные товары из пластмассы.

ОАР является едва ли не первой страной в мире по производству жасмина, который входит в состав духов и других парфюмерных изделий. Выпуск их в стране увеличился настолько, что ОАР экспортирует парфюмерные товары во многие страны.

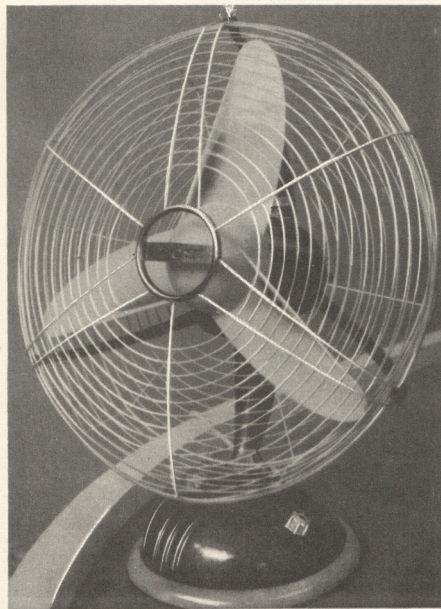
На выставке демонстрировался большой ассортимент духов, лосьонов, одеколонов, различных кремов, губных помад и других парфюмерных и косметических товаров.

Посетители выставки с интересом ознакомились с изделиями из керамики, металла, стекла, в которых поражали необычная форма, самобытная роспись, филигранная техника.

Промышленная выставка Объединенной Арабской Республики способствовала дальнейшему укреплению экономических связей между нашими странами.



Выставка ОАР



Югославия в «Сокольниках»

Югославская промышленная выставка, проходившая летом этого года в столичном парке «Сокольники», явилась смотром достижений Социалистической Федеративной Республики Югославии в различных областях промышленности, техники и науки за 25 лет существования народной власти. Выше 200 заводов и экспортных предприятий прислали на выставку несколько тысяч своих изделий.

В огромной выставочной панораме, отражающей многоплановый профиль югославского производства, были представлены почти все отрасли экономики страны.

В разделе «Машиностроение» внимание посетителей выставки привлекали новые станки с программным управлением, машины для кожевенной и обувной промышленности, деревообрабатывающие станки, оборудование для кормозаготовительных заводов.

Большой интерес вызвали изделия моторостроения: комплекты микродвигателей, гидравлические и пневматические устройства, аккумуляторы, всевозможные автомобильные части и т. д. Из всех экспонатов, продемонстрированных на Югославской промышленной выставке, более половины составляли изделия народного потребления.

В течение последнего десятилетия благодаря вводу в строй ряда современных заводов в Югославии резко возрос выпуск радио- и электротехнических изделий. Это нашло наглядное отражение и в экспозиции выставки, где были показаны: электрические и комбинированные [электрогазовые] плиты, холодильники, телевизоры, радиоприемники, электробритвы, граммофоны, магнитофоны, стиральные машины. Некоторые из них воспроизведены на фотографиях, которые помещены здесь.

Интересна, например, автоматическая газовая плита СТ-611. В духовке плиты установлены автоматические регуляторы температуры, осветительная лампочка, электрический вертел. Плита снабжена часами, счетчиком минут и аварийным звонком. Под духовкой есть ниша для посуды и кухонных принадлежностей. Ножки плиты можно регулировать по высоте. Газовая плита подключается к городской газовой сети, она может работать и от баллона с пропан-бутаном, который устанавливается в специальной нише. На всех горелках плиты смонтированы термоэлектрические предохранители от воспламенения. Габариты [в мм]: 860[920]×900×520.

Другая газовая плита «Практик-606» также работает как от газовой сети, так и от баллона с пропан-бутаном. По ширине она в 1,5 раза меньше, чем предыдущая.

В автоматической стиральной машине 526 К заложено 10 различных программ. Кроме стирки, в ней можно полоскать, отжимать, подкрахмаливать, подсинивать, дезинфицировать белье и т. д. Стирка производится при температуре воды от 35 до 95°. За один раз с помощью машины можно выстирать от 1 до 5 кг сухого белья. Габариты [в мм]: 920×610×420.

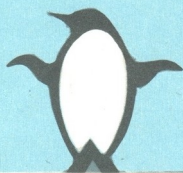
Очень удобна электрическая плита К-АЕ люкс с программным устройством. У нее четыре конфорки: две диаметром по 145 мм [1500 вт], одна 180 мм [2100 вт] и одна 220 мм [2000 вт].

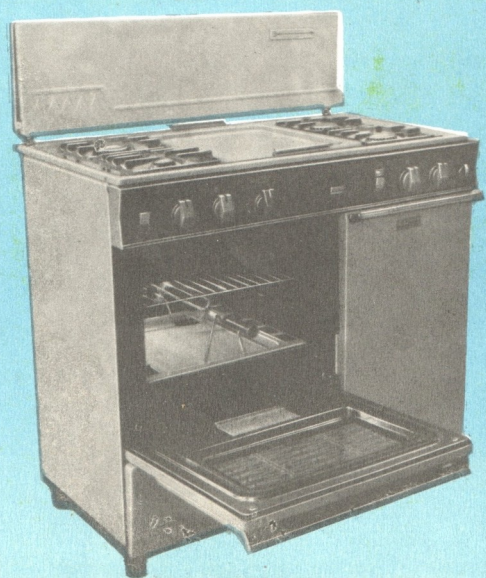
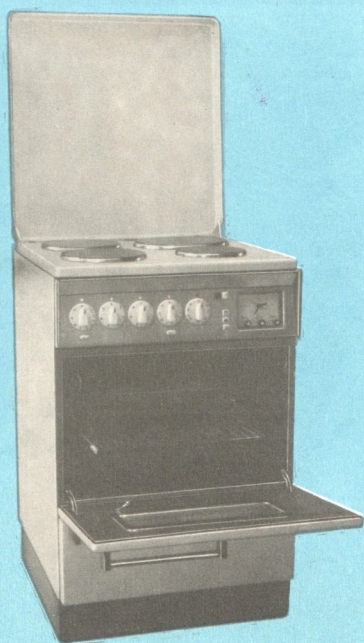
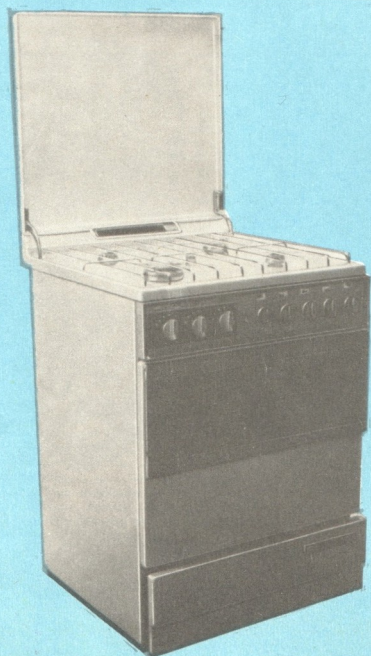
Плита имеет духовку с термометром и нишу для кухонных принадлежностей. Программное устройство позволяет задавать определенные режимы работы и автоматически контролировать их.

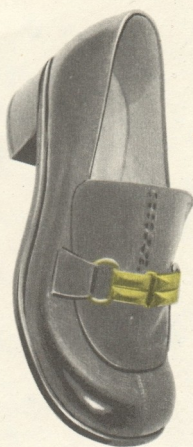
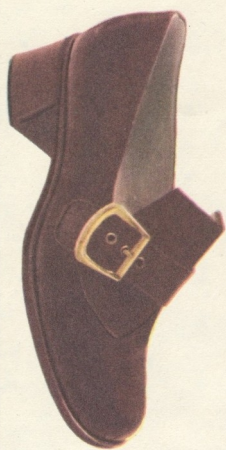
Красив и вместителен [350 л] компрессионный холодильник, покрытый изнутри специальным пластиком, не впитывающим запахи. В морозильном отделении холодильника можно хранить сразу до 6 кг мяса. Температура внутри него достигает —28°. У холодильника есть специальный аппарат, который автоматически растапливает лишний лед. Во многих странах мира хорошо известна югославская обувь. Ежегодно страна выпускает около 60 млн. пар обуви. На выставке был показан широкий ассортимент женской, мужской, детской и спортивной обуви, характерными чертами которой являются элегантность, использование высококачественных материалов, разнообразная фурнитура. Оригинальные женские туфли для повседневной носки. У них необычный каблук — утолщенный, расширенный книзу.

В последние годы в Югославии был замечен значительный прогресс в развитии швейной промышленности. Благодаря вводу новых мощностей изделия этой отрасли занимают первое место в югославском экспорте. Югославская одежда отличается высоким качеством обработки и пользуется большим спросом как внутри страны, так и за рубежом. Внимание посетителей выставки привлекали изделия из натуральной шерсти, элегантные женские платья, мужские костюмы, красивая детская одежда.

Выставка способствовала расширению и укреплению деловых связей между советскими и югославскими производственными и внешнеторговыми организациями. Ее посетили тысячи москвичей и гостей столицы.







Югославия

В

«Сокольниках»

Мебель ЧССР

Советские люди по достоинству оценили высокие качества чехословацкой мебели, которая в течение пятнадцати лет импортируется в нашу страну.

Мебельщики ЧССР непрерывно обновляют ассортимент выпускаемой продукции, разрабатывают новые конструкции, применяют современные материалы, совершенствуют цветовые и стилевые решения новых образцов.

Летом этого года в одном из крупнейших павильонов выставочного городка московского парка «Сокольники» экспонировались новинки чехословацких мебельных предприятий. Москвичи и гости столицы смогли получить полное представление о новой продукции чехословацких мебельщиков.

Выставка «Мебель ЧССР» была организована внешнеторговым объединением «Лигна» и генеральной дирекцией объединения деревообрабатывающей и мебельной промышленности Чехословакии «Древоуния». На выставке в Москве представили свои образцы десятки мебельных предприятий ЧССР.

Большой популярностью пользовалась секционная мебель художественно-промышленного комбината «Роусино», отвечающая самым высоким эстетическим и утилитарным требованиям. Она легка, изящна, прочна. Для этого вида мебели характерны определенные рациональные

размеры составных секционных узлов, позволяющие произвести монтаж и сборку ее непосредственно в домашних условиях. С помощью секционной мебели можно обставить самую маленькую комнату.

На выставке были показаны гарнитуры и наборы мебели для жилых комнат, спален, кабинетов, составленные из секционных узлов. Очень удобна секционная мебель стеллажного типа «Радикал-1» национального предприятия «Интерьер». Привлекали внимание на выставке нарядные гостиные гарнитуры «Литов» (красное дерево, ясень), «Брадло» (красное дерево). Очень интересен гарнитур для жилой комнаты «Натали». Он отделан красным деревом и покрыт специальным полиэфирным лаком. В него входит оригинальное по конструкции кресло-кровать «Премьер».

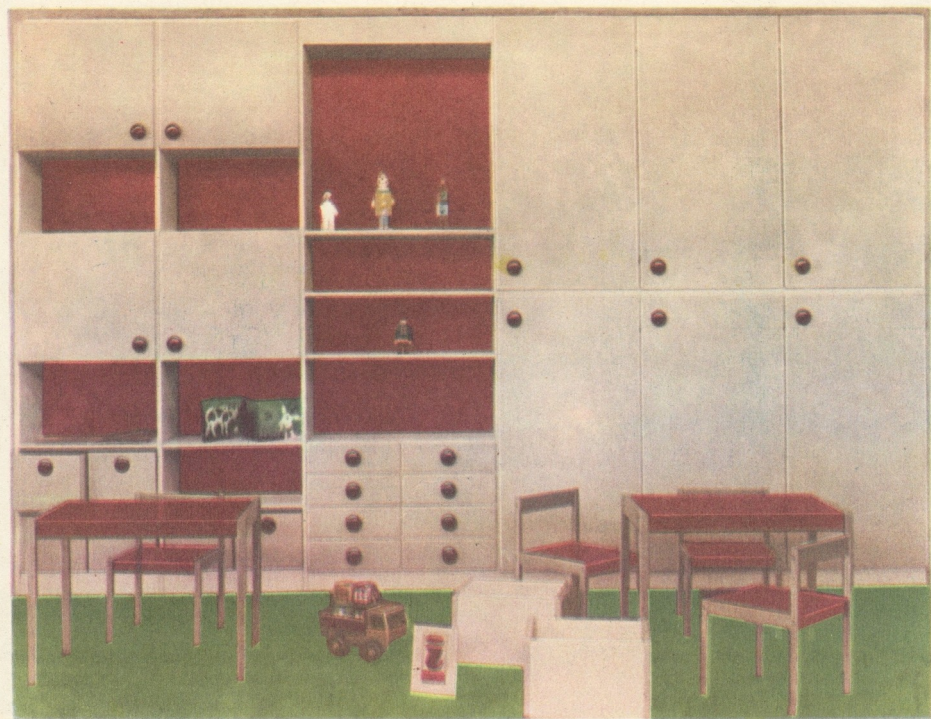
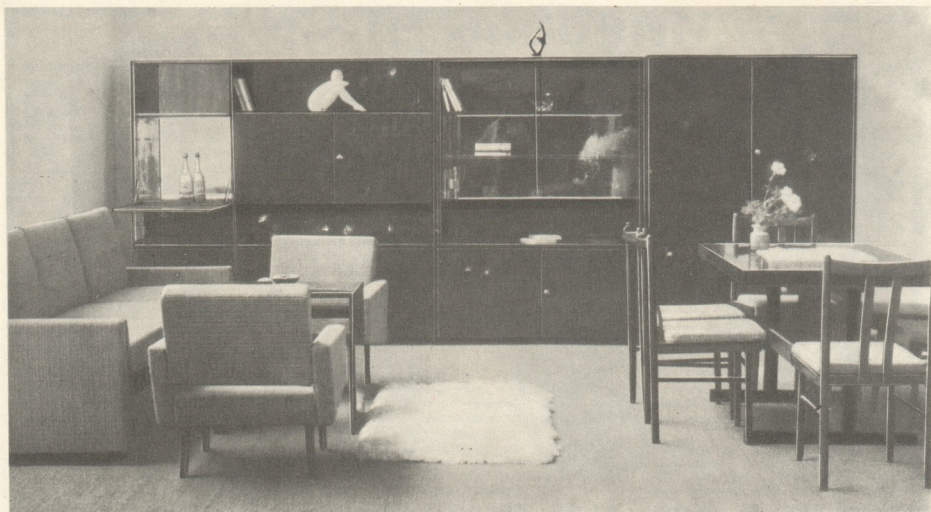
С большим вкусом выполнены гарнитуры и наборы мебели новейших форм национального предприятия «Иттона Собе-слава», в том числе комплект мебели для жилой комнаты «Демант» (красное дерево, ясень). В него входят три шкафа для одежды, белья, книг, двухспальный раздвижной диван-кровать, обеденный стол, журнальный столик, сервант с нишей, два мягких кресла и шесть стульев. Из этого набора мебели можно составить уголок для отдыха и столовую.

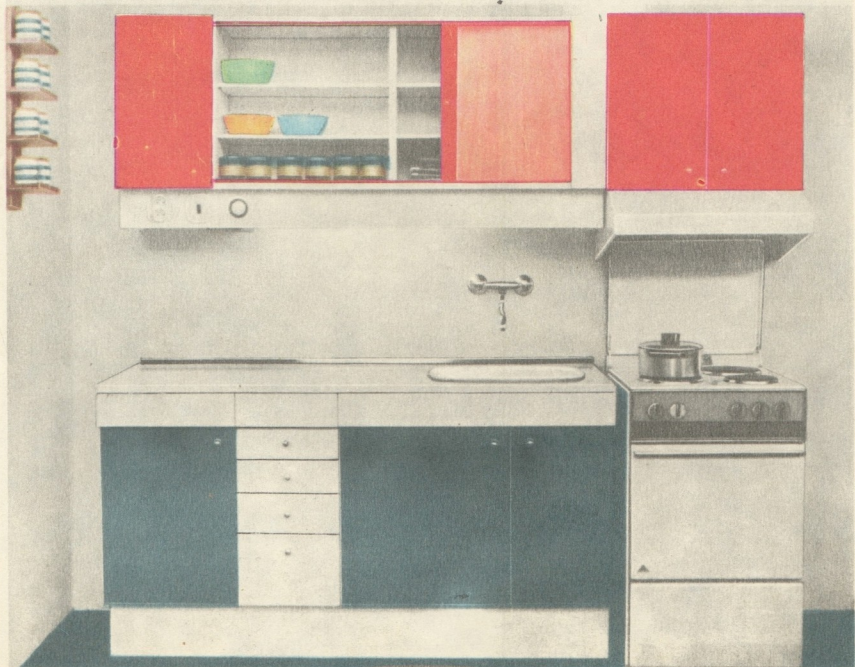
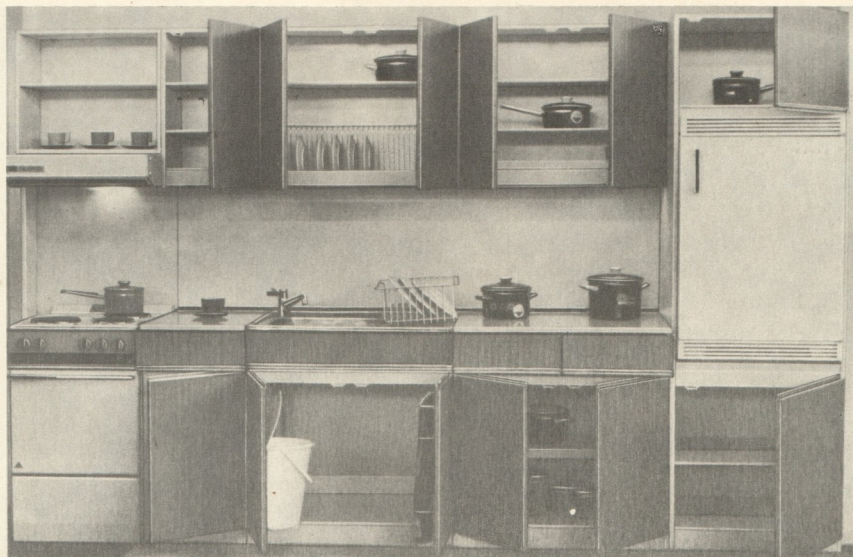
Оригинально по конструкции встроены шкафы и гардеробы, которые очень вместительны и декоративны. Они окрашены в нейтральные цвета и могут быть с успехом включены в современный интерьер, составленный из различной мебели.

Из представленной на выставке детской мебели выделялись своей конструкцией и расцветкой наборы «Квадрат» и «Интерпрограм», покрытые цветным лаком. Специально для одно- и двухкомнатных квартир чехословацкие конструкторы разработали спальни «открытого типа». Гарнитуры таких спален как «Фелина» и «Ива» (национальное предприятие «Бузовице») состоят из предметов мебели, которые предназначены как для жилой комнаты, так и для спальни.

На выставке была широко представлена мебель для кухни. Наборы кухонной мебели «Бетина», «Ира», «Камила» (национальные предприятия «Буговице», «Миер Тополчаны») состоят из секционных узлов — подвесных шкафчиков, столов, полочек и отделений, предназначенных для приготовления пищи, хранения кухонной утвари, посуды, продуктов. Выставка «Мебель ЧССР» еще раз продемонстрировала широкие возможности конструирования современной мебели. Опыт чехословацких мастеров может быть с успехом использован нашей мебельной промышленностью.









1. Демисезонное пальто спортивного стиля из драпа в крупную клетку. Оно однобортное, прямое, с узким вшивным рукавом, с завышенной линией плеча. Четыре накладных кармана с декоративными пуговицами. Закругленный большой воротник и борта отделаны кантом в тон клетке.

2. Осенний костюм из плотной шерстяной ткани в крупную клетку. Жакет с низкой боковой застежкой. Рукав узкий, вшивной, карманы накладные. Воротник меховой. Юбка немного расширена книзу, сбоку на молнии. Весь костюм целиком на подкладке из тафты.

3. Зимнее молодежное пальто из плотной шерстяной ткани в крупную клетку. Однобортное, прямое, с прямым вшивным рукавом. Пальто можно носить с поясом и без него. Воротник меховой.

4. Костюм спортивного типа из плотной шерстяной клетчатой ткани. Жакет однобортный с застежкой на четыре пуговицы, с узким вшивным рукавом. Клапаны прорезных карманов застегиваются на пуговицы. Воротник, борта, клапаны отделаны кантом в тон клетки. Юбка прямая, узкая. Весь костюм на подкладке.

5. Молодежный костюм спортивного типа из сукна. Жакет однобортный, на кокетке, с застежкой на три пуговицы. Накладные нагрудные карманы с декоративной пуговицей. Рукав узкий, вшивной. Юбка узкая, прямая, сади на молнии.

6. Костюм из модной в этом сезоне клетчатой ткани. Жакет без воротника, двубортный. Большие накладные карманы из косой ткани. Застежка на три пуговицы. Юбка немного расширена книзу, сади на молнии.

7. Брючный костюм из плотного пестротканого шерстяного материала. Приталенный, длинный, однобортный жакет застегивается на четыре пуговицы. Косые прорезные карманы с листочкой. Рукав вшивной, узкий. Жакет со шлицами на спине. Брюки расширены книзу, с манжетой, застегиваются спереди на молнию. Жакет целиком на подкладке из тафты, на брюках подкладка доходит до колен.

8. Ансамбль из юбки и жилета. Жилет с острым вырезом ворота, приталенный, застегивается на пять пуговиц. Карманы прорезные с листочкой. Юбка немного расширена книзу, сади на молнии. Весь ансамбль целиком на подкладке.

2
3





7
8





Пулlover

Материал: 460 г шерсти. Спицы № 5 и № 8.
Плотность вязки: 4,5 петель = 2,5 см; 7 рядов = 2,5 см;
1-й ряд: (лицевой) 7 лицевых *, 1 изнаночная, (1 лицевая, 1 изнаночная) 3 раза, 7 лицевых; повторять от *, заканчивая 7 лицевыми. 2-й ряд: 7 изнаночных, * 1 изнаночная (1 лицевая, 1 изнаночная) 3 раза, 7 изнаночных; повторять от *, заканчивая 7 изнаночными. С 3-го по 10-й ряд повторяйте 1-й и 2-й ряды 4 раза. 11-й ряд: 1 изнаночная, (1 лицевая, 1 изнаночная) 3 раза, * 7 изнаночных (1 изнаночная, 1 лицевая) 3 раза, 1 изнаночная, повторять от *, заканчивая (1 изнаночная, 1 лицевая) 3 раза, 1 изнаночная. 12-й ряд: (1 изнаночная, 1 лицевая, 1 изнаночная) 3 раза, * 7 изнаночных (1 изнаночная, 1 лицевая) 3 раза, 1 изнаночная; повторять от *, заканчивая (1 изнаночная, 1 лицевая) 3 раза, 1 изнаночная. С 13-го по 20-й ряд: повторяйте 11-й и 12-й ряды 4 раза. Повторяйте эти 20 рядов рисунка, следите за тем, чтобы у вас чередовались квадратики каждые 10 рядов.

Спинка

На спицах № 5 наберите 77 петель и вяжите резинку (1 лицевая, 1 изнаночная) шириной 4 см. Смените спицы на № 8 и вяжите рисунок прямо до проймы, длина до проймы: 38 см, заканчивая 10-м или 20-м рядом рисунка.

Оформление проймы: продолжайте вязать рисунок, спустите по 4 петли с начала следующих двух рядов. Спускайте по одной петле с обеих сторон через ряд 3 раза, у вас будет 63 петли. Вяжите прямо, пока длина проймы не достигнет 19 см.

Плечи: спустите по 6 петель с начала следующих двух рядов; по 7 петель с начала следующих 4 рядов, у вас на спицах останется 23 петли.

Оформление горловины: смените спицы на № 5 и вяжите резинку, равномерно увеличивая на 4 петли. У вас на спицах будет 27 петель. Вяжите резинку 2,5 см. Спустите все петли, лицевые — лицевыми, изнаночные — изнаночными.

Перед

На спицах № 5 наберите 77 петель и вяжите резинку, как на спинке. Смените спицы на № 8. Рисунок. 1-й ряд: начиная с 11-го ряда рисунка, вяжите прямо до проймы, заканчивая соответствующим рядом рисунка, как на спинке.

Оформление проймы и горловины: спускайте по 4 петли с начала следующих двух рядов. Следующий ряд: провяжите 34 петли, перенесите центральную петлю на петледержатель, привяжите нить другого клубка и заканчивайте вязать ряд. Продолжая вязать, с обеих сторон проймы спускайте по одной петле через каждый ряд 3 раза и со стороны края горловины спускайте по одной петле через каждый ряд два раза, каждый четвертый ряд 9 раз, у вас на спицах будет 20 петель. Вяжите прямо, пока длина проймы будет такой же, как на спинке. Для оформления плеча спускайте с обеих сторон сначала по 6 петель один раз и по 7 петель два раза.

Оформление горловины: повернув изделие лицевой стороной к себе, на спицах № 5 наберите 43 петли по краю левой части горловины, провяжите лицевой центральной петлю с петледержателя и отметьте ее цветной ниткой. Наберите 43 петли по краю правой части горловины, у вас будет на спицах 87 петель. 1-й ряд: 1 изнаночная, 1 лицевая, вяжите резинку до двух последних петель до отмеченной центральной, их провяжите вместе, 1 лицевая центральная, 2 петли вместе, продолжайте вязать резинку до конца ряда. 2-й ряд: вяжите резинку, две петли до центральной провяжите вместе, центральную петлю провяжите изнаночной, две петли после центральной провяжите вместе, заканчивайте вязать резинку.

Рукава

На спицах № 5 наберите 29 петель и вяжите резинку шириной 5 см. Последний ряд резинки равномерно увеличивайте на 8 петель. У вас должно быть на спицах 47 петель. Продолжайте вязать резинку, увеличивая на 1 петлю с обеих сторон 6-ой ряд 11 раз. У вас на спицах будет 69 петель. Вяжите прямо, пока длина рукава не будет 43 см или необходимой вам длины. Для оформления головки рукава спустите по 4 петли с начала следующих двух рядов. Спускайте по одной петле с обеих сторон через ряд, пока головка будет равна 10 см. Спускайте по 2 петли с начала следующих 6 рядов. Спустите оставшиеся петли. Сшейте изделие.

Жакет

Материал 460 г шерсти, 6 пластиковых колец диаметром 20 см для пуговиц. Рисунок такой же, как и на пуловере. Нижняя часть жакета вяжется без боковых швов. На спицах № 5 наберите 161 петлю и вяжите резинку 1 лицевая, 1 изнаночная шириной 6,3 см. Смените спицы на № 8 и вяжите рисунок, пока не достигнете длины 38 см, заканчивая лицевым рядом. Разделите рукав на 3 петли, провяжите 38 петель и перенесите их на петледержатель; спустите 8 петель, провяжите 38 петель, провяжите их на петледержатель; спустите 8 петель, провяжите оставшиеся петли. Правая полочка, проймы, горловины и плечо: продолжая вязать одну полочку, у вас на спицах будет

35 петель. Вяжите прямо, пока высота проймы будет 19 см, заканчивая со стороны застежки. Провяжите 7 первых петель и перенесите их на петледержатель. Со стороны горловины спускайте по две петли два раза; спускайте по одной петле с того же края через ряд 3 раза, у вас на спицах будет 21 петля. Вяжите прямо, пока пройма не достигнет длины 19 см. Со стороны проймы спускайте по 7 петель дважды; 7 петель один раз. Левая полочка: начиная вязать прямо от проймы, вяжите соответственно правой полочке.

Спинка

Привяжите конец нити к правой пройме. Спускайте по одной петле с обеих сторон через ряд два раза, у вас на спицах будет 65 петель. Вяжите прямо, пока длина проймы не достигнет 19 см. Спускайте по 7 петель с начала следующих четырех рядов; 7 петель с начала следующих двух рядов. Перенесите оставшиеся 23 петли на петледержатель.

Рукава

На спицах № 5 наберите 41 петлю и вяжите резинку шириной 5 см, затем равномерно увеличивайте следующий ряд на 8 петель, у вас будет на спицах 49 петель. Смените спицы на № 8. Продолжая вязать резинку, увеличивайте на одну петлю с обеих сторон каждый шестой ряд 11 раз, у вас на спицах 71 петля. Вяжите прямо, пока рукав достигнет 44 см длины. Затем для оформления головки рукава спускайте по 5 петель с начала следующих двух рядов. Спускайте по одной петле с обеих сторон через каждый ряд, пока головка не достигнет 11 см длины. Спускайте по две петли с начала следующих 6 рядов. Спустите оставшиеся петли. Сшейте плечи и швы рукавов. Сшейте рукава.

Резинка у горловины

Начиная с края горловины правой полочки, перенесите 7 петель на спицы № 5, привяжите конец нити, наберите 11 петель вдоль бокового края горловины, вяжите рисунок на петлях спинки; наберите 11 петель вдоль бокового края горловины левой полочки, вяжите рисунок на оставшихся 7 петлях с края горловины левой полочки, у вас на спицах будет 59 петель. Вяжите резинку шириной 2 см. Спустите свободно все петли: лицевыми — лицевые, изнаночными — изнаночные.



фармахи

**ДУХИ „БОЛГАРСКАЯ РОЗА“
/РОЗ БЮЛГАР/ ПЕРЕДАЮТ
АРОМАТ ВСЕМИРНО
ИЗВЕСТНОЙ БОЛГАРСКОЙ
РОЗЫ.**

Духи «Болгарская роза»
можно приобрести в национальном
болгарском магазине «Варна»:
Москва, Ленинский проспект, 34,
а также в специализированных магазинах.

Экспортер:

ГХО «Формахим», София, Илленское шоссе, 16.

В/О «Внешторгреклама»

СОФИЯ

РЕКОМЕНДУЕМ
БОЛГАРСКИЙ
КРЕМ
„ЛЕДА“

фармахим



ВЫЗЫВАЕТ БЫСТРУЮ И
ЭФФЕКТИВНУЮ ГИДРАТАЦИЮ КОЖНОЙ
ТКАНИ. ОСВЕЖАЕТ И ОМОЛАЖИВАЕТ
УСТАВШУЮ И УВЯДШУЮ КОЖУ.

Крем вызывает быструю и эффективную гидратацию
кожной ткани,
освежает и омолаживает уставшую
и увядшую кожу.

Крем „Леда“ можно приобрести в магазине «Варна»:
Москва, Ленинский проспект, 34.

Экспортёр:
Болгарское государственное хозяйственное объединение
«Фармахим», София, Илленское шоссе, 16.

В/О «Внешторгреклама»

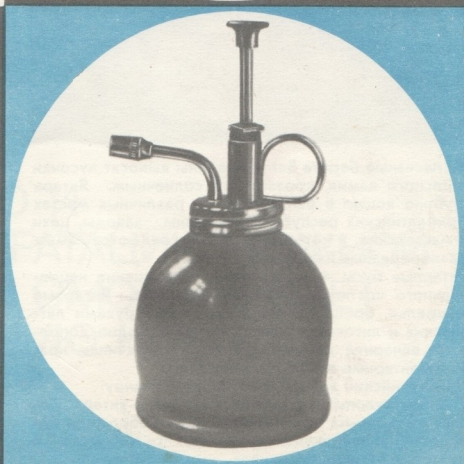


На песчаные берега Балтики волны выносят кусочки чудесного камня, прозванного солнечным. Янтарь глубоко вошел в быт народа. В различных местах Прибалтийских республик созданы заводы, цехи и мастерские, в которых успешно создаются самые разнообразные изделия из янтаря. Янтарные бусы — обязательное украшение национального костюма литовских женщин. Янтарные ожерелья, броши, кулоны, созданные руками латвийских и литовских мастеров, превосходно дополняют вечерний дамский туалет. А мужчинам нравятся янтарные запонки, мундштуки. Прибалтийский янтарь известен всему миру. Красивы кулоны из различных кусочков янтаря. Поверхность камня подвергается лишь небольшой обработке, позволяющей сохранять прозрачность и цветовые оттенки материала.

Мужские запонки изготовляют из тщательно подобранных по форме и цвету кусочков натурального янтаря, слегка отшлифованного. Бусы и ожерелья komponуются из полностью обработанного янтаря, нанизанного на художественно выполненные кованые металлические цепочки. Они легки и элегантны. Мундштуки изготовляются из полированного янтаря различных оттенков: одни — однотонные, выточенные, из целого куска; другие, наоборот, соединенные из разных кусочков янтаря. Мозаика из янтаря — популярный вид сувениров. На полированной деревянной поверхности из мелких натуральных кусочков янтаря выклеиваются настенные и настольные картины. Янтарь является настоящим сокровищем нашей Прибалтики. Его собирают, любовно обрабатывают, стараясь сохранить всю природную прелесть.

НОВЫЕ 11 товары

1970



Цена 30 коп.

Москва Издательство «Экономика»

Индекс 70635