

НОВЫЕ 8 товары

1973



«АККОРД-202»



Электрофон «Аккорд-202» является модернизированным вариантом серийно выпускаемого монофонического электрофона II класса «Аккорд».

Новая модель состоит из двух блоков: блока электропроигрывателя, в котором вмонтированы усилитель низкой частоты, блок питания и электропроигрывающее устройство типа П-ЭПУ-50; акустического блока.

Основной целью модернизации было повышение качества звучания, унификация схемных и конструктивных решений с электрофоном «Аккорд-стерео», повышение выходной мощности, эксплуатационной надежности и удобства пользования. Усилитель низкой частоты унифицирован со схемой УНЧ электрофона «Аккорд-стерео» и состоит из пяти каскадов, построенных на 9 транзисторах. Унификация схемы позволила повысить максимальную



выходную мощность до 4 Вт. Электрофон «Аккорд-202» имеет следующие потребительские преимущества по сравнению с предыдущей моделью: предусмотрена возможность одновременного прослушивания записей, производимых на магнитофон; для удобства эксплуатации перенесены кнопочные органы управления рода работ с задней стенки на лицевую. Полностью унифицированы акустические системы с электрофоном «Ак-

корд-стерео», в котором использован более качественный громкоговоритель 4ГД-35. За счет схемных решений усилителя низкой частоты и применения этого громкоговорителя существенно улучшено качество звучания электрофона.

Некоторые технические данные электрофона: номинальный диапазон воспроизводимых частот — $100 \div 10\,000$ Гц; коэффициент гармоник — 3%; потребляемая мощность от сети — 30 Вт; габариты: блока электропроигрывателя — $145 \times 395 \times 320$ мм, акустической системы — $270 \times 365 \times 130$ мм; вес — 10 кг. Футляры блоков отделаны ценными породами дерева, покрыты полиэфирным лаком и полированы.

Рижский электромеханический завод РПТО «Радиотехника» начнет серийный выпуск электрофона «Аккорд-202» в 1974 г.

На первой странице обложки — новый фотоаппарат «Смена-стерео». Информацию о нем читайте на стр. 9.

На четвертой странице обложки — новый теплоэлектровентилятор «Хевел». Корпус его имеет форму усеченного конуса, крепится с помощью кронштейна к основанию (подставке).

В корпусе установлены электродвигатель с крыльчаткой, нагревательный элемент и тепловое реле. Подставка состоит из основания с элементами, закрытыми кожухом. Кожух крепится винтами снизу к основанию. На наружной верхней стороне кожуха подставки расположены клавишные переключатели режима работы теплоэлектровентилятора.

«Хевел» предназначен для работы при температуре воздуха от 5 до 40°.

Технические данные новинки следующие: напряжение — 220 В, номинальная частота — 50 Гц, мощность — 1200 Вт, максимальная температура выходящего потока воздуха — около 80°, размеры — 250×190×175 мм, вес — 2,3 кг.

Редакционная коллегия:

Главный редактор С. М. СЕМИЧЕВ

Заместители главного редактора: А. В. МОРГУНОВ, Б. П. ЛЮДСКОВ. Ответственный секретарь С. И. ВОНСЕВЕР.

Члены редколлегии: И. И. ГОРДЕЕВ, И. И. ТОКАРЕВ, В. И. ПОЗДНЯКОВА, Б. А. СЫЧЕВ.

Редакторы: Э. И. КОВАЛЕВА, В. А. ПОЛЯКОВ. Художественный редактор В. Ф. СВИРИДОВ. Технический редактор Э. М. ЭЛЬКИНА. Корректор Н. Ю. МИХАЙЛОВА.

Графика, фото, ретушь: Е. В. ВОЛКОНСКИЙ, И. Ф. МАЛЬЧЕВСКАЯ, В. А. КАЗЬМИН, Б. М. КАПЛУНЕНКО, О. В. КАХАНОВ, Л. А. КЛОПОВ, А. С. МУНТЯН, В. Л. ЧЕРНИКОВ.

Адрес редакции: Москва, Бережковская наб., 6. Телефон 240—58—63, 240—58—93.

Набор этого номера произведен на фотонаборном автомате 2НФА с перфоленты, изготовленной на устройстве «Север-2».

Сдано в набор 6/VI. 1973 г.
Подл. в печать 4 VII. 1973 г.
А-О1172 Формат 60×90 1/8
печ. л. 4 Уч. изд. л. 5,9
Тираж 340 000 экз Заказ № 1172
Цена 30 коп.

Чеховский полиграфический комбинат
Союзполиграфпрома при Государственном комитете Совета Министров СССР по делам издательства, полиграфии и книжной торговли.
г. Чехов Московской области

© «Новые товары», 1973

Год издания семнадцатый

НОВЫЕ 8 1973 ТОВАРЫ



ЕЖЕМЕСЯЧНЫЙ ИНФОРМАЦИОННЫЙ
БЮЛЛЕТЕНЬ ВСЕСОЮЗНОГО ПОСТОЯННО-
ГО ПАВИЛЬОНА ЛУЧШИХ ОБРАЗЦОВ
ТОВАРОВ НАРОДНОГО ПОТРЕБЛЕНИЯ
МИНИСТЕРСТВА ТОРГОВЛИ СССР

В НОМЕРЕ:

«Аккорд-202»	2
Катайтесь, дети!	4
На Экспертном совете	5
«Смена-стерео»	9
«Большевичка»	10
Очередные «Меридианы»	14
«Журавинка»	15
«Соната-304»	16
Главное — качество	17
«Мелодия-101-стерео»	18
«Лидер-303»	19
Новинки белорусских предприятий	22
«Искра-1»	27
Зарубежная информация	28
Моды	30
Вязание	33

Спорт- роллер «Олень»



Велосипед «Зайка- люкс»



**Б. ДОЛГИН,
главный конструктор**

Львовский мотозавод выпустил для детей две новинки — спортроллер «Олень» и велосипед «Зайка-люкс». Спортроллер предназначен для детей младшего школьного возраста и рассчитан на катание по тротуарам, дорожкам парков и садов, имеющим твердое ровное покрытие.

Руль спортроллера регулируется по высоте. На нем есть пневматический звуковой сигнал — рожок. На заднем колесе установлен тормоз. Фара и отражатель-катафот — декоративные.

Спортроллер «Олень» окрашен яркой эмалью с добавлением лака.

Применение хромированных щитков колес и других деталей, а также деколей делают спортроллер нарядным и привлекательным. База спортроллера — 870 мм; высота — 890—1050 мм; тип шин — полые, резиновые; размер шин — 310×40 мм; вес — 9 кг; допускаемая нагрузка — 45 кг. Цена — 15 руб. Велосипед «Зайка-люкс» предназначен для детей в возрасте от 3 до 7 лет.

Он двухколесный, с полыми резиновыми шинами. Устойчивость велосипеду при обучении езде на нем обеспечивают поддерживающие ролики. В отличие от предыдущей модели «Зайка» в новом велосипеде «Зайка-люкс» боковые ролики не связаны с установкой заднего колеса.

Выбор наиболее удобной посадки ребенку позволяют регулируемые по высоте руль и седло со спинкой. Положение спинки седла регулируется в горизонтальном направлении.

Для безопасности и улучшения условий езды на велосипеде применена тормозная втулка с муфтой свободного хода. Втулка колес на шарикоподшипниках.

В качестве звукового сигнала на велосипеде «Зайка-люкс» вместо звонка применен пневматический сигнал — рожок оригинальной формы. Имеются декоративные фара и отражатель-катафот. Для удобства ручки руля выполнены с фигурными вырезами. Велосипед окрашен высококачественной эмалью с добавлением лака. Для улучшения внешней отделки на головную трубу рамы, переднюю вилку и щиток цепи нанесены декоративные рисунки. Щитки колес хромированы.

База велосипеда — 620—680 мм, колея (по поддерживающим роликам) — 435 мм, размер шин — 315×40 мм, вес — 8,5 кг, максимальная нагрузка — 30 кг. Цена — 27 руб.



Это утюг. Такое название он получил неспроста. Утюг не только невелик по размерам, но и предназначен для глаженья мелких предметов одежды (воротничков, лент, манжет и т. д.). Удлиненная ручка утюга позволяет проглаживать ткань в трудных недоступных местах.

В ручке установлена сигнальная лампочка, связанная с работой термоограничителя. Мощность нагревательного элемента утюга — 100 Вт, вес — 400 г. Московский электротехнический завод имени В. В. Куйбышева планирует выпустить в 1973 г. 5 тыс. «Малышей».

На очередном заседании Экспертного совета Всесоюзного павильона была рассмотрена большая группа новых товаров, подготовленных к массовому выпуску в текущем году.

Из радиотехнических изделий утверждены к выпуску: телевизионные приемники «Березка-206», «Таурас-206», «Рекорд-В-307», «Рекорд-В-308» и «Рекорд-334»; электроакустическая стереофоническая установка высшего класса «Электроника Б1-01», впервые освоенная в нашей стране; электрофон «Вега-103-стерео»; переносный радиоприемник «Селга-404». Одобрены к выпуску и такие образцы товаров, как подвесной лодочный мотор «Спутник», клавишный электромузыкальный многоголосный инструмент «Мезон», электронный синхронизатор «Синхро-8», предназначенный для озвучивания 8-мм любительских кинофильмов с раздельной фонограммой. Из детских товаров одобрен новый ассортимент игрушек Кировского производственного объединения «Вятка». Большое внимание было уделено новым и модернизированным изделиям хозяйственного обихода. Утверждены к мас-

На экспертном совете

совому выпуску новые модели двухкамерных домашних холодильников «Минск-10» и «Минск-11»; погружной электронасос для автомобилистов «Малютка»; электрофритюрница для приготовления мясных, рыбных и овощных блюд; подвесные и настенные светильники из бронзы и хрусталя; новый ассортимент изделий из закаленного стекла, обладающего повышенными механическими и термическими свойствами; декоративные бамбуковые шторы; складной кухонный стол; новый ассортимент пластмассовых изделий и др.

Экспертный совет уделит также много внимания новинкам легкой промышленности. Удостоены премий коллективы следующих предприятий: Клиновского производственного тонкосуконного объединения — за мужской драп «Руслан» и детскую костюмную ткань «Тимур»; производственной фирмы

шерстяных детских тканей «Подмосковье» — за ткани для пальто «Подснежник» и для костюмов «Гаврош»; московского швейного объединения «Старт» — за костюмы и брюки для мальчиков; московского объединения «Вымпел» — за женские демисезонные и зимние пальто; Московского трикотажного комбината — за новые изделия верхнего трикотажа; фабрики «Парижская коммуна» — за новые женские сапожки и туфли; производственного объединения «Труд» — за оригинальные модели женской обуви на «платформе»; объединения «Красный богатырь» — за новые виды полихлорвиниловых сапожек; Богородского завода искусственных кож — за образцы искусственных кож на тканевой основе с пористо-монокристаллическим поливинилхлоридным покрытием; калининского комбината «Искож» — за искусственную кожу на тканевой основе с пористо-монокристаллическим поливинилхлоридным покрытием и лаковую кожу с печатным рисунком под «антик» и др. Из галантерейных товаров одобрены новые модели электробритв «Харьков-31» и «Старт».

Руководители предприятий сообщают в редакцию последние данные о новых изделиях, с которыми наши читатели уже знакомы по предыдущим номерам бюллетеня.

* * *

В 1973 г. с конвейеров телевизионного цеха объединения должны сойти 45 тыс. цветных телевизоров «Радуга-703». Телевизор выполнен по унифицированной схеме. Это обеспечивает стабильность работы, удобство управления, высокое качество изображения и звука в самых различных условиях.

Главный инженер Ленинградского ордена Ленина производственно-технического объединения имени Козицкого
Войцехович

Как гела новинку?

Серийный выпуск кинокамер «Аврора-10» и «Аврора-12» начат в 1973 г.

Технический директор Ленинградского оптико-механического объединения

Р. Кашеринин

* * *

Выпуск нового магнитофона «Орбита-303» начат с июля 1973 г.

А. Долбежкин

Специальная комиссия определила, что магнитофон «Спутник-401» соответствует техническим условиям и без замечаний выдала разрешение на отгрузку магнитофонов в торговую сеть страны. Предполагаемый выпуск магнитофонов «Спутник-401» в 1973 г. — 52 тыс. штук.

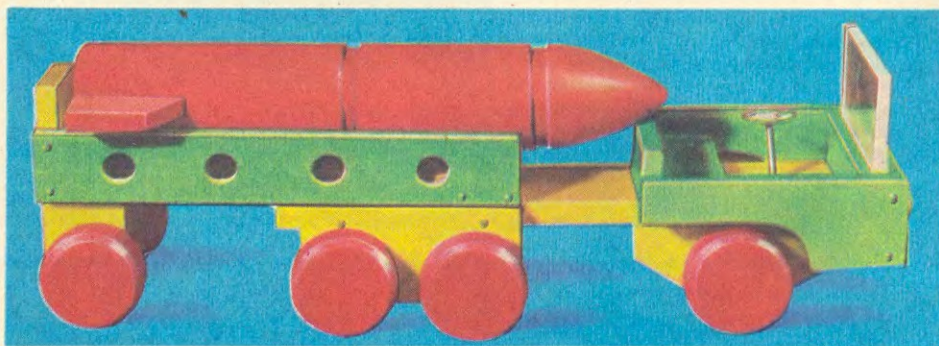
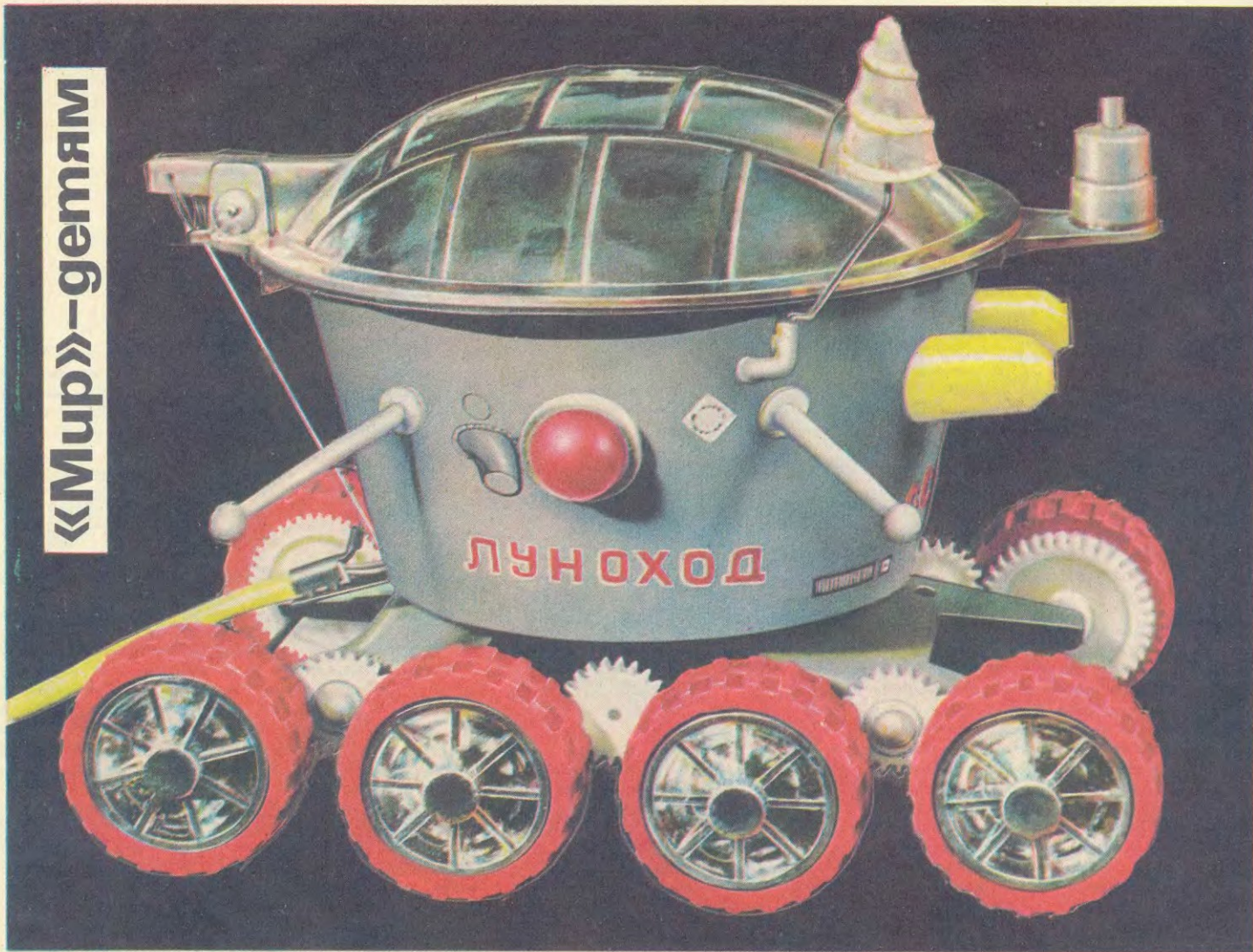
А. Булычев

* * *

Планом производства выпуск радиоприемника «Орион-301» предусмотрен во II полугодии 1974 г.

Директор Днепропетровского радиозавода

В. Семененко



Белорусское производственное объединение игрушек «Мир» выпустило несколько новинок для детей различного возраста.

Например, электротехнические игрушки тягач «Север», тягач «Бортовой», а также «Луноход» предназначены для младших школьников.

Тягач «Север» имеет выносной пульт управления и унифицированное шасси с коробкой питания. На базе шасси смонтирован редуктор с двумя микроэлектродвигателями, опорные катки, контактная группа и две гусеницы.

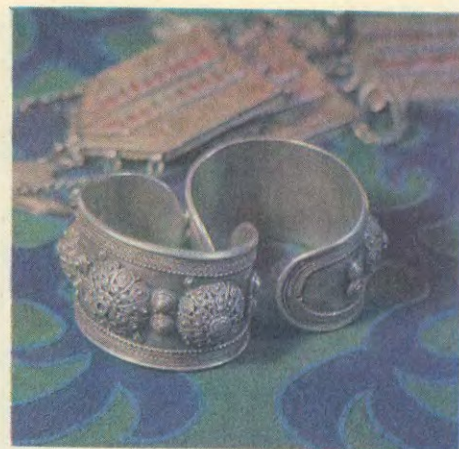
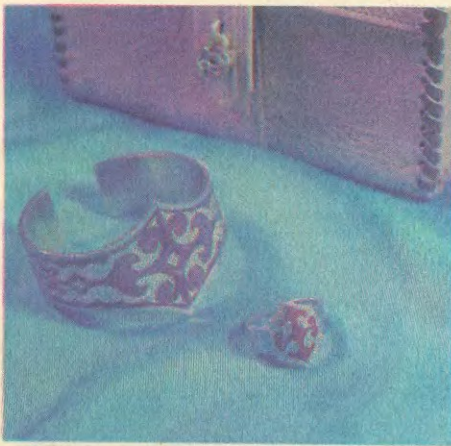
С помощью дистанционного управления и редуктора с независимым приводом можно производить следующие маневры: пуск, ход вперед-назад, стоп.

Источником питания служат две батарейки КБС-Л-0,5, размещенные в коробке питания. Габариты — 270×150×170 мм. Цена — 7 р. 50 к.

Тягач «Бортовой» по конструкции почти не отличается от «Севера». Корпус его выполнен из пластмассы, редуктор стальной, гусеницы — резиновые. Питание — от двух батареек КБС-Л-0,5. Габариты — 270×150×135 мм. Цена — 7 руб.

Интересной игрушкой является «Луноход» — копия настоящего «Лунника». Унифицированное шасси «Лунохода» с помощью гибкого кабеля соединяется с пультом дистанционного управления. Шасси состоят из трех шарнирно соединенных между собой подвесок и

системы шестерен. На средней подвеске смонтирован редуктор с двумя микроэлектродвигателями, которые получают питание от батарейки КБС-Л-0,5. С помощью дистанционного управления осуществляются все движения «Лунохода», а также открытие и закрытие верхней крышки. Игрушка имитирует звуковые и световые эффекты. Достигается это с помощью имитатора звука, состоящего из редуктора и звукоснимателя, электролампочек, батарей питания, боковых и передних фар. Цена «Лунохода» — 10 руб. Здесь показана также новинка Гродненской фабрики детской игрушки — «Ракетовоз». Выполнен он из дерева и покрыт лаком.



Украшения из металла

М. СЕМЕНОВ

Художественная обработка металла занимает одно из ведущих мест в казахском декоративно-прикладном искусстве. И это не случайно. Недра Казахстана сказочно богаты различными металлами: медью, железом, цинком, свинцом, алюминием, серебром, золотом и т. д.



Народные умельцы Казахстана на протяжении веков совершенствовали свое мастерство, обогащали художественные традиции своего ремесла, передавали их из поколения в поколение. Они изготовляли холодное оружие, украшения для конской сбруи и седел, разнообразную посуду и домашнюю утварь, ювелирные украшения. Яркую и самобытную отрасль в художественной обработке металла представляет ювелирное искусство. Все ювелирные украшения были весьма разнообразны по форме и декору. В них с особой силой выразились эстетические идеалы казахского народа, его вкус и дарование. Современные казахские мастера соблюдают народные традиции в ювелирном деле, учатся у старых умельцев многовековой технике металлообра-

ботки. Их основная задача — на основе древних традиций создать новые ювелирные изделия, отвечающие вкусам современного человека. За последнее пятидесятилетие произошло взаимное проникновение культур соседних народов — казахского, русского, узбекского, таджикского и других народов Средней Азии. Во многом изменился казахский народный костюм. В нем появились элементы европейского покроя или восточной экзотики. Поэтому некоторые формы ювелирных украшений исчезли, но оставшиеся отмечаются большой утонченностью и изяществом. Ассортимент казахских ювелирных изделий достаточно разнообразен. Каждая женщина сможет выбрать себе украшение по душе. Здесь и кольца всевозможной формы, украшенные

камнями, и различные подвески, кольца, браслеты, броши, пряжки, брелоки. Интересно выполнен комплект, состоящий из браслета и кольца. Браслет и кольцо, украшенные традиционным казахским узором «бараний рог». Кольцо в миниатюре повторяет форму браслета. Весьма тонкой работой отличаются серьги в виде удлиненных ромбиков, кольцо «Птичий клюв» и пряжка, украшенная сложным национальным орнаментом. Удивительно красивы национальные пряжки, придающие определенный колорит современному костюму. Помнят казахские мастера и о коллекционерах, которые могут пополнить свои собрания значками, посвященными городам Алма-Ате, Караганде, Мангышлаку, высокогорному катку Медео.



Камин-бар

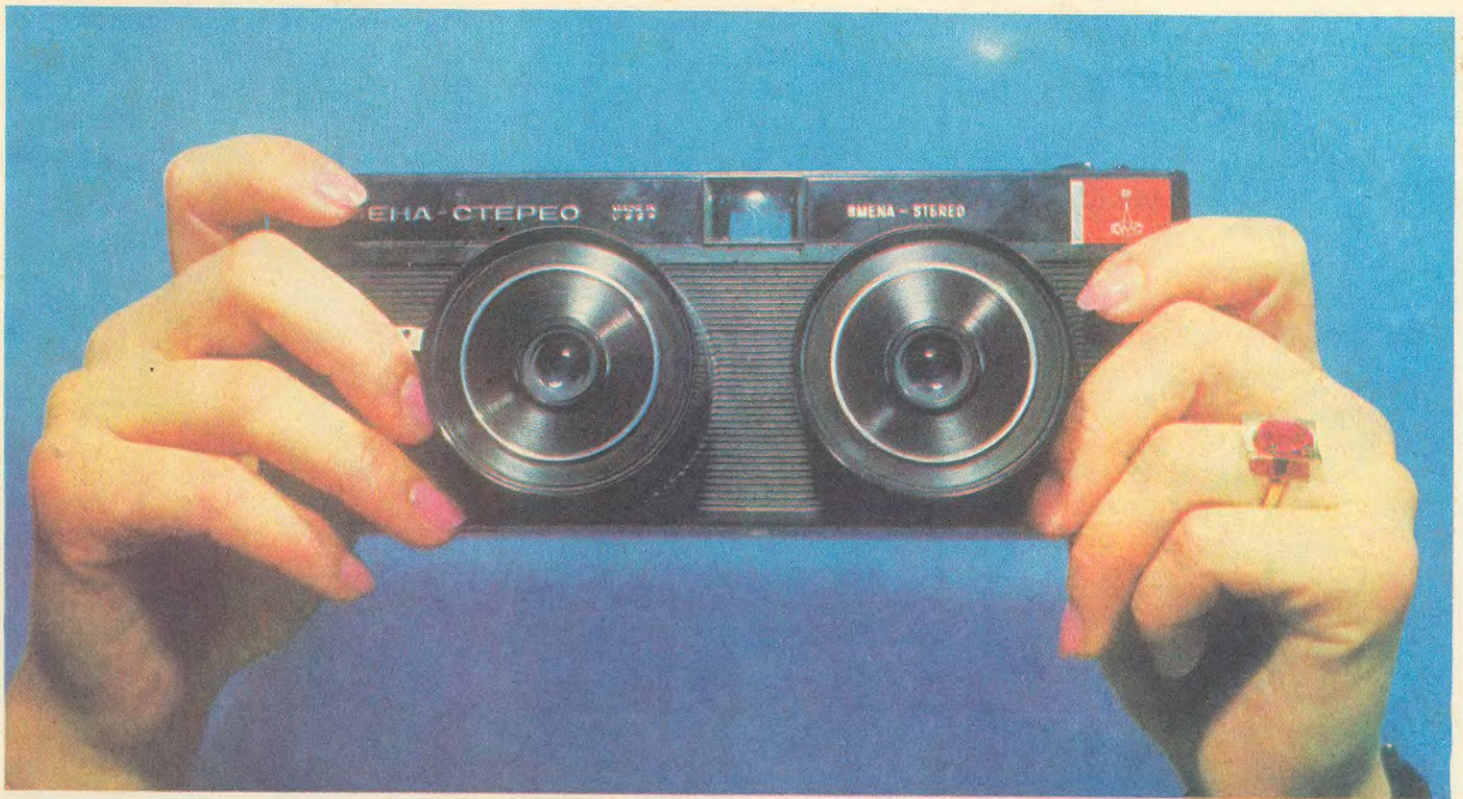
Свердловский машиностроительный завод имени М. И. Калинина приступил к серийному выпуску камина-бара.

Он представляет собой небольшой шкаф с баром, шкафчиком и нишей, имитирующей камин.

Наружная и внутренняя поверхности бара, шкафчика и ниши облицованы термостойким легко моющимся пластиком и пластмассовой плиткой. В баре установлены стеклянная полка и зеркало. Дверки бара и шкафчика закрываются с помощью врезных замков. В нише смонтировано устройство для имитации горения углей и электрона-

гревательное устройство конвекторного типа. В верхней части бара вмонтирована люминесцентная лампа, которая при открывании дверки освещает бар и его столик.

Включение и выключение имитации горения углей и трех элементов нагревательного устройства осуществляется клавишами пульта со световой сигнализацией. Они размещены на передней панели. В электроцепь встроен автоматический предохранитель. Габариты — 1400×365×1030 мм. Камин подключается к сети напряжением 220 В, потребляемая мощность — 1220—1265 Вт.



«Смена-стерео»

Ленинградское оптико-механическое объединение подготовило к серийному производству новый малоформатный, неавтоматический фотоаппарат «Смена-стерео», рассчитанный на применение 35-мм неперфорированной пленки. Размер кадра стереопары — 2X36X24 мм.

Объектив «Смены-стерео» — Т-43 (4/40), жестковстроенный, без фокусировки, установленный на три метра. Затворы центральные, с выдержками «В», 1/15—1/250. Возможна установка выдержки по символам погоды. Визир фотоаппарата со светящейся рамкой и параллактическими отметками. Взвод затвора — курковый. На корпусе фотоаппа-

рата сделано приспособление для соединения его с лампой-вспышкой. Фотоаппарат «Смена-стерео» оборудован самосбрасывающимся счетчиком кадров, который отсчитывает количество заснятых стереопар. Обратная перемотка пленки осуществляется рукояткой с западающей кнопкой. Вес без футляра — 0,62 кг. Габариты — 200X60X80 мм. В комплект фотоаппарата «Смена-стерео» входят стереоскоп и 20 стереорамок. База стереоскопа — переменная 54—72 мм. Фокусировка подвижной рамки со стереопарой. Стереорамки выполнены из пластмассы. Наружные габариты стереорамки — 115X50X3 мм, база — 65 мм.

«Большевичка»



А. ШВАРЦМАН

Производственное объединение «Большевичка» было создано в 1962 г. на базе трех московских швейных предприятий: швейной фабрики № 2 «Большевичка» (головное предприятие), швейной фабрики № 5 имени Панфилова (филиал № 1) и швейной фабрики № 27 (филиал № 2).

В настоящее время объединение имеет три филиала в Калужской области и два в Москве. Все предприятия специализируются на выпуске мужских костюмов, шерстяных брюк и курток.

При объединении проведена глубокая специализация производства, созданы условия для более полного использования оборудования, применения единой технологии, улучшения обслуживания и наладки оборудования, повышения квалификации рабочих кадров, ликвидации потерь при переходе на новый вид изделия. Все это способствовало значительному повышению производительности труда. После образования объединения была упрощена структура управления, создан единый экспериментальный цех, централизована подготовка ткани и раскрой, организован единый централизованный

склад готовых изделий. В январе 1970 г. на головном предприятии была внедрена высокопроизводительная поточная линия типа «сквозной поток» по изготовлению мужских костюмов. Поток рассчитан на новую организацию производства с учетом использования отечественных прикладных материалов и имеющегося в объединении технологического оборудования, а также применения специального оборудования для влажно-тепловой обработки.

Годовой выпуск объединения «Большевичка» — около 1 млн. костюмов, не считая курток, брюк и комплектов. В 1972 г. предприятие выпустило 30 тыс. изделий с государственным Знаком качества, в этом году со Знаком качества должно быть подготовлено 32 тыс. изделий.



В соответствии с новым направлением моды «Большевичка» помимо костюмов классического стиля стала выпускать жилеты с брюками и кожаные комплекты. Не забывают здесь и «богатырей». Заново разработана и уточнена конструкция костюмов больших полнот.

Вот наиболее интересные модели, выпущенные объединением «Большевичка» в этом году.

Куртка с брюками (мод. Б-155) из буклированной ткани. Куртка без подкладки, укороченная, на притачном поясе, с накладными карманами. Брюки на подкладке, книзу расклешенные, с широким поясом. Боковые и задние карманы с листочкой. Фурнитура металлическая. В первом полугодии 1973 г. было выпущено 11 тыс. штук. Цена — 41 руб.



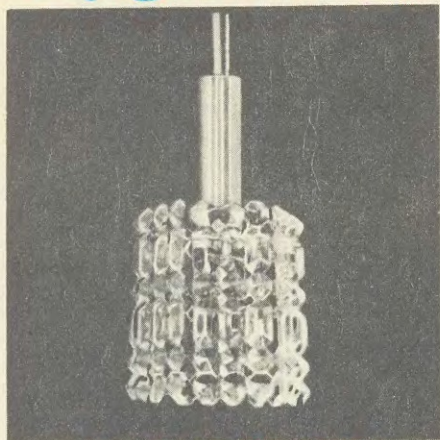
Костюм-двойка из буклированной ткани (мод. Б-151). Пиджак без лацканов, с рельефом по полочке и спинке. Боковые карманы пиджака с листочкой; спинка со шлицей. По карманам, воротнику и борту проходит отделочная строчка. Брюки нового силуэта: без пояса, расклешенные книзу, карманы брюк с листочкой. Фурнитура металлическая. В первом полугодии 1973 г. было выпущено 2 тыс. костюмов. Цена — 37 руб.

Костюм из полушерстяной ткани с синтетикой (мод. Б-147). Предназначен для мужчин среднего возраста. Пиджак без подкладки, с накладными карманами, спинка со шлицей. По воротнику, бортам и карманам проходит отделочная строчка. Цена — 72 руб. Комплект из искусственной кожи (мод.

178). Куртка на кокетке, с накладными карманами, на притачном поясе. Брюки расклешенные книзу, отрезные по линии колена, с накладными карманами. Весь комплект на подкладке. Фурнитура металлическая.

Костюм из полушерстяной ткани с синтетикой (мод. Б-175). Пиджак однобортный, полуприлегающий, с отрезным бочком. Карманы накладные с клапаном. Воротник с отрезной стойкой. Спинка со шлицей. Застежка на три металлические пуговицы. Выпуск — 4 тыс. Костюм из буклированной ткани (мод. Б-182). Пиджак полуприлегающей формы, удлиненный, двубортный. Полочка с отрезным бочком, боковые накладные карманы с клапаном. Воротник, лацканы, борта, карманы отстрочены. Спинка со шлицей и хлястиком. Пуговицы металлические.

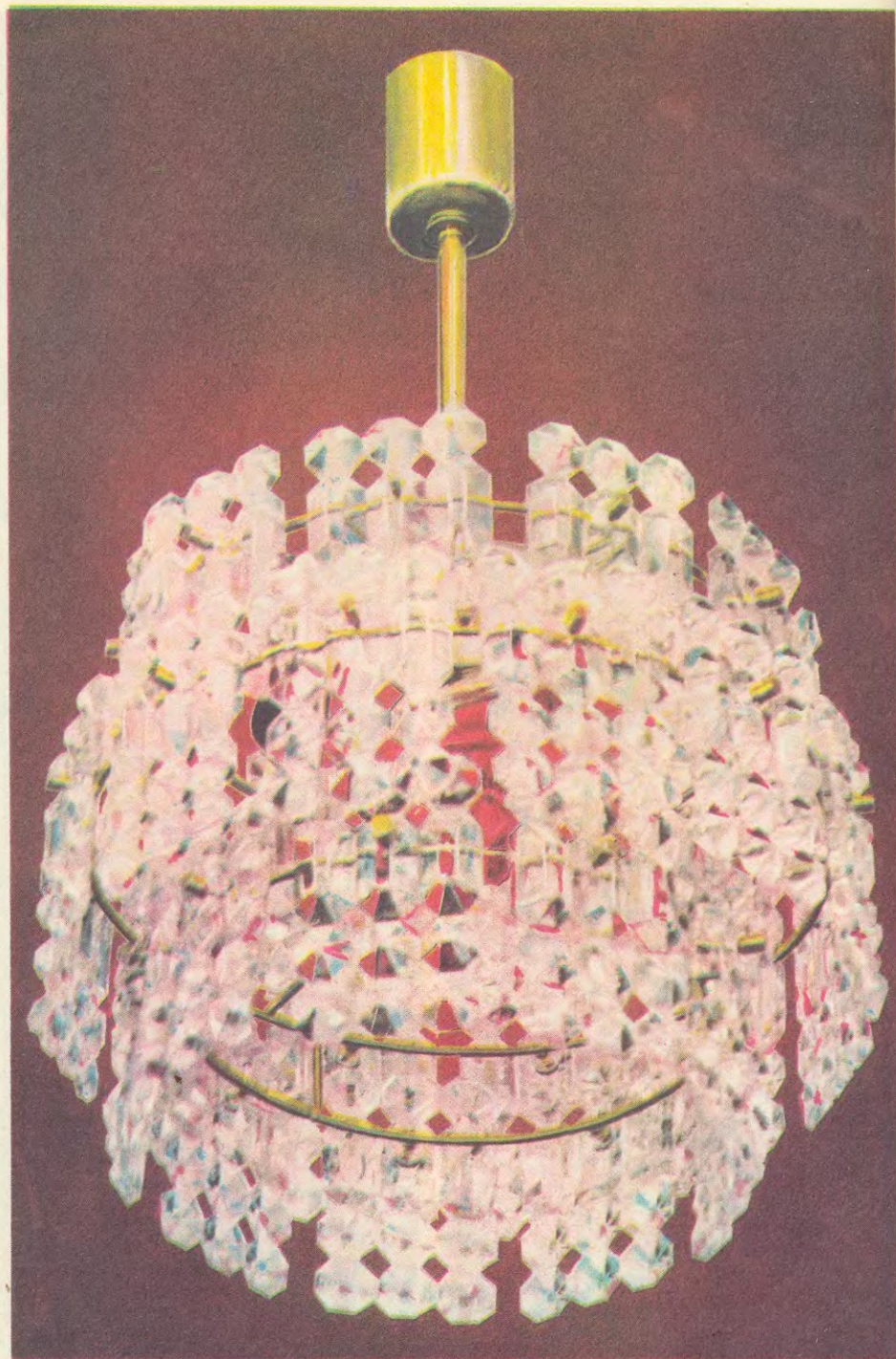
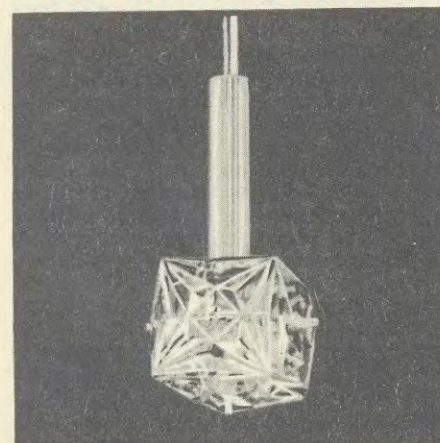
Хрусталь,



стекло



и металл



Саранское объединение «Светотехника» разработало и утвердило на Экспертном совете Павильона несколько новых видов светильников.

Они выполнены из хрустала, цветного стекла и металла. «Искра-17» — люстра на пять светоточек. Выполнена из хрустальных подвесок шестигранной формы, прикрепленных золотистыми металлическими штырьками к ободам, расположенным в четыре ряда. Обода различного диаметра. Арматура светильника золотистого цвета, изготовлена из стали, оксидирована, покрыта медью и покрыта бесцветным лаком. Общая высота светильника со штангой — 550 мм, диаметр — 335 мм.

Объединение выпустит в 1973 г. более 14 тыс. таких люстр. Цена — 138 руб. «Искра-18» — люстра из хрустальных

подвесок прямоугольной формы с большим количеством граней. Подвесы расположены в три ряда и прикреплены к ободам трех диаметров. Два совмещены, а третий расположен несколько выше. Арматура люстры с золотистым покрытием. Общая высота светильника со штангой — 630 мм, диаметр — 370 мм. Рассчитана люстра на семь ламп накаливания. Цена — 275 руб.

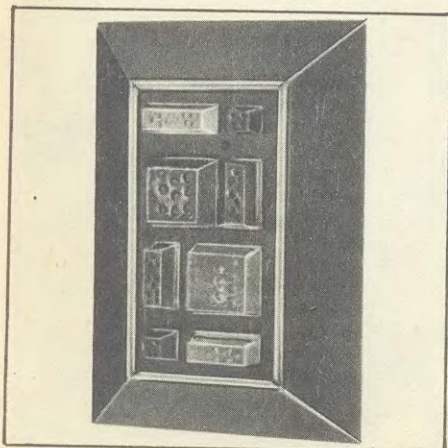
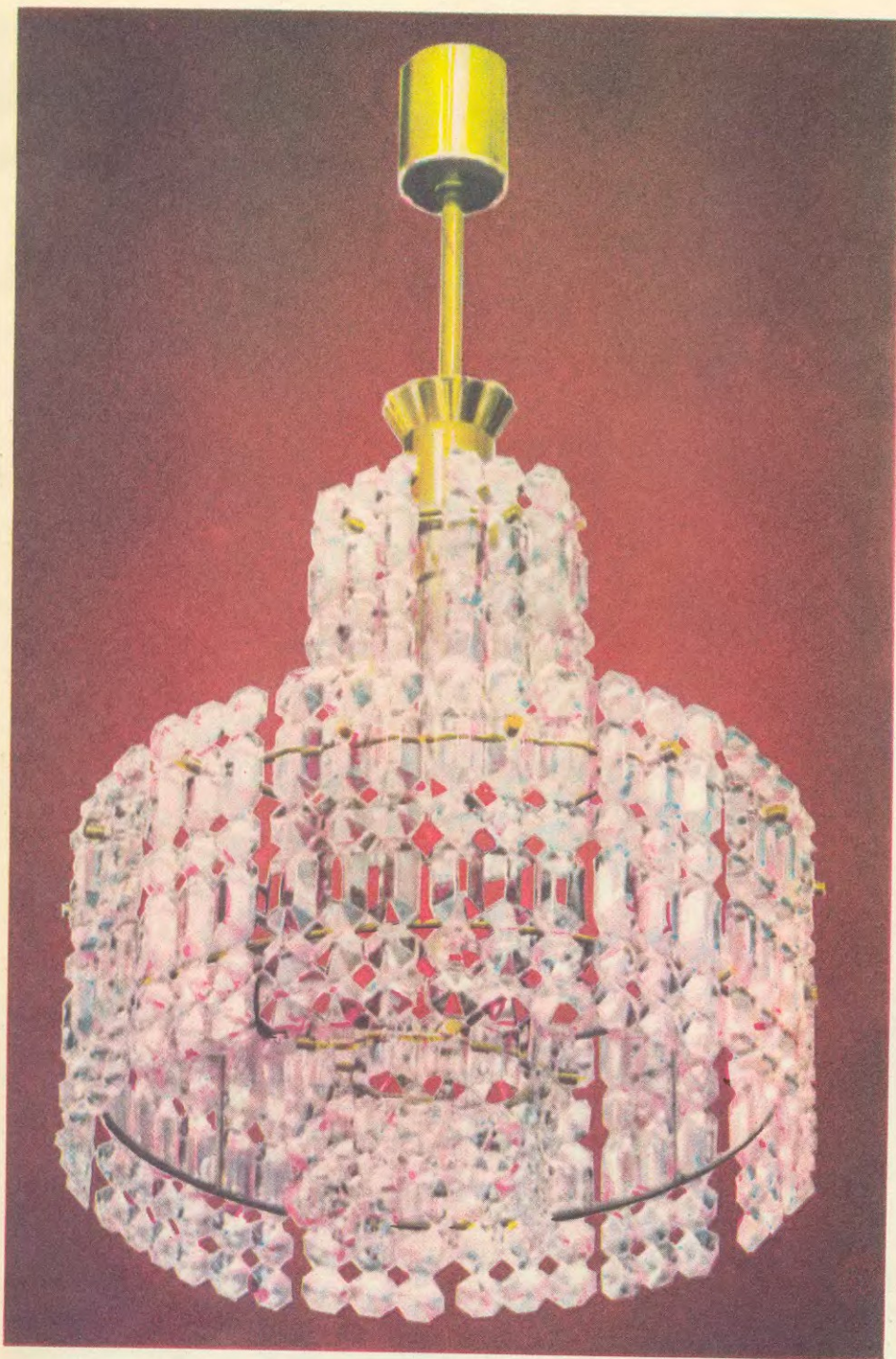
«Искра-19» — это люстра на пять светоточек. Выполнена из хрустальных подвесок прямоугольной формы и прикрепленных к металлическим ободам в три ряда. Два ряда ободов одного диаметра, расположены один над другим. Средний ряд значительно шире. Арматура светильника золотистого покрытия. Диаметр люстры — 335 мм.

Цена — 157 руб.

«Искра-1» представляет собой подвес на одну светоточку. Изготовлен из пяти хрустальных элементов шестигранной формы. Крепление, патронодержатель и потолочная деталь золотистого цвета, выполнены из стали с оксидированием по меди и покрыты бесцветным лаком. Общая высота — 1200 мм. Выпуск в 1973 г. более 4 тыс. штук.

Цена — 28 руб.

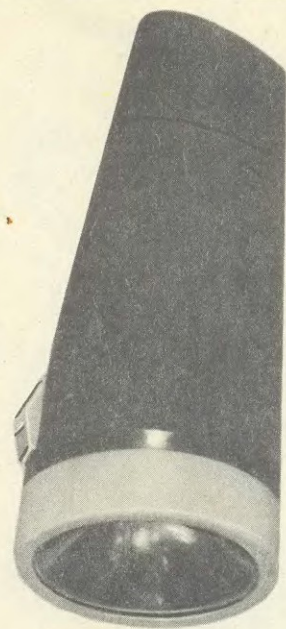
«Искра-11» также подвес на одну светоточку. Изготовлен из шести хрустальных элементов прямоугольной формы с большим количеством граней. Арматура золотистого цвета. Общая высота — 1200 мм. Выпуск в 1973 г. составил около 4 тыс. штук. Цена — 62 руб.



«Искра-4» — это бра на одну светоточку. Металлическая арматура золотистого цвета. Два хрустальных подвеса с большим количеством граней. Выпуск этих бра в 1973 г. — более 9 тыс. штук.

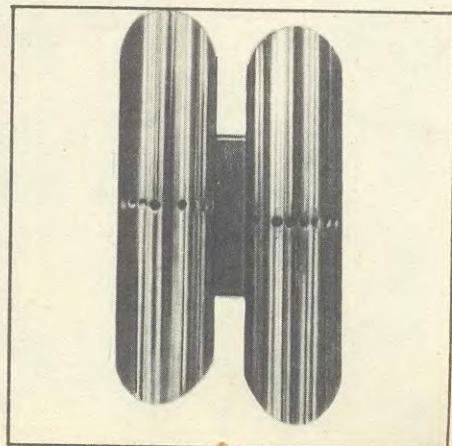
Цена — 23 руб.

Настенный светильник «Радуга» сделан из кусочков цветного стекла, оправленных в серебристый металл. Форма светильника трапециевидная. Стекло использовано четырех цветов: красное, синее, желтое, зеленое. Размеры и форма стекла различные. Фактура шероховатая. Габариты — 200×110×290 мм. Рассчитан светильник на лампу накаливания 40 Вт. Выпуск в 1973 г. — 4 тыс. штук.



«Люкс»

Московский прожекторный завод стал выпускать аккумуляторный фонарь новой модели «Люкс» ФА-7. У него необычная форма корпуса, встроенное зарядное устройство, сферический отражатель. Чтобы подзарядить фонарь — достаточно включить его в обычную розетку. Некоторые технические данные «Люкса» таковы: напряжение питания — 3,5 В; сила тока разряда — 0,14 А; величина зарядного тока — 20 ма; время горения — 60 мин.; время зарядки при 220 В — 20 ч, при 127 В — 36 ч. Вес фонаря — 180 г. Выпуск в 1973 г. — 25 тыс. фонарей.



**ОЧЕРЕДНЫЕ
«МЕРИДИАНЫ»**



Б. ГРОМАКОВСКИЙ

Новые унифицированные модели переносных радиоприемников II класса «Меридиан-202» и «Меридиан-203» отличаются друг от друга лишь внешним оформлением.

Радиоприемники позволяют осуществлять прием радиовещательных станций в диапазонах ДВ, СВ, КВ и УКВ. Прием станций на диапазонах ДВ и СВ ведется на внутреннюю магнитную антенну, на КВ и УКВ диапазонах — на встроенную штыревую антенну.

Электрическая схема радиоприемников выполнена на 6 интегральных схемах, 12 транзисторах и 7 диодах. Максимальная выходная мощность — не менее 0,7 Вт. Полоса воспроизводимых звуковых частот на диапазонах ДВ, СВ и КВ — $100 \div 4000$ Гц, в диапазоне УКВ — $100 \div 10\,000$ Гц. Приемник имеет плавные регуляторы тембра по низким и высоким звуковым частотам (глубина регулировки тембра — не менее 8 дБ). Пределы регулирования громкости — не менее 50 дБ. Акустическая система радиоприемников состоит из громкоговорителя 1ГД-37. Питание осуществляется от шести элементов типа «373». Потребление электроэнергии от автономных источников питания при максимальной мощности — не более 1,8 Вт. Приемники могут сохранять работоспособность при снижении напряжения источников питания до 5,6 В. Вес с источником питания — 3,5 кг.

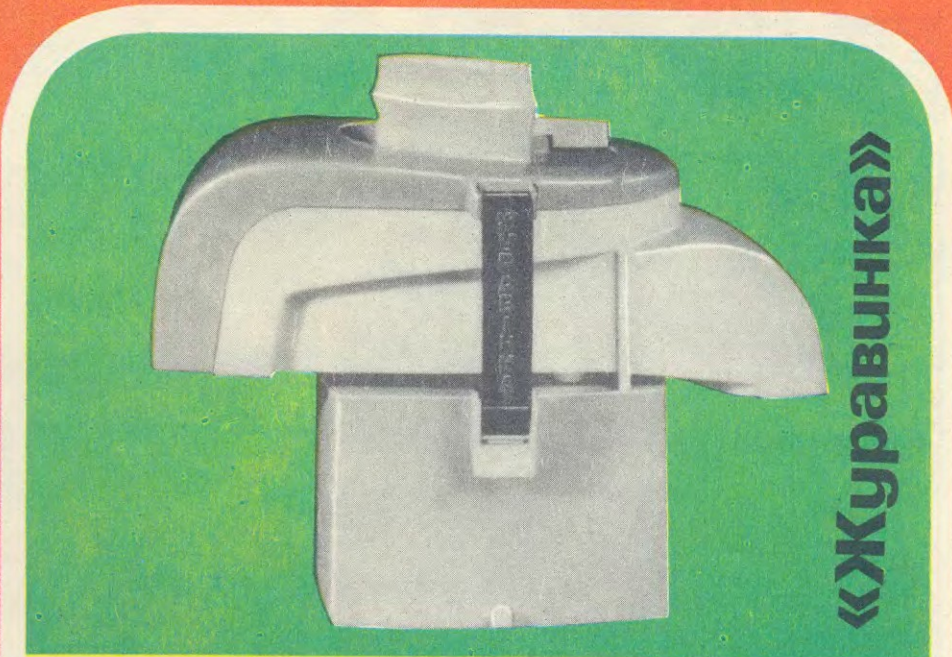
В данных моделях применены необычные электронно-световые индикаторы настройки на принимаемую станцию. При нажатии кнопки «ИНД» световой индикатор имеет красное свечение, подсвечивается шкала приемника. При настройке на станцию красное свечение индикатора переходит в зеленое, а подсветка шкалы при этом автоматически отключается. Точную настройку приемника на станцию определяют по максимальному зеленому свечению светового индикатора.

Для облегчения настройки в диапазоне УКВ применена автоподстройка частоты.

Конструктивно радиоприемники размещены в пластмассовых корпусах размером $332 \times 195 \times 92$ мм и отличаются различной компоновкой шкальных устройств.

Радиоприемник «Меридиан-202» имеет вертикально расположенную шкалу, ручка переноса укладывается в пазах. У «Меридиана-203» горизонтальное расположение шкалы на верхней стенке корпуса, ручка переноса откидная. В целях улучшения внешнего вида в радиоприемниках предусмотрены: отделка корпуса под кожу и оклейка пластиком с имитацией под дерево, применение гальванической металлизации пластмассы, применение декоративных перфорированных лицевых решеток.

Радиоприемники «Меридиан-202» и «Меридиан-203» выпускает киевский завод «Радиоприбор».



«Журавинка»

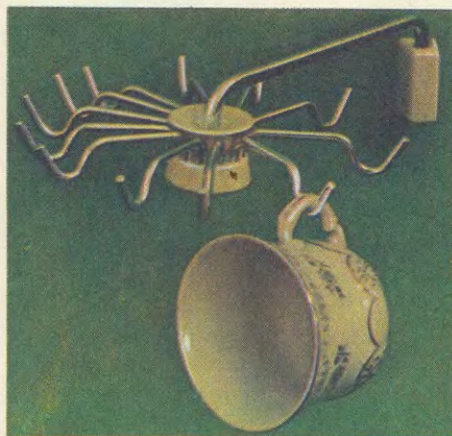
Такое название получила новая электросоковыжималка-шинковка, созданная на могилевском заводе «Электродвигатель».

Она предназначена для приготовления соков и напитков из свежих плодов, овощей и ягод. С помощью «Журавинки» можно также шинковать овощи и фрукты, перетирать ягоды, готовить пюре. По сравнению с предшествующей моделью в новой соковыжималке сделаны расщепленные желоба, способствующие лучшему выходу сока и пюре; применена

удобная крышка с тарелкой для перерабатываемых продуктов; использован более экономичный электродвигатель; усовершенствован механизм выброса жома.

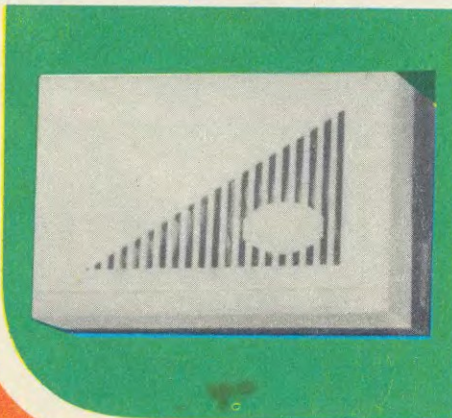
Некоторые технические данные: номинальное напряжение тока частотой 50 Гц — 220 В; потребляемая мощность — 220 Вт; производительность — 85 г сока и 200 г пюре; вес — 5,8 кг; габариты — $220 \times 300 \times 345$ мм.

В этом году завод выпустит 100 тыс. новых электросоковыжималок-шинковок «Журавинка-2У4».



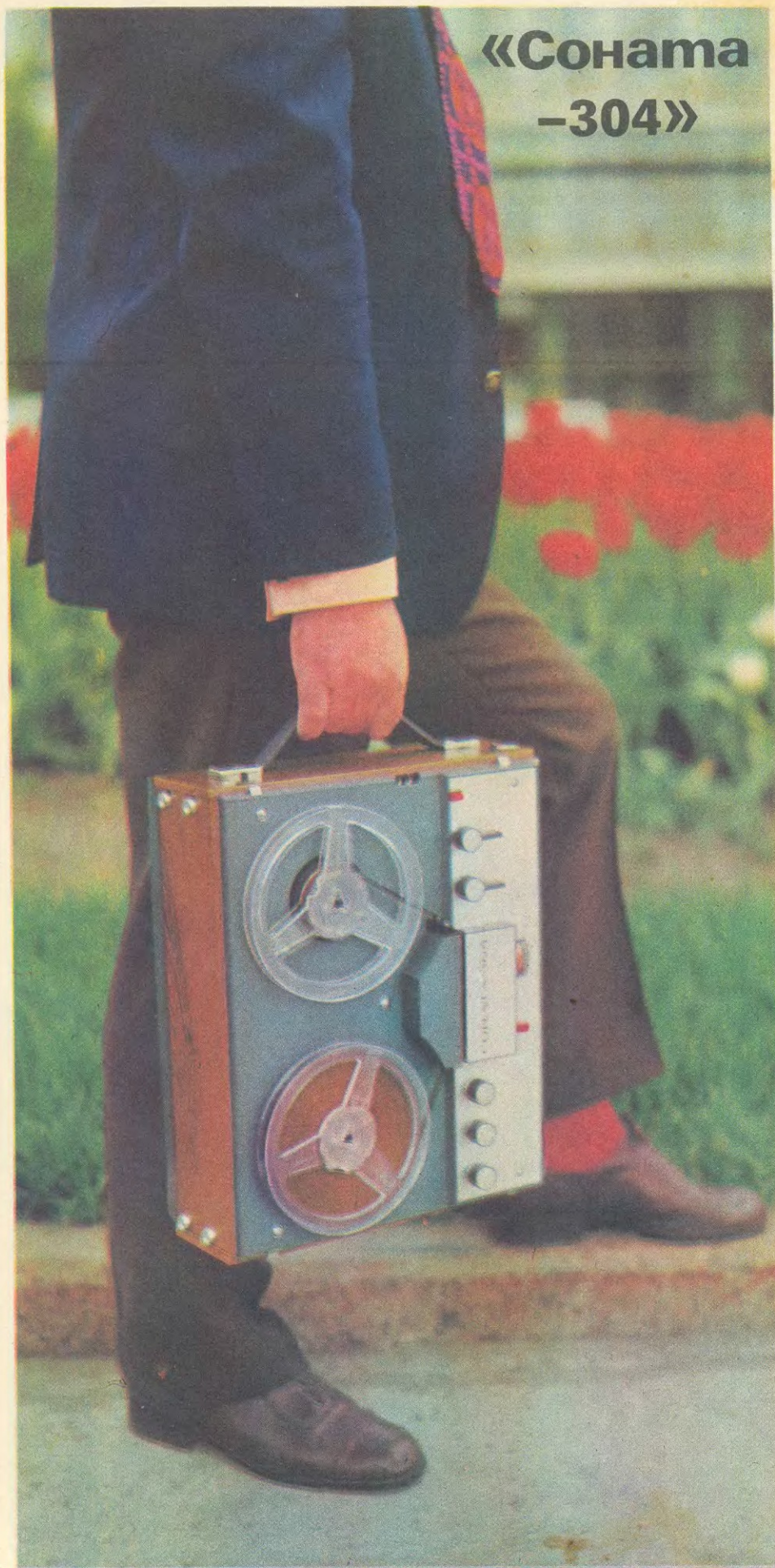
Устроена эта новинка довольно просто — металлический кронштейн и 12 подвижных крючков на нем для подвешивания чайных чашек. Крючки укреплены на круглом пластмассовом основании. Чашкодержатель крепится к стене двумя шурупами. Они закрыты прямоугольной пластмассовой коробочкой. Вращение кронштейна ограничивается специальным штифтом.

Чашкодержатель можно укрепить в любом месте, удобном для хозяйки. В 1973 г. будет изготовлено 100 тыс. чашкодержателей. Цена — 1 р. 80 к.



Калужский завод автомобильного электрооборудования начал выпускать безыскровый звонок ШПР 336. Электрозвонок работает от сети переменного тока частотой 50 Гц напряжением 220 В. Он действует по принципу безыскрового вибратора и не создает помех радиоприему. Потребляет электроэнергию только при нажатии кнопки. Электрозвонок прямоугольной формы.

«Соната -304»



«Соната-304» является переносным, монофоническим, четырехдорожечным магнитофоном III класса с питанием от сети переменного тока. Электронная часть магнитофона выполнена на 16 транзисторах и состоит из универсального усилителя, усилителя мощности, генератора стирания и подмагничивания и блока питания.

Магнитофон имеет следующие вспомогательные устройства и дополнительные функции: контроль уровня записываемого сигнала с помощью стрелочного индикатора, контроль уровня записи по индикатору при неподвижной ленте, возможность прослушивания на головные телефоны с регулированием громкости при отключенных внутренних громкоговорителях, отдельные регуляторы уровней записи и воспроизведения, регуляторы тембра по высоким и низким частотам, прослушивание записываемой программы в режиме «запись» на внутренние громкоговорители или телефоны с возможностью регулирования громкости, подключение внешней акустической системы, временная остановка ленты в режимах «запись» и «воспроизведение», возможность снятия сигнала с громкоговорителей при любом режиме работы магнитофона.

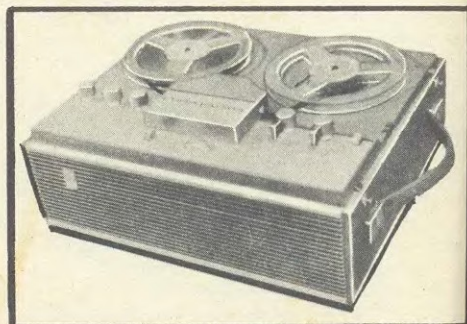
Акустическая система магнитофона состоит из двух громкоговорителей 1ГД-40, расположенных на передней панели корпуса.

Номинальная выходная мощность — не менее 1,5 Вт, рабочий диапазон частот — $63 \div 12\,500$ Гц, скорость движения ленты — 9,53 см/с, номинальное звуковое давление — $0,6 \text{ Н/м}^2$, коэффициент гармонических искажений в канале записи-воспроизведения — 4%, относительный уровень помех в канале записи-воспроизведения — 39 дБ, потребляемая мощность — 45 Вт, вес — 9,5 кг.

Лентопротяжный механизм магнитофона «Соната-304» разработан на базе лентопротяжного механизма серийно выпускаемого магнитофона «Соната-3». В лентопротяжный механизм новой конструкции введено устройство временной остановки ленты в режиме рабочего хода, а также вместо лентоприжима использованы две входящие колонки, одна из которых регулируется по высоте.

Конструктивно магнитофон «Соната-304» представляет собой переносный аппарат прямоугольной формы размером $163 \times 381 \times 299$ мм. Верхняя и нижняя крышки — коробчатой формы, с трапецевидными гранями, выполнены из ударопрочного полистирола темного цвета с фактурной наружной поверхностью типа «шагрень».

Великолукский радиозавод выпустит в 1973 г. 15 тыс. магнитофонов «Соната-304».



ГЛАВНОЕ — КАЧЕСТВО

(НЕКОТОРЫЕ ИТОГИ ПРОСМОТРА
СТАБИЛИЗАТОРОВ И АВТОТРАНСФОР-
МАТОРОВ)

А. РУДАКОВ,
начальник отдела культтоваров
Всесоюзного павильона

Всесоюзный постоянный павильон лучших образцов товаров народного потребления, Главкультбытторг Минторга СССР и Роскультторг Минторга РСФСР совместно с представителями промышленности и торгующих организаций провели просмотр качества и ассортимента стабилизаторов напряжения и автотрансформаторов с вольтметром для питания бытовой радиотехнической аппаратуры.

В настоящее время 13 предприятий выпускают 15 моделей стабилизаторов напряжения (из них 3 модели для питания телевизоров для приема передач цветного изображения) и 7 предприятий — 8 моделей автотрансформаторов с вольтметром. В 1973 г. рыночный фонд по стране составил: стабилизаторов напряжения — 3760 тыс. штук, автотрансформаторов — 1000 тыс. штук. Как видно, промышленность выпускает большое количество этих изделий в широком ассортименте. Даже затоваривание торговой сети не уменьшает рвення предприятий, хотя стабилизаторы напряжения и автотрансформаторы как товары длительного пользования не нуждаются в большом разнообразии. Выпуск универсальных стабилизаторов УСН-200 на два напряжения составляет почти 75% от общего производства, хотя в этом нет никакой необходимости, так как только некоторые районы Москвы и Ленинграда имеют сеть на 127 В. А ведь они требуют дополнительного расхода материалов, более трудоемки по технологии.

Кроме того, выпускается небольшое количество стабилизаторов напряжения типа СН-200 и типа УСН-315, СПН-400 для питания цветных телевизоров. Промышленный выпуск стабилизаторов на одно напряжение типа СН-315 пока не освоен.

В настоящее время промышленность выпускает перспективные модели стабилизаторов напряжения, которые отмечены Знаком качества: «Таврия», «Жигули», «Восток» и «Вега-70». В этих моделях уменьшены габариты и вес, улучшены электрические параметры, значительно уменьшен расход таких материалов, как обмоточная медь, конденсаторная бумага, пресс-порошок. Однако все они имеют следующие характерные недостатки: повышенный уровень акустических шумов; неудобство переключения входного напряжения; отсутствие вкладышей-втулок, предохраняющих сетевой провод от перегрева; использование вилки устаревшей конструкции; неудовлетворительное внешнее оформление и др.

Нередко изготавливаются стабилизаторы и автотрансформаторы, которые не соответствуют требованиям стандарта: стабилизаторы «Эльбрус» (нальчикский завод «Севкавэлектроборбор») и «Сабит-4» (бакинский завод «Электроприбор»), регулировочные автотрансформаторы АРБ-250 и «Гном». Медленно происходит внедрение в производство стабилизаторов типа СН-200, на которых можно получить значительную экономию материальных и трудовых затрат.

Помимо стабилизаторов напряжения, для питания бытовой радиотехнической аппаратуры применяются автотрансформаторы регулировочные типа АРБ-250 и АРБ-400.

Номенклатура автотрансформаторов в течение многих лет складывалась стихийно, что привело к большому многообразию конструкций низкого качества и большой себестоимости этих изделий.

До последнего времени разработкой конструкций стабилизаторов и автотрансформаторов и их выпуском занимались предприятия различных министерств и ведомств, часто не имеющие соответствующей производственной базы и опыта, что привело к наличию в торговой сети большого многообразия указанных изделий, существенно отличающихся по техническому уровню, конструкции, весу, использованию основных материалов, качеству и внешнему виду, а следовательно, высокой себестоимости.

Не все заводы-изготовители имеют гарантийные мастерские на местах, что затрудняет ремонт этих изделий. Ча-

сто в инструкциях-паспортах отсутствуют цена изделия, адреса завода-изготовителя и гарантийных мастерских. Кроме того, недостаточно налажена связь головной организации — Всесоюзного института трансформаторостроения с предприятиями-изготовителями. Обмен информацией между предприятиями, разрабатывающими и выпускающими эти изделия, очень слаб. До сих пор не определен унифицированный ряд стабилизаторов и автотрансформаторов, что могло бы снизить себестоимость продукции и повысить ее качество. На многих предприятиях не проведена работа по аттестации выпускаемой продукции. В связи с вышеизложенным и в целях обеспечения покупателей современными качественными моделями Экспертный совет Всесоюзного постоянного павильона лучшего потребления рекомендовал Министерству электротехнической промышленности усилить координацию работ по унификации и стандартизации изделий, по разработке наиболее экономичных, выгодных в производстве перспективных моделей, отвечающих требованиям стандарта, при этом предусмотреть значительное сокращение предприятий-изготовителей, различной ведомственной подчиненности. Экспертный совет обратился к министерствам с предложением прекратить выпуск и поставку торгующим организациям стабилизаторов напряжения и автотрансформаторов регулировочных с вольтметром, не соответствующих требованиям ГОСТов и имеющих низкие технико-экономические показатели, высокую себестоимость, следующих предприятий: бакинского завода «Электроприбор», нальчикского завода «Севкавэлектроборбор», Курского завода передвижных агрегатов, саранского завода «Электровыпрямитель», днепропетровского завода «Электробытприбор».

Экспертный совет обратился к Госплану СССР, Министерству бытового обслуживания населения, другим министерствам, Государственному комитету стандартов Совета Министров СССР с предложениями по наведению должного порядка в выпуске стабилизаторов и автотрансформаторов.

Всесоюзный институт трансформаторостроения должен провести испытания всех моделей для аттестации категории качества и целесообразности представления их на оптовую межреспубликанскую ярмарку для продажи в 1974 г.



**«Мелодия
-101-стерео»**



Переносный электрофон «Лидер-303» предназначен для воспроизведения записи с грампластинок различного диаметра при скорости вращения диска 78; 45 и 33 1/3 об/мин.

«Лидер-303»

Электрофон состоит из монофонического электропроигрывающего устройства (ЭПУ) и акустической колонки, соединенных при транспортировке и хранении замками-защелками. В электрофоне применен электродвигатель постоянного тока типа ДПГ-1 с электронным управлением и электронным переключением скорости вращения. Передача вращения от электродвигателя осуществляется непосредственно от его оси на диск. В ЭПУ электрофона используется головка звукоснимателя типа ГЗК-661.

На переднюю панель акустической колонки выведены кнопки переключателя рода работы электрофона, ручки регулятора громкости и тембра по низким и высоким частотам. К акустической колонке электрофона можно подключать магнитофонную приставку, малогабаритный приемник, радиотрансляционную сеть, электрогитару и микрофон. У магнитофона есть розетка для подключения его на запись.



Усилитель низкой частоты, расположенный в акустической колонке, собран по бестрансформаторной схеме на 9 транзисторах и 9 диодах.

Основные технические данные: чувствительность усилителя при входном сопротивлении 0,5 Мом — не хуже 0,25 В; полоса воспроизводимых частот по звуковому давлению — 150 ÷ 7000 Гц; максимальная выходная мощность при питании от сети — не менее 2 Вт (от автономного источника — не менее 1 Вт); ток, потребляемый электрофоном от автономного источника питания при номинальной выходной мощности 0,5 Вт, — не более 200 ма. В акустической колонке применены два громкоговорителя типа 1ГД-40. Питание электрофона осуществляется от сети переменного тока напряжением 127/220 В или от автономного источника питания — шести элементов типа «373».

Габариты электрофона — 360 × 225 × 150 мм. Вес с автономным источником питания — 5,5 кг.

В 1973 г. будет выпущено 92 тыс. электрофонов «Лидер-303».

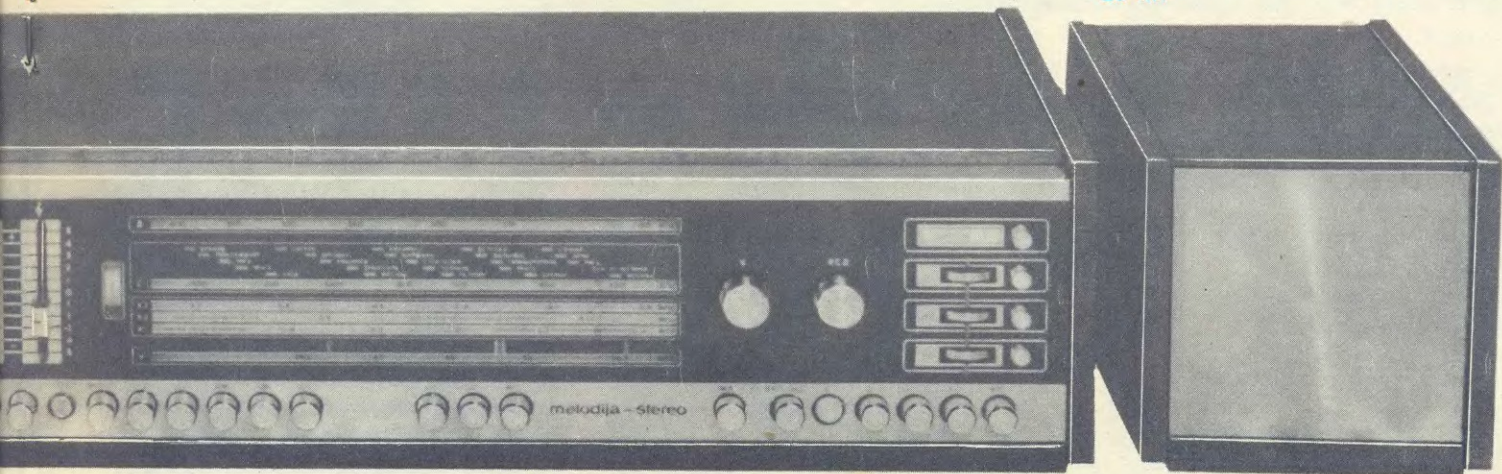
Рижское КБ «Орбита» разработало унифицированную стереофоническую радиолу I класса «Мелодия-101-стерео», конструктивно выполненную в виде блоков: радиоприемного устройства I класса с 6 диапазонами (ДВ, СВ, КВ-I, КВ-II, КВ-III и УКВ); электропроигрывающего трехскоростного устройства II класса ЭПУ-52 с; малогабаритных акустических колонок закрытого типа с громкоговорителями 6ГД-6 и 3ГД-2.

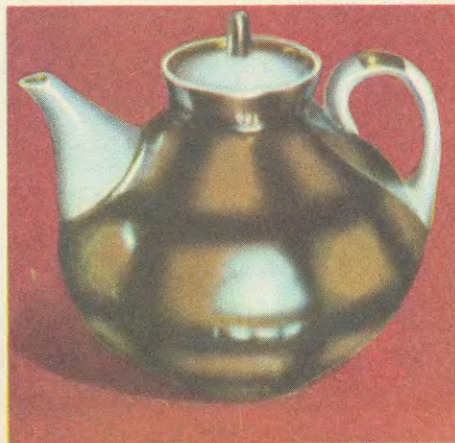
Электрическая схема радиолы собрана на 43 транзисторах и 32 диодах. Радиоприемник составлен из функцио-

нальных блоков, монтаж которых выполнен на печатных платах. В диапазонах УКВ предусмотрена автоматическая подстройка частоты. Радиола обладает рядом особенностей и преимуществ, к которым относятся: возможность включения трех, заранее фиксированных станций в диапазоне УКВ; движковые регуляторы громкости и тембра (возможна отдельная регулировка по каналам); малогабаритные громкоговорители; система бесшумной настройки в УКВ диапазоне; фильтры низких и высоких звуковых частот.

Корпуса блоков изготовлены из дерева и отделаны ценными породами древесины. Кнопки и ручки управления, а также декоративные детали изготовлены из алюминия с применением новых технологических процессов (со следами направленной обработки и алмазного точения).

Номинальная выходная мощность по каналу — 2 × 4 Вт; номинальный диапазон воспроизводимых частот по тракту УКВ — 63 ÷ 12 500 Гц; габариты: приемника — 163 × 391 × 304 мм, акустической колонки — 163 × 628 × 317 мм, электропроигрывателя — 163 × 169 × 300 мм; вес радиолы — 28 кг.





Фарфор

Минский фарфоровый завод выпускает посудохозяйственные и художественные изделия из фарфора.

В ассортимент продукции предприятия входят: чайные и кофейные сервизы, тарелки, пепельницы, ваза для цветов, декоративные вазы, сувениры и т. д. Изделия современны по своему характеру, выразительны, разнообразны по своей форме.

Здесь показаны последние новинки предприятия.

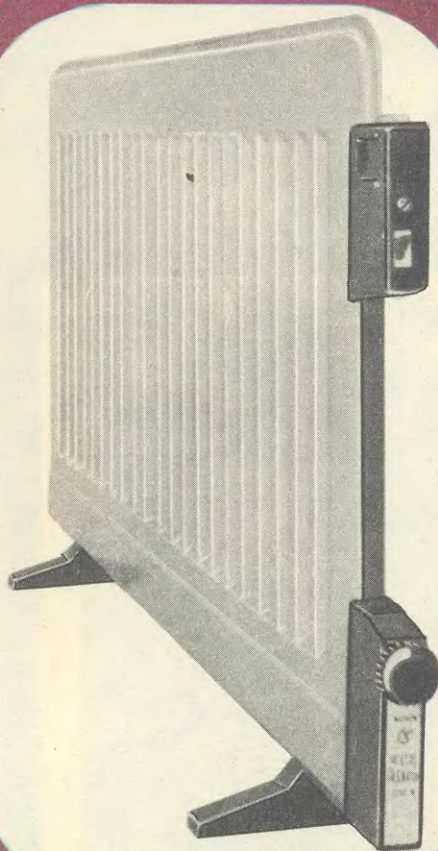
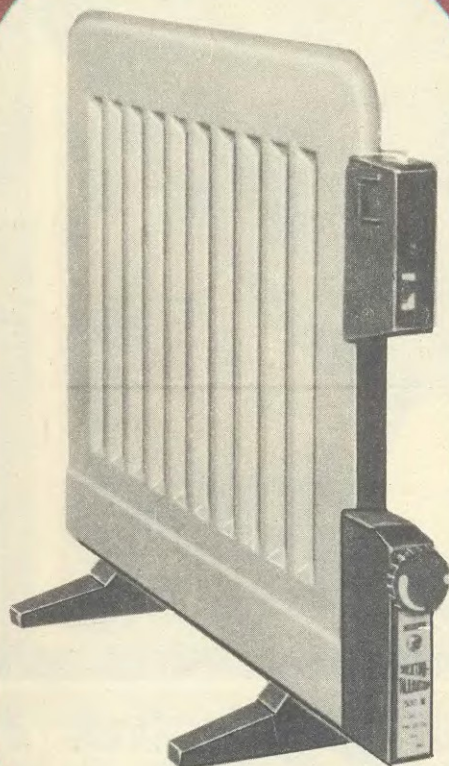
Чайный сервиз «Цветы». В нем пятнадцать предметов: чайник, сахарница, сливочница, шесть чашек и шесть блюдец.

Сервиз расписан нежно-малиновыми цветами, обводка — золотом. Автор формы — главный художник завода В. А. Леонтович, автора росписи — художник А. В. Литвиненко. Цена сервиза «Цветы» — 18 руб.

Завод начал выпускать две новые чайные чашки с блюдцами — «Сувенирная» и «Гербы белорусских городов» (цена — 3 р. 50 к. и 3 р. 40 к.) чайник «Контрастный» емкостью 2 л (цена — 5 руб); глубокие тарелки с растительным орнаментом емкостью 200 мл (цена — от 50 коп. до 68 коп); сувенирные изделия — «Зубры» (цена — от 1 р. 70 к. до 60 коп.). В настоящее время на Минском фарфоровом заводе строится новый корпус, устанавливается вторая скоростная печь. К концу пятилетки мощность предприятия увеличится вдвое.

Фарфор

Г. ОРМ,
главный конструктор
таллинского завода
«Вольта»



Такое название получили наши новые электрорадиаторы мощностью 500, 800 и 1200 Вт.

Они будут выпускаться вместо электрорадиаторов Е-1 мощностью 500 Вт.

Электрорадиаторы типа «Тэрмо» современны по форме, удобны в эксплуатации, надежны в работе. Все они снабжены терморегулятором, с по-

«Тэрмо»- электро радиаторы

мощью которого можно задавать среднюю потребляемую мощность, а следовательно, температуру поверхности и выделяемое радиатором количество тепла.

Для удобства перемещения в ножки радиаторов встроены колесики, а в верхней части корпуса сделана пластмассовая ручка. В нее вмонтированы выключатель и две сигнальные лампочки. Установочные партии радиаторов на 1250 и 500 Вт приняты междуведомственными комиссиями и аттестованы по высшей категории качества. В текущем году потребители получат первые партии новых радиаторов.



Новинки белорусских предприятий

Экспертный совет Белорусского филиала Всесоюзного павильона лучших образцов товаров народного потребления утвердил к массовому выпуску новые изделия хозяйственного и культурно-массового назначения, изготовленные различными предприятиями республики. Некоторые из них показаны на этих страницах бюллетеня. Гомельский завод металлоконструкций «Луч» выпустил кресло-раскладушку, пред-

назначенную для оборудования мест отдыха и для автотуристов.

Корпус кресла выполнен из алюминиевых труб, на которые натянута плотная ткань. В комплект изделия входит легкий матрас. При раскладывании кресло превращается в кровать с мягким матрасом и подушкой.

Габариты — 1035×600×410 мм. Цена — 40 руб.

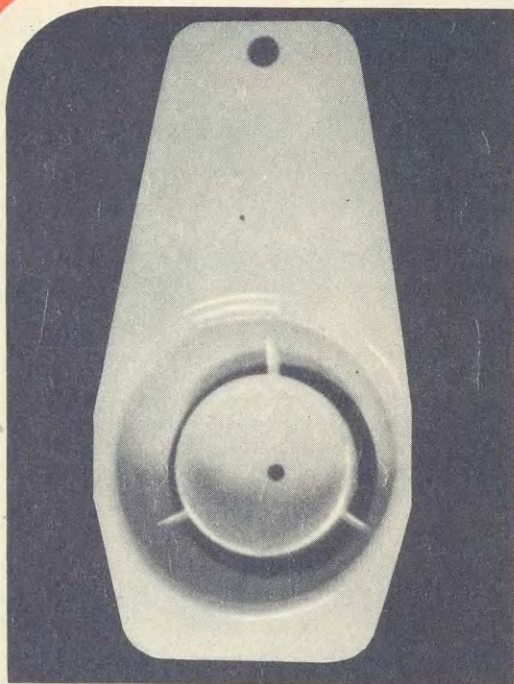
Минский электротехнический завод имени Козлова разра-

ботал новое складное кресло-качалку.

Материал верха — искусственная кожа, каркас — алюминиевые хромированные трубки. Подлокотники и полочки кресла выполнены из древесины, сиденье — из двойного слоя искусственной кожи.

Габариты — 1010×590×980 мм. Цена — 30 руб. Дорожный чемодан и женскую сумку из винилискожи начала выпускать Минская кожгаланте-





Новинки белорусских предприятий

рейная фабрика имени Куйбышева.

Чемодан полужесткой конструкции, выполнен методом сварки токами высокой частоты в комбинации с прошивным методом.

Женская сумка изготовлена выворотной-прошивным методом из винилискожи. Цена чемодана — 14 руб., сумки — 7 руб.

Борисовский завод «Красный металлист» выпустил набор эмалированных кастрюль с миской. Крышки кастрюль

углубленные, с широкой пластмассовой ручкой-кнопкой черного цвета.

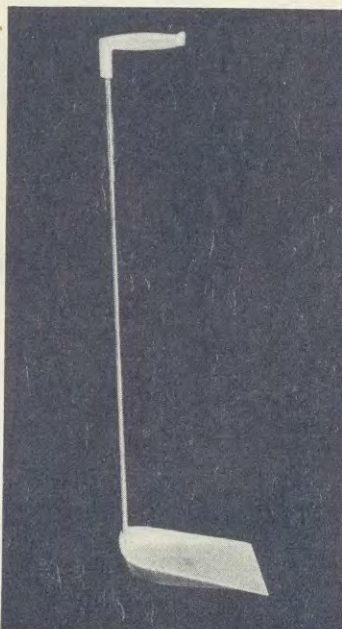
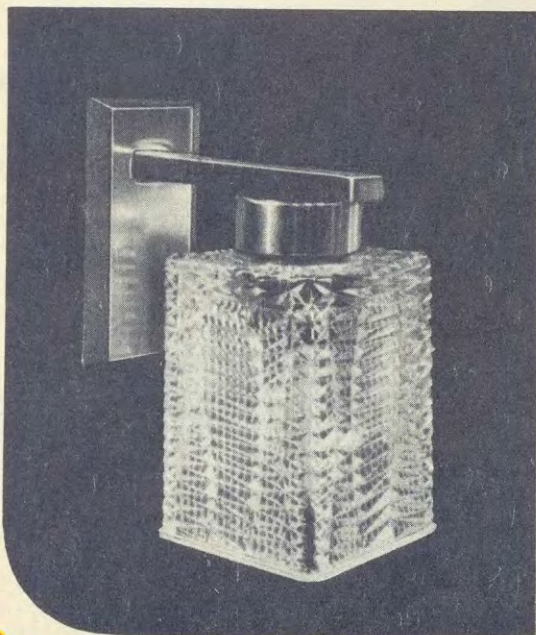
Кастрюли удобны, гигиеничны, красивы. Цена — 1 р. 68 к. и 1 р. 62 к.

Еще одна новинка белорусского предприятия — сепаратор для яиц. С его помощью можно легко отделять белок от желтка. Сепаратор выполнен из белого полиэтилена. Цена — 15 коп.

Интересен новый настенный светильник, изготовленный на Лидском заводе электроизде-

лий. Рассеиватель светильника сделан из хрусталя, основание — из пластмассы, кронштейн — оксидированный металл. Цена светильника — 7 р. 35 к.

Гродненская фабрика перчаточных изделий выпускает комбинированные женские варежки из свиной кожи и меха кролика. Цена — 4 р. 50 к. Оригинален совок для мусора, который также изготовлен на одном из белорусских предприятий. Он удобен, легок, красив. Цена — 1 р. 50 к.





М. ЗЕЛЕНИНА,
старший инженер

Рыбоконсервный филиал сева­стопольского рыбопромышленного производ­ственного объединения «Атлантика» освоил выпуск нескольких новинок из морепродуктов.

Одна из них — «Масло острое креветочное». Изготавливается из пасты криля — антарктического рачка, напо­минающего креветку, но более нежно­го с добавлением сливочного масла, сыра плавленного, перца и соли. Мас­ло богато белками, содержит аминокислоты, микроэлементы, витамины группы В. Обладает приятным запахом и вкусом. Его можно приготовить и в домашних условиях из белковой пасты «Океан» с добавлением соли и перца. Затем дважды пропустить эту смесь че­рез мясорубку.

Цена 1 кг — 3 р. 20 к.

В мясе кальмара содержится (в %): белков 81,4, жиров 5,8, гликогена до 1,4, минеральных веществ 10,2. В нем много также витаминов В и С, оно обладает своеобразным запахом, напо­минающим крабы.

ПРОДУКТЫ МОРЯ



Из вареного мяса кальмара готовят различные холодные закуски.

Особенно вкусен кальмар, тушенный с луком. Отварное в течение 3—5 мин. мясо кальмара охлаждают, нарезают соломкой и обжаривают в кипящем растительном масле. Отдельно обжари­вают лук. Затем все это перемешивают и посыпают перцем. На 500 г кальмара расходуется 1 л воды, 8 г соли, 20 г растительного масла и 2 лу­ковицы.

Прекрасен на вкус кальмар в кляре. Отварной кальмар нарезают ломтиками, смачивают в кляре и обжаривают в кипящем масле до образования под­жаристой корочки.

Кляр готовится так: берут равные части муки, воды, яиц, взбивают до получения однородной массы и добав­ляют соль.

На 1 кг кальмара расходуют 80 г муки, два яйца, 80 г воды, 2—3 г соли.

Цена 1 кг кальмара, тушенного с лу­ком, 2 р. 40 к., а кальмара в кляре— 2 р. 70 к.

Сбивалка для крема



В. РОМАШКО,
главный инженер завода
«Кинап»

М. ГИТЕЛЬМАХЕР,
конструктор



Одесское конструкторское бюро кинооборудования разработало, а одесский завод «Кинап» освоил производство новой сбивалки для крема СК-5, которая должна заменить ранее выпускавшуюся сбивалку СК-2.

Сбивалка предназначена для приготовления в домашних условиях пищевых кремов, соков из цитрусовых, а также для отмеривания объемов различных продуктов.

Все детали сбивалки, соприкасающейся в работе с пищевыми продуктами, изготовлены из материалов, допущенных Министерством здравоохранения СССР к применению в пищевой промышленности.

Продукты закладываются в мерную колбу из прозрачного ударопрочного полистирола и служащую корпусом сби-

валки. На горловину колбы накладывается крышка, в нижней части которой расположен механизм сбивалки. Прибор приводится в действие ручкой, находящейся на его крышке. С помощью ручки вращается механизм сбивалки, состоящий из двух пар вилок. На осях вилок укреплены шестерни, которые находятся в зацеплении между собой. Одна из шестерен каждой пары сцепляется также с зубьями шестерни, отпрессованной в нижней части крышки. При работе сбивалки вилки совершают сложное вращательное движение, обеспечивающее интенсивное перемешивание заложенных в колбу продуктов и сбивание крема.

В нижней части колбы расположен присос. При повороте ручки-фляжка против часовой стрелки под резиновой

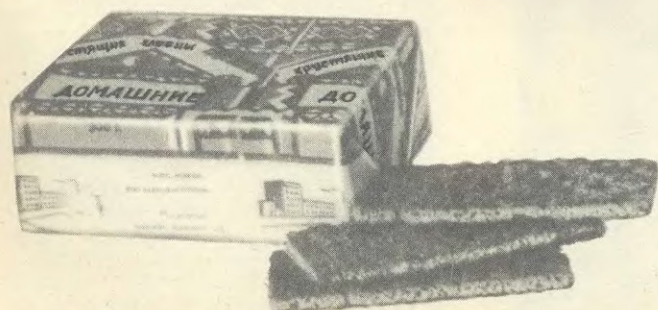
пластиной присоса создается разрежение, достаточное для надежного сцепления колбы с гладкой поверхностью стола.

Кремосбивалка может быть использована в качестве соковыжималки. Для этой цели служит накладка, которая устанавливается на колбе взамен крышки с механизмом.

С наружной стороны колбы нанесены четкие мерные шкалы для различных сыпучих и жидких продуктов.

Цветовые характеристики принятых пластмасс соответствуют рекомендациям для подобных бытовых приборов. Сбивалку легко разбирать, чистить и собирать. Цена — 3 р. 50 к.

До конца года будет изготовлено 50 тыс. сбивалок.



«Домашние»

Хрустящие хлебцы «Домашние» вырабатываются Московским заводом хрустящих хлебцев. Они представляют собой сухие хрупкие прямоугольной формы ломтики из ржано-пшеничной муки с добавлением сахара, сливочного маргарина, дрожжей и соли. Приготовление хрустящих хлебцев механизировано. Тесто для хрустящих хлебцев готовится безопасным способом. Цвет хлебцев — от светло-желтого до светло-коричневого. Хлебцы расфасованы в пакеты весом 300 г. Цена — 23 коп. Хрустящие хлебцы «Домашние» хороши к чаю, кофе, какао и молоку.

Новинки ХИМИКОВ



И. АЙЗЕНШТАДТ

Новомосковский комбинат химических товаров начал производство новых изделий бытовой химии.

Для чистки ковров, одежды, мягкой мебели, драпировочных материалов и других изделий предназначено средство в аэрозольной упаковке «Золушка».

Перед нанесением средства предмет очищается от пыли. Затем препарат разбрызгивают в виде пены на определенные участки и очень быстро снимают мягкой губкой или тряпкой.

В состав препарата входит эмульсия петролейного эфира и пропеллента в водно-спиртовом растворе поверхностно-активных веществ с добавлением мыльной отдушки «Лавандовая».

Цена баллона — 1р. 20 к.

Для растяжки и смягчения новой обуви комбинат выпустил новое средство



в аэрозольной упаковке «Разноска». В его состав входят ализариновое масло, которое применяется как смягчитель, обладает дезинфицирующим и антисептическим свойством, поверхностно-активное вещество, этиловый спирт-растворитель и пропеллент.

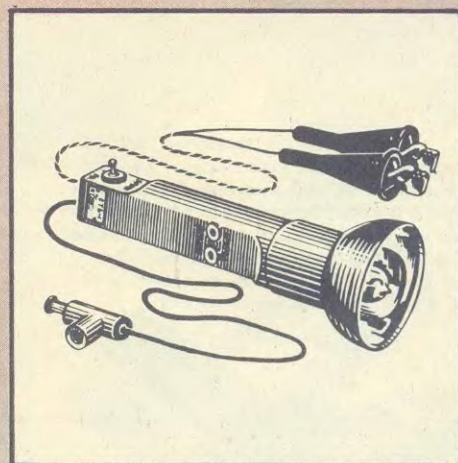
Цена баллона — 90 коп.

И еще одна новинка комбината — защитное средство для рук. Оно хорошо смягчает кожу рук, имеет нежную консистенцию, быстро впитывается.

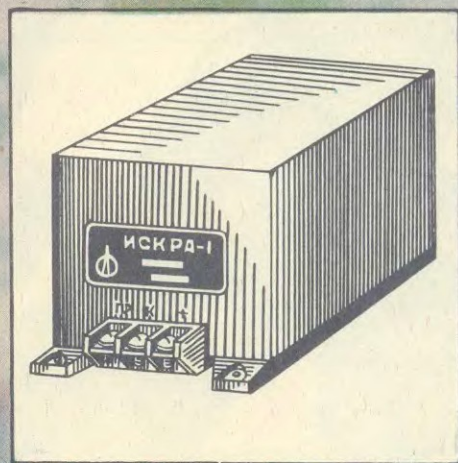
Средство состоит из синтетического воска, парфюмерного масла, ланолина, глицерина, в сочетании с кремнийорганической жидкостью и другими полезными добавками. Наряду с применением в промышленных условиях в качестве профилактического средства это защитное средство прекрасно используется в быту при стирке, уборке, ремонтных работах и т. д. Цена — 15 коп.



Стробоскоп



«Искра-1»



Автомобильный стробоскоп «СТБ-1» предназначен для проверки и регулировки начальной установки угла опережения зажигания, а также для проверки работоспособности центробежного и вакуумного регуляторов опережения зажигания автомобильных двигателей всех марок.

Стробоскоп может быть использован в качестве преобразователя постоянного тока автомобильных аккумуляторов для питания электробритв.

Основным элементом прибора является импульсная стробоскопическая лампа ИСШ-2А, вспышки которой происходят в момент появления искры от свечи первого цилиндра двигателя. Вследствие этого метки, нанесенные на маховике или других вращающихся частях двигателя, жестко связанных с коленчатым валом, при освещении их стробоскопом кажутся неподвижными

(стробоскопический эффект). Это позволяет наблюдать сдвиг между моментом зажигания и моментом прохождения поршнем верхней мертвой точки на всех режимах работы двигателя, контролировать правильность начальной установки момента зажигания.

✱

«Искра-1» новый тип блока электронного зажигания для автомобилей. Рациональное размещение элементов и узлов делает блок удобным для осмотра и ремонта. Крепиться он может в любом месте автомобиля. По сравнению с обычной системой зажигания электронное зажигание обеспечивает следующие преимущества. Напряжение на свечах зажигания и энергия искрообразования не зависят от на-

пряжения питания при его изменении в пределах от 6,4 до 15 В. Это обеспечивает надежный пуск двигателя стартером в холодное время года, когда напряжение аккумулятора батареи уменьшается до 6,5—7 В. Напряжение, подводимое к свечам зажигания, увеличивается по сравнению с напряжением стандартной системы зажигания, в связи с чем происходит более полное сгорание топлива, а следовательно, повышается мощность и экономичность двигателя, уменьшается нагарообразование, снижается токсичность выхлопных газов. Благодаря применению электронного зажигания меньше разрушаются контакты прерывателя из-за снижения величины прерываемого тока (не более 0,22 А вместо 4—5 А), увеличивается срок службы свечей, двигатель может запускаться и при случайно загрязненных контактах.

ОБУВЬ: НОВОЕ НАПРАВЛЕНИЕ

Н. БЕРЕЗОВАЯ

В этом году большое влияние на моделирование обуви оказывает классический стиль: обувь украшает изящная отделка и разнообразные детали — ремешки, вставки, клинья. Линия каблука почти всегда прямая. Для нарядной вечерней обуви характерен высокий каблук, а для спортивной — низкий.

венно в «детском» стиле, а низ отражает основные тенденции моделирования взрослой обуви. Встречаются, например, детские модели на клиновидном каблуке.

В этом сезоне, как никогда раньше, модельеры уделяют много внимания разработке конструкции подошв для

вого типа наиболее типичным является романтический стиль. Верх сандалий может быть выполнен из лент, украшенных вышивкой очень нежных тонов, а также из ремешков, которые отделываются изящными выстроченными узорами. Среди новых моделей встречаются сандалии с верхом лоскутного



Модным материалом является блестящая лаковая кожа ярких цветов, которая часто используется в контрастных сочетаниях.

Обувь для отдыха преимущественно спортивного стиля. Она мягкая и удобная, верх изготавливается из велюра ярких цветов. Так, итальянские модельеры рекомендуют для молодежи и женщин нарядную и даже несколько щеголеватую обувь. Эти модели отделываются ремешками, пряжками, строчкой, комбинированной и контрастной по цвету аппликацией. Высота каблука колеблется от 3,5 до 10 см, многие модели имеют высокую платформу или клиновидный каблук.

Для молодежной мужской обуви характерны изящные линии, удобство и вместе с тем индивидуальный подход к решению каждой модели, включая спортивную обувь. Верх обуви отделывается в классическом стиле.

Для самых маленьких итальянские модельеры предлагают высокие ботиночки. Верх их оформляется преимущест-

венной женской обуви. Тут мы встречаемся с профилированной и наборной подошвой, и со срезанной по бокам конусообразной платформой, и с обычной платформой. Наблюдается также тенденция к изготовлению стилизованных подошв и высоких каблуков из полированного или лакированного дерева. Эта обувь предназначена исключительно для вечерних туалетов.

По-прежнему модна цельнодеревянная обувь, которая стала значительно интереснее благодаря умелому использованию самых разнообразных цветовых сочетаний.

И вместе с тем итальянские модельеры предлагают по-прежнему «лодочки» спокойных тонов, выполненные из натуральной кожи на тонкой подошве и каблуке умеренной высоты.

Цвета этих моделей: пастельно-зеленый, бледно-розовый, нежно-голубой — делают их вполне современными.

Для молодежной обуви все цвета более интенсивны.

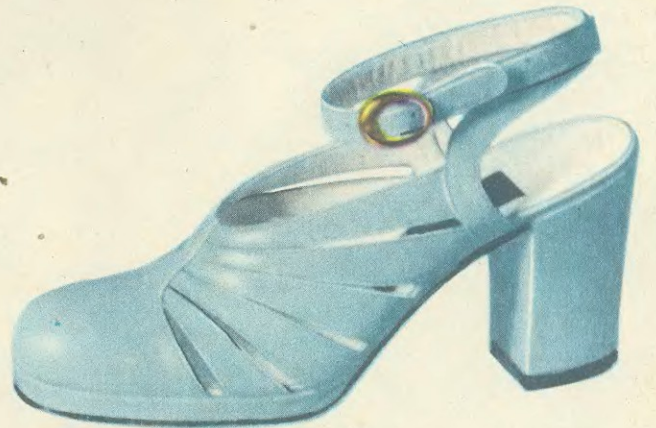
Для летней женской обуви ремешко-

вого типа, а для девочек-подростков модельеры предлагают пестрый, крапчатый верх.

Для нарядной мужской обуви характерны несколько удлиненные линии. По-прежнему модны мокасины с золочеными пряжками. Обувь романтического стиля изготавливается из шевро, лака, кожи с отделкой под антик. Все эти материалы обрабатываются с большой тщательностью и комбинируются в самых разнообразных цветовых сочетаниях в соответствии с современными тенденциями моды.

Итальянские модельеры оформление некоторых моделей мужской и женской обуви решают в геометрическом стиле (полосы, квадраты, ромбы), а кроме того, предлагают самые неожиданные, контрастные цветовые сочетания.

Особенно оригинальны модели, верх которых выполнен из разноцветных ремешков в сочетании с высоким язычком, что придает некоторую щеголеватость линиям и массивность формам.



1



 Из иностранных журналов мод

1. Летний костюм из плотной ткани. Жакет короткий, с коротким вшивным рукавом. Декоративные клапаны имитируют нагрудные карманы. Воротник отложной. Застежка на 4 пуговицы. Воротник, клапаны и низ рукавов обшты отделочной тесьмой. Юбка четырехшовная, немного расширенная книзу, на притачном поясе.

2. Платье-халат из плотной ткани. Без рукавов, с отложным воротником. Нагрудные накладные карманы отстрочены. Юбка отрезная четырехшовная. Застежка на пуговицы в тон платья. Пояс широкий кожаный.

3. Платье из плотной светлой ткани. От плечевой кокетки, переходящей в короткий рукав, заложено крупными бантовыми складками, застроченными на 2/3. Отложной воротник отстрочен. Застежка спереди на «молнию». Пояс темный кожаный с пряжкой.

4. Костюм из тисненого сатина. Жакет длинный. Короткий вшивной рукав с отворотом. Воротник отложной. Нагрудные накладные карманы с декоративными пуговицами. Пояс из ткани, продетый в шлевки, свободно завязывается на талии. Застежка на 5 пуговиц. Швы отстрочены. Брюки без манжет немного расширены книзу.

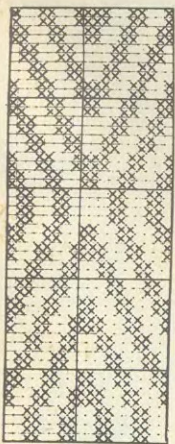
5. Костюм с брюками из ткани в крупную клетку. Жакет длинный, с длинным вшивным рукавом. Три фигурных клапана имитируют прорезные карманы. Застежка на две пуговицы. Брюки без манжет расширены книзу. Жакет можно носить также с белой юбкой в складку. Блузка из однотонного материала в цвет клетки.

2

3







ВЯЗАНОЕ ПАЛЬТО

Размер 46, длина 1,10 м. Расход шерсти: 650 г коричневой и 450 г беж. Спицы № 4,5 и 4 и круговые спицы № 3, два петледержателя и 9 пуговиц. Плотность вязки: 55 петель и 7,5 ряда=2,5 см на спицах № 4,5.

Сокращения: л. — лицевая, изн. — изнаночная, д. п. л. — дополнительная петля лицевая (протянуть нить под горизонтальной нитью между двумя петлями и провязать ее лицевой), д. п. изн. — дополнительная петля изнаночная, кор. — коричневая, б. — беж.

Спинка. На спицах № 4 набрать из кор. пряжи 122 петли и вязать чулочной вязкой 8 рядов. Следующий ряд: 8 л., 1 д. п. л., *5 л., 1 д. п. л. повторять от*, заканчивая 9 л.=144 петли. Следующий ряд л. петлями (этот ряд образует кромку для подпушки). Присоедините б. нить и смените спицы на № 4,5 и, продолжая вязать чулочной вязкой, вяжите цветной рисунок по прилагаемой схеме, повторяя 18 петель рисунка 8 раз вдоль всего ряда. Так вяжите, пока изделие не достигнет 33 см от кромки. Продолжая вязать рисунок, оформляйте бока следующим образом: спускайте по 1 петле с обеих сторон следующего и каждого последующего шестого ряда, пока не останется 116 петель. Дальше вяжите прямо, пока спинка не будет 88,5 см от края кромки. Для оформления проймы спускайте по 3 петли с начала следующих двух рядов, затем по 1 петле с обеих сторон следующего и каждого второго ряда, пока не останется 90 петель. Дальше вяжите прямо, пока спинка не будет длиной 1 м. Для оформления плеча спускайте по 8 петель с начала следующих двух рядов, затем по 9 петель с начала следующих четырех рядов. Закройте оставшиеся 38 петель.

Передняя полочка. На спицах № 4 из кор. пряжи набрать 61 петлю и вязать 8 рядов чулочной вязкой, заканчивая л. рядом. Следующий ряд: 6 л., *1 д. п. л., 5 л., повторять от* до конца ряда=72 петли. Следующий ряд: л. петлями. Присоедините б. нить и смените спицы на № 4,5 и вяжите рисунок, как на спинке по схеме, повторяя 18 петель рисунка 4 раза вдоль всего ряда. Дальше вяжите прямо, продолжая вязать рисунок, пока полочка не достигнет 33 см от кромки. Оформляйте бока, спуская по 1 петле с начала следующего ряда и каждого последующего шестого ряда, пока не останется 64 петли. Дальше вяжите 1 ряд прямо. Карманы оформляйте следующим образом: следующий ряд: 11 л. петлей рисунка, следующие 42 петли снимите на петледержатель и вместо них провяжите л. 42 петли подкладки для карманов с другого петледержателя. 11 л. петлей рисунка. Дальше вяжите 3 ряда прямо, затем спускайте по 1 петле с начала следующего и каждого последующего шестого ряда, пока не останется 58 петель. Дальше вяжите прямо до проймы. Пройма и горловина оформляются следующим образом: следующий л. ряд: закройте 3 петли и вяжите рисунок до последних двух петель, 2 вместе л. Следующий ряд: продолжайте вязать рисунок. Следующий ряд: 2 вместе л., продолжайте вязать рисунок до последних двух петель, 2 вместе л. Повторяйте последние 2 ряда, пока не останется 42 петли. Вяжите 1 ряд прямо. Дальше спускайте по 1 петле со стороны проймы в следующем и в каждом последующем втором ряду и в то же время спускайте по 1 петле со стороны горловины в следующем и в каждом последующем третьем ряду, пока не останется 35 петель. Дальше, продолжая вязать пройму прямо, продолжайте спускать по 1 петле в каждом третьем ряду со стороны горловины, пока не останется 26 петель. Дальше вяжите прямо до плеча. Для плеча закройте по 8 петель с начала следующего ряда, затем по 9 петель с начала следующих двух л. рядов.

Правая полочка вяжется соответственно.

Рукава. На спицах № 4 набрать 46 петель и вязать 8 рядов чулочной вязкой. Следующий л. ряд: 2 л., 1 д. п. л., *6 л., 1 д. п. л., повторять от* до последних двух петель, 2 л.=54 петли. Следующий ряд л. петлями. Присоедините б. нить и смените спицы на № 4,5 и вяжите 6 рядов рисунка по схеме, повторяя 18 петель рисунка 3 раза вдоль всего ряда. Дальше прибавляйте по 1 петле с обеих сторон следующего и каждого последующего четвертого ряда, пока на спицах не будет 82 петли, продолжая вязать рисунок на вновь образованных петлях. Дальше вяжите 3 ряда прямо, затем прибавляйте по 1 петле с обеих сторон в следующем и в каждом шестом последующем рядах, пока не будет на спицах 90 петель. Дальше вяжите прямо, пока по шву рукав не будет 40 см длиной от кромки. Для оформления головки рукава спускайте по 3 петли с начала следующих двух рядов, затем по 1 петле с обеих сторон следующего и каждого второго ряда, пока не останется 78 петель. Вяжите 1 ряд прямо, затем спускайте по 1 петле с обеих сторон каждого ряда, пока не останется 22 петли. Закройте все петли сразу.



Чехословацкое внешнеторговое объединение «Центротекс» представляет свои модели одежды на 1973 г.

Женская готовая одежда, изготовленная из пестрых тканей и одноцветной шерсти

Вязанный жакет из смешанного материала

Зимнее пальто из шерстяной ткани с жаккардовым рисунком

Бальное платье для девушки, сшитое из парчи



Коллекция «Madame»
идеальный силуэт для полных женщин
специальная разработка для советского рынка.
Изготовитель — Народное Предприятие трикотажных
изделий

г. Оберлунгвице
Германская Демократическая Республика

WIRATEX

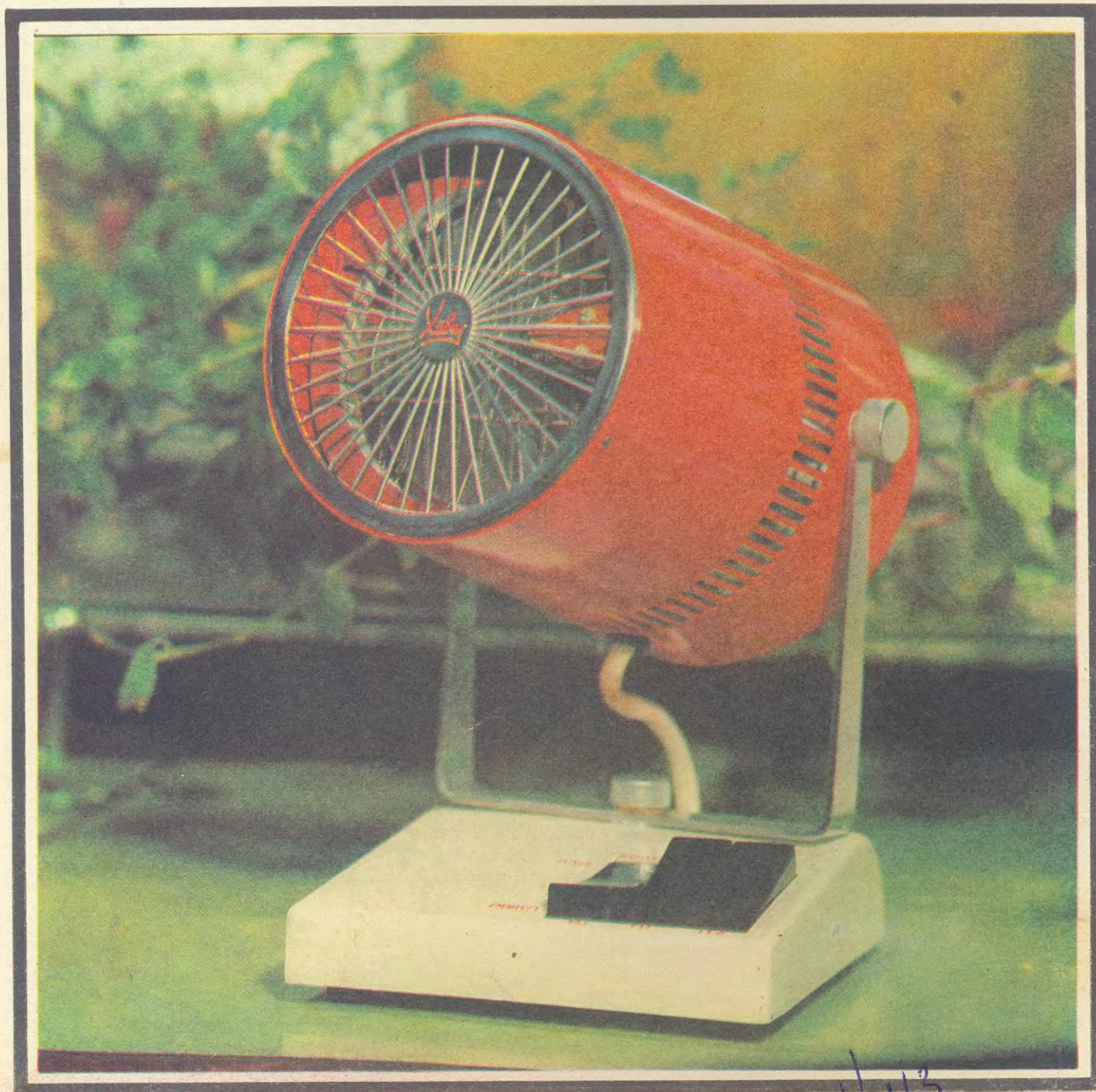
Запросы на проспекты и их копии
направлять по адресу:
Москва, К-31, Кузнецкий мост, 12.
Отдел промышленных
каталогов ГПНТБ СССР.
Заявки на приобретение товаров
иностранного производства
направляются организациями
министерствам и ведомствам,
в ведении которых они находятся.

В/О «Внешторгреклама»



НОВЫЕ 8 товары

1973



Цена 30 коп.

Москва издательство «Экономика»

Индекс 70635

021/413