


НОВЫЕ ТОВАРЫ

4/1982



В НОМЕРЕ:
НОВЫЕ
ДУАФУЛЬМЫ
ВЫПУСКАЕТ
«МОСКВА»
В ОДНОМ U3
ФУЛЛАЛОВ
«НЕВСКИЙ» -
РАДИОПРИЕМНИК
МИКРОКАЛЬКУЛЯТОР
ТКАНУ-82
РУЖСКАЯ
ОБУВЬ
МОДА
«ЖЕНСКОЙ МОДЫ»
«ЭСТРАДА-101»
РЕКЛАМА

НОВЫЕ МАЗВОЛЫ

4/1982

Издается с 1957 года

ЕЖЕМЕСЯЧНЫЙ
ИНФОРМАЦИОННЫЙ БЮЛЛЕТЕНЬ
ОБЩЕСОЮЗНОГО ОБЪЕДИНЕНИЯ
ПО ВНЕДРЕНИЮ В ПРОИЗВОДСТВО
НОВЫХ ТОВАРОВ
«СОЮЗПРОМВНЕДРЕНИЕ»
МИНИСТЕРСТВА ТОРГОВЛИ СССР

На первой странице обложки — стереофонический радиоприемник «Эхо-601-стерео», встроенный в головные телефоны. Он предназначен для приема моно- и стереопрограмм в диапазоне УКВ. Подробная информация о новинке будет опубликована в одном из ближайших номеров бюллетеня.

Редакционная коллегия:

Главный редактор И. Л. Давыдов
Заместители главного редактора:
Б. П. Людсков, Б. Н. Путилин

Ответственный секретарь
И. С. Пасинкова

Члены редколлегии: Н. А. Кафтанников,
П. К. Калитонов, Л. В. Макарьев,
А. В. Моргунов, Ю. В. Подобед,
Б. А. Сычев, В. Н. Федюшкин,
А. Д. Челпик

Редакторы: Львов В. Л., И. Н. Ефремов,
Е. В. Маурина, В. А. Поляков
Художественный редактор В. А. Казьмин
Технический редактор Л. С. Сазонова
Корректор Л. В. Соколова

Графика, фото, ретушь: С. Д. Алексеев,
В. В. Гологузов, Л. П. Зинкевич,
Б. М. Каплушенко, Л. А. Клопов,
Л. М. Либман, В. Ф. Свиридов,
А. В. Смоляков, Е. А. Сулов

Адрес редакции: 121864, ГСП, Москва,
Г-59, Бережковская наб., 6.
Телефоны: 240-58-63, 240-58-93

Ордена Трудового Красного Знамени
Чеховский полиграфический комбинат
ВО «Союзполиграфпром»
Государственного комитета СССР
по делам издательства, полиграфии
и книжной торговли
г. Чехов Московской области

© «Экономика», «Новые товары», 1982

Сдано в набор 04.02.82.
Подписано в печать 18.03.82.
А04276. Формат 70×108¹/₁₆.
Офсетная печать
Усл. печ. л. 5,6 (4) / 22,4 усл. кр. отт.
Уч.-изд. л. 7,41
Тираж 274.000 экз.
Заказ 347 Цена 50 коп.

К СВЕДЕНИЮ ЧИТАТЕЛЕЙ!

Редакция занимается реализацией товаров не занимается. По поводу их приобретения обращается, пожалуйста, в местные торговые предприятия и организации, а также на базы «Посылторг».



на экране-
гуафильм

ДИАФИЛЬМЫ: ЛЕНИНСКАЯ ТЕМА

Общественно-политический раздел каталога студии «Диафильм». Он представляет собой работы, предназначенные для системы партийного, комсомольского и экономического образования. Видное место в разделе отведено диафильмам и диапозитивным сериям, повествующим о жизни и деятельности основателя первого в мире государства рабочих и крестьян, вождя и учителя трудящихся, гениального мыслителя и революционера, создателя Коммунистической партии Советского Союза — Владимира Ильича Ленина. В цикле лент о Ленине особый интерес представляет двенадцатичастевой диафильм «Владимир Ильич Ленин. Страницы великой жизни». Его название говорит само за себя, ибо каждая часть диафильма охватывает какой-то конкретный этап биографии В. И. Ленина, события той поры. Часть I — «Детство и юность. Начало революционной деятельности (1870—1893 гг.)». Часть II — «Вождь революционного пролетариата России (1893—1897 гг.)». Часть III — «В сибирской ссылке (1897—1900 гг.)». Часть IV — «Основатель марксистской партии нового типа (1900—1904 гг.)». Часть V — «На первый штурм царизма (1905—1907 гг.)». Часть VI — «Борьба за партию в годы реакции (1908—1910 гг.)». Часть VII — «В годы нового революционного подъема (1910—1914 гг.)». Часть VIII — «Верность пролетарскому интернационализму (1914—1917 гг.)». Часть IX — «Вдохновитель и вождь Октября (апрель — октябрь 1917 г.)». Часть X — «Великий основатель Советского государства (6 октября 1917 г. — июль 1918 г.)». Часть XI — «Во главе обороны социалистического Отечества (период гражданской войны)». Часть XII — «Зодчий нового социалистического общества (1920—1924 гг.)». Эту биографическую серию как бы продолжает, а точнее — дополняет диафильм «Торжество великих идей ленинизма», рассказывающий о воплощении в жизнь ленинского плана построения социалистического общества в нашей стране. Помимо чисто биографических сведений, каждая из перечисленных картин содержит немало цифровых, документально-фактических данных, раскрывающих смысл и значение трудов Ленина в истории человечества. Знакомит с местами, связанными с его именем.

Ульяновск. Здесь, на тихой Стрелецкой улице, в доме, из окон которого видна Волга, в семье инспектора народных училищ Ильи Николаевича Ульянова 22 апреля 1870 года родился Владимир Ильич Ленин. Теперь в прошлом провинциальный, безвестный купеческий городок Симбирск знаком всему миру. Любопытно, что в дореволюционном Симбирске не было сколько-нибудь развитой промышленности. По данным старых справочников, приведенным в качестве примеров в диафильмах и диапозитивах о детстве и юности Ильича, значится: «...в мукомольных, кожевенных, винокуренных и свечных заведениях Симбирска было занято 300 человек». А сегодня предпрятия Ульяновска за один только день выпускают продукции больше, чем все эти «заведения» за год. Автомобили-вездеходы и уникальные станки, электроаппараты и точные приборы, автомобильные и лодочные моторы, цемент, мебель, обувь, трикотаж, одежда, кожгалантерея, кондитерские изделия и продовольственные товары... Новинки с ульяновской маркой пользуются высоким

спросом не только у нас в стране, но и за рубежом.

Приведены и такие цифры и факты. До революции Симбирск был застроен в основном одноэтажными деревянными домами, многие из них не имели электро- и теплоснабжения, водопровода и т. д. Жилищный фонд насчитывал 376 тыс. кв. метров при населении 70 тыс. человек. Примечательна деталь нынешнего городского пейзажа — строительные леса и башенные краны. Стройки, стройки, стройки повсюду. Сегодняшнее население города превышает 470 тыс. человек, а жилой фонд за годы Советской власти увеличился почти в 17 раз. Ежегодно в строй вводится 250—270 тыс. кв. метров жилья. В новых микрорайонах преобладают дома в 9, 12, 14 и 16 этажей с высоким уровнем благоустройства и комфорта. Так на деле воплощаются в жизнь идеи и замыслы Ленина. Так живут сегодня ульяновцы, стремясь сделать свой город еще более красивым, благоустроенным, достойным имени своего великого земляка...

Диапозитивы о Владимире Ильиче Ленине. Их тоже немало в общественно-политическом разделе каталога студии «Диафильм». Здесь и «Ленин в Смольном» (серия знакомит с филиалом Музея В. И. Ленина в Ленинграде, где в первые годы после Октябрьской революции работало правительство молодой Республики Советов), и «Ленин в Москве» (памятные места, связанные с жизнью и деятельностью Владимира Ильича), и «Мавзолей В. И. Ленина», и «Библиотека В. И. Ленина в Кремле» (рассказ о личной библиотеке Ильича, собранной им в последние годы жизни), и многие другие.

Диапозитивная серия «Ленин в Смольном». Смольный... С этим словом связаны события, равных которым нет в мировой истории.

В октябрьские дни 1917 года отсюда, из Смольного, Ленин руководил вооруженным восстанием. В Смольном были заложены основы первого на планете государства трудящихся. Ежедневно к этому величественному зданию приходило тысячи людей, приезжающих в Ленинград со всех концов Советского Союза, из всех стран мира. 10 ноября 1917 года Владимир Ильич вместе с Надеждой Константиновной Крупской поселился в Смольном на втором этаже Северного крыла здания. В этой же части, но этажом выше размещался Совнарком. До наших дней бережно сохранилась скромная обстановка ленинской квартиры: буфет, зеркальный шкаф, оттоманка, два кресла, овальный столик, за которым в редкие минуты отдыха любил посидеть с газетой Владимир Ильич. А вот и письменный стол. За ним обычно вечерами и ночами работал Ленин. За деревянной перегородкой две простые железные кровати. Кровать В. И. Ленина у стены... Это все изображено на слайдах комплекта диапозитивов «Ленин в Смольном». На них же представлены и цифровые данные. За время пребывания в Смольном Владимир Ильич написал свыше 110 статей, декретов, проектов резолюций, около 120 писем и телеграмм, принял участие в редактировании 40 с лишним различных государственных документов. Под руководством В. И. Ленина в Смольном было проведено 73 заседания Совнаркома, где обсуждались вопросы внешней и внутренней жизни страны.

Москва. О московском периоде деятельности Ленина сделано несколько диапозитивных серий. Одна из них — «Музей-квартира В. И. Ленина в Кремле».

...Третий этаж правительственного здания. Просторная комната с двумя окнами и высоким сводчатым потолком. Рабочий кабинет Владимира Ильича. Миллионы невидимых нитей тянулись сюда из городов и сел, с фронтов гражданской войны, из дальних стран, со всех континентов земли. Документы, книги, газеты, справочники — немые свидетели напряженного титанического труда главы Советского правительства.

Сохранилось с десяток фотографий, запечатлевших В. И. Ленина в кабинете. Они-то и составили основу серии «Музей-квартира В. И. Ленина в Кремле»... Мавзолей Ленина. Перед ним, на Красной площади, проходят всемирные торжества: яркие, по-весеннему радостные первомайские демонстрации трудящихся, впечатляющие военные и спортивные парады. В исторический день 7 ноября 1941 года отсюда, с Красной площади, от Мавзолея, давая клятву вождю, уходили с парада в бой части легендарной Красной Армии. Здесь же 24 июня 1945 года, празднуя Великую Победу над фашистской Германией, к подножию Мавзолея были брошены гитлеровские штандарты и знамена. Многое видел Мавзолей... Сюда, к Ленину, приходят советские и зарубежные космонавты перед стартом, приходят выпускники столичных школ. Здесь дают клятву на верность Родине и ленинизму молодые солдаты и офицеры. Здесь принимают в пионеры совсем еще юных ленинцев — октябрят.

Прошло почти шестьдесят лет с того холодного январского дня, когда перестало биться сердце Ильича. Но все движется людской поток к дверям Мавзолея, ставшего для нас самой дорогой святыней. Посланцы всех стран несут свой поклон вдохновителю Октябрьской революции, положившей начало освобождению человечества от гнета эксплуататоров. Люди идут к тому, кто и сегодня помогает им жить и бороться, кто и сегодня живет всех живых — наше знание, сила и оружие! Ленин всегда с нами! В наших сердцах. В наших делах. В наших свершениях. Об этом говорят красноречивым языком фактов и фотодокументов и кадры еще одной диапозитивной серии «Диафильма» — «Политическое завещание вождя».

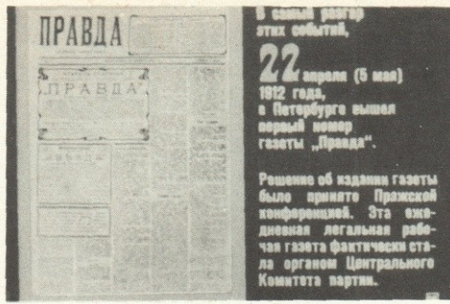
Бессмертие Ленина — в его трудах, определивших путь построения социализма в нашей стране, нового коммунистического общества. Особое место в идейном наследии Владимира Ильича занимают его последние работы: «Очередные задачи Советской власти», «О государстве», «Великий почин», «О диктатуре пролетариата», «Детская болезнь «левизны» в коммунизме», «К вопросу о национальности или об «автономизации», «Как нам реорганизовать Рабкрин (Предложение XII съезду партии)», «Лучше меньше, да лучше» и многие другие. На диапозитивах серии «Политическое завещание вождя» представлены выдержки из этих работ. Сама же серия, как и все остальные пособия студии «Диафильм», перечисленные выше, окажет, по мнению специалистов, существенную помощь работникам Домов и кабинетов политического просвещения, методических кабинетов, отделений общества «Знание», а также преподавателям высших, средних и специальных учебных заведений.

На снимках: фрагменты из серии диафильмов «Владимир Ильич Ленин. Страницы великой жизни». Часть I — «Детство и юность. Начало революционной деятельности (1870—1893 гг.)». Часть II — «Вождь революционного пролетариата России (1893—1897 гг.)». Часть IV — «Основатель марксистской



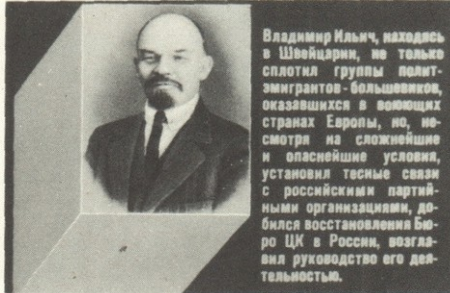
Группа руководителей «Союза борьбы» сидят—В. В. Старков, Г. М. Крижижановский, В. И. Ленин, Л. Марто; стоят—А. Л. Малченко, П. К. Запорожец, А. А. Ванев.

Между «стариками»—так называли сторонников Ленина—и «молодыми» членами «Союза» разгорается полемика в связи с уклоном «молодых» в сторону «левоэкономизма». Владимир Ильич резко критикует членивающий оппортунизм «декады».



В своем редакторских кабинетах, 22 апреля (6 мая) 1912 года, в Петербурге вышел первый номер газеты «Правда».

Решение об издании газеты было принято Пролетарской конференцией. Эта ежедневная легальная рабочая газета фактически стала органом Центрального Комитета партии.

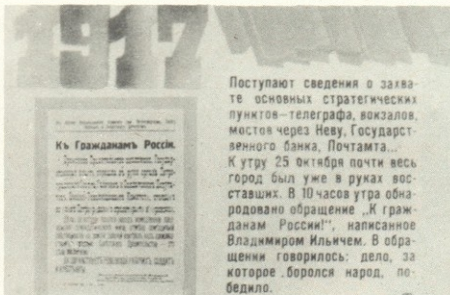


Владимир Ильич, находясь в Швейцарии, не только сплотил группу политэмигрантов-большевиков, оказавшихся в эмигрантских странах Европы, но, несмотря на сложнейшие и опаснейшие условия, установил тесные связи с российскими партийными организациями, добился восстановления Бюро ЦК в России, возглавил руководство его деятельностью.

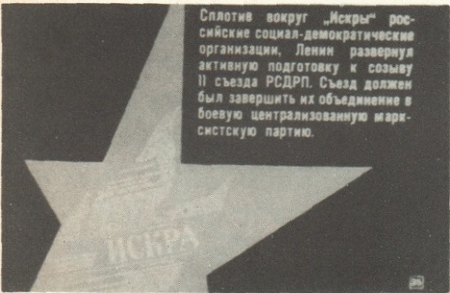


«Союз борьбы» явился элитным революционным марксистской партии в России.

Во главе с В. И. Лениным «Союзом» руководила А. А. Ванев, П. К. Запорожец, Г. М. Крижижановский, Н. К. Крушев, С. М. Радченко, В. В. Старков и другие.



Поступают сведения о захвате основных стратегических пунктов—телеграфов, вокзалов, мостов через Неву, Государственного банка, Почтамта... Кутру 25 октября почти весь город был уже в руках восставших. В 10 часов утра обнародовано обращение «К гражданам России!», написанное Владимиром Ильичем. В обращении говорилось: дело, за которое боролся народ, победило.



Сплотив вокруг «Искры» российские социал-демократические организации, Ленин развернул активную подготовку к съезду II съезда РСДРП. Съезд должен был завершить их объединение в боевую централизованную марксистскую партию.



В России—на одной шестой части земного шара—была установлена диктатура пролетариата, основанная на союзе рабочего класса и крестьянства.



Революционная волна перекинулась на армию и флот.

Подняли красный флаг восстания матросы броненосца «Потемкин»...

Затем—морские Кронштадта, Владивостока... Пламя революции охватило всю страну.



Мирная передышка оказалась непродолжительной. Весной 1920 года империалисты Антанты организовали новый поход, втянув в него буржуазную Польшу. На юге начал наступление наемник международной контрреволюции барон Врангель. Но и этот поход потерпел полный провал. К 3-й годовщине Великого Октября молодая Республика Советов одержала полную победу над объединенными силами международной реакции и внутренней контрреволюции.



Возвратившись в Париж, Ленин снова целиком отдался работе по сплочению партии и рабочего класса для нового натиска на самодержавие—из России начали поступать сведения о начале нового революционного подъема.



партии нового типа (1900—1904 гг.). Часть V — «На первый штурм царизма (1905—1907 гг.)». Часть VI — «Борьба за партию в годы реакции (1908—1910 гг.)». Часть VII — «В годы нового революционного подъема (1910—1914 гг.)». Часть VIII — «Верность пролетарскому интернационализму (1914—1917 гг.)». Часть IX — «Вдохновитель и вождь Октября (апрель—октябрь 1917 г.)». Часть X — «Великий основатель Советского государства (6 октября 1917 г. — июль 1918 г.)». Часть XI — «Во главе обороны социалистического Отечества (период гражданской войны)», из детского диафильма «Елка в Сокольниках». Цена каждого диафильма — 30 коп. Здесь же представлены кадры из видовых диапозитивных серий: «Ульяновский Дом, в котором родился В. И. Ленин (20 цветных диапозитивов, цена комплекта — 1 р. 20 к.), «Ленин в Смольном». Смольный в наши дни (20 цветных диапозитивов, цена — 1 р. 20 к.), «Музей-квартира В. И. Ленина в Кремле». Шкаф с книгами в кабинете Ильича (20 цветных диапозитивов, цена — 1 р. 20 к.), «Политическое завещание вождя». Горки В. И. Ленина в своем кабинете (15 черно-белых диапозитивов, цена комплекта — 75 коп.)

РАДИОПРИЕМНИК «НЕВСКИЙ»:



Малогабаритный карманный радиоприемник «Невский» имеет два диапазона волн: СВ и КВ. Питание осуществляется от батареи «Крона ВЦ». В акустической системе использована динамическая головка типа 0,1 ГД-17. Приемник выполнен на современной электронной базе с применением гибридной интегральной микросхемы и пяти транзисторов. Основные технические данные: выходная мощность — 0,1 Вт; реальная чувствительность в диапазонах КВ — 0,6 мВ/м, СВ — 3 мВ/м; коэффициент нелинейных искажений — 8%; диапазон воспроизводимых частот — 450—3150 Гц; габариты — 74 × 32 × 137 мм; масса — 300 г. Цена — 60 руб.

СВ И КВ ДИАПАЗОНЫ



АВТОМАТИЧЕСКАЯ
ВЫДЕРЖКА,
СВЕТОСИЛЬНЫЙ
ОБЪЕКТИВ

«СИЛУЭТ-АВТОМАТ»

Пожалуй, это основные достоинства фотоаппарата «Силуэт-автомат», которые отличают его от предшествующей модели. Чтобы сделать первый кадр, нужно лишь предварительно установить диафрагму (по символам погоды на шкале), навести на резкость и нажать кнопку: необходимая выдержка будет отработана авто-

матически с помощью электронного затвора. К другим достоинствам фотоаппарата «Силуэт-автомат» можно отнести: автоматическое включение режима работы с лампой-вспышкой, когда она установлена в обьему; видоискатель с индикацией условий съемки и годности источника питания; блокировку спус-

ковой кнопки от случайного нажатия.

Все это вместе со светосильным объективом, обладающим высокими оптическими характеристиками, делает «Силуэт-автомат» простым в эксплуатации и позволяет даже начинающему фотолюбителю получать качественные снимки. Основные технические харак-

теристики: формат кадра — 24×36 мм; объектив — «Индустар-92» [2,8/38]; значения диафрагм — 2,8; 3,4; 4; 4,8; 5,6; 8; 9,5; 11; 13,5; 16; диапазон выдержек затвора — от 1/500 с до 8 с; источник питания — секция 4РЦ 53. Масса фотоаппарата — 0,5 кг. Цена — 135 руб.

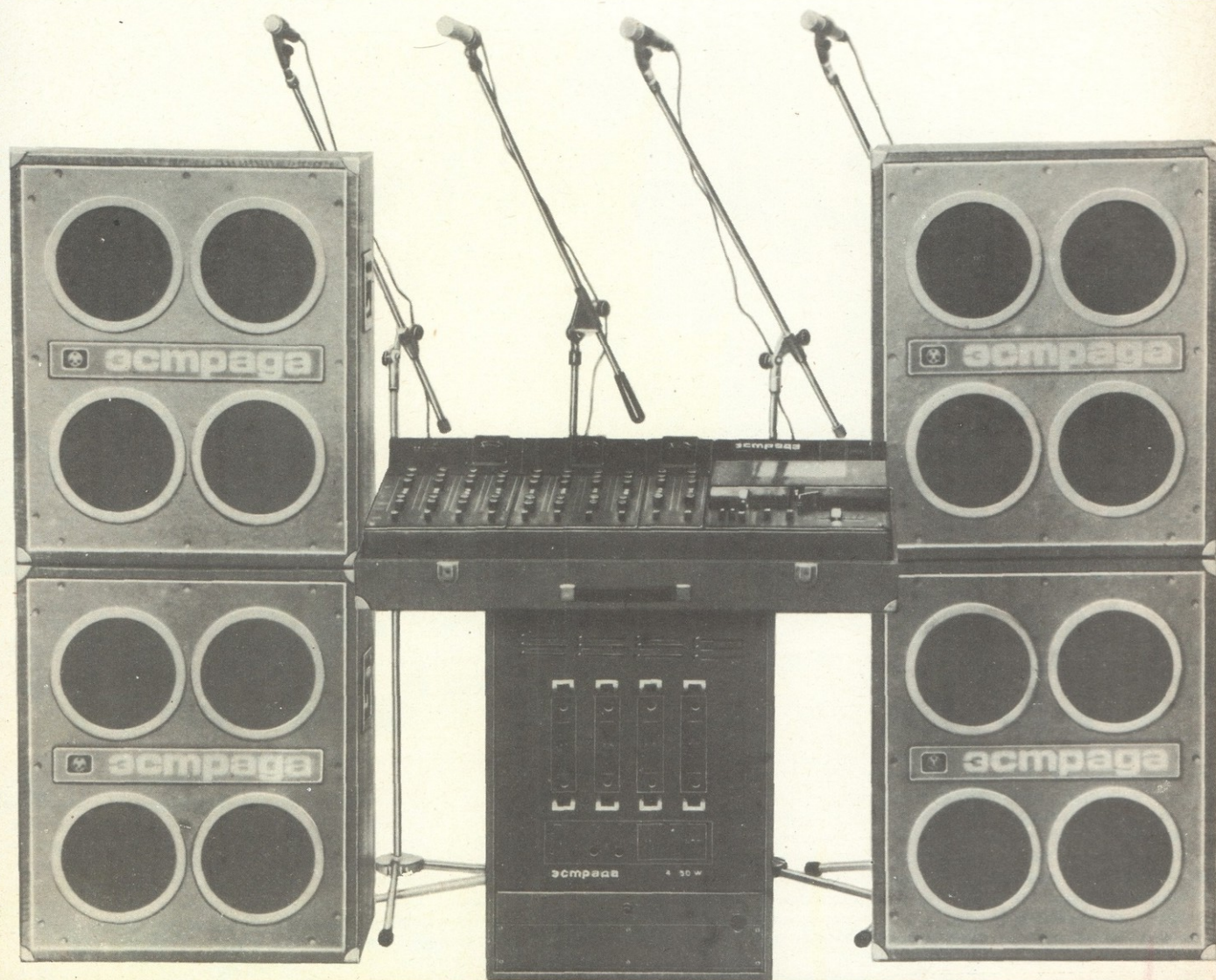
„ЭСТРАДА - 101“:

ВЫПУСКАЕТСЯ ВПЕРВЫЕ

Это первый отечественный усилительно-акустический комплекс, выпуск которого начнется в этом году на Муромском заводе радиоизмерительных приборов. Комплекс предназначен для использования в эстрадных вокально-инструментальных ансамблях. В его состав входят: микшерный пульт на 10 входов со встроенным ревербератором, блок усилителей мощности, микрофоны с разборными стойками и громкоговорители. Микшерный пульт имеет индикатор включения каждо-

го входа, регулятор громкости, плавные регуляторы тембра по НЧ и ВЧ, ступенчатую регулировку тембра на частотах 250, 900, 3000, 7000 Гц с плавным изменением глубины регулировки. Блок усилителей мощности состоит из четырех каналов, развивающих максимальную мощность до 75 Вт в каждом. Акустическая система имеет четыре громкоговорителя, которые могут быть соединены параллельно и подключаться к одному каналу усилителей мощности.

Основные технические данные: рабочий диапазон частот — 20—25 000 Гц; коэффициент гармонических искажений — не более 1%; чувствительность микшерного пульта (регулируемая) — 5—250 мВ, блока усилителей мощности — 775 мВ. Комплекс «Эстрада-101» выполнен в виде отдельных блоков, облицованных декоративными материалами. Цена комплекса — 3370 руб.



СОВРЕМЕННЫЕ РИТМЫ ЭСТРАДЫ

Пожалуй, это не только эстрадная, пусть даже и самая модная, музыка в так называемом чистом виде. Не одни лишь выступления популярных «звезд» эстрады — певцов-исполнителей, вокально-инструментальных и оркестровых коллективов, регулярно передаваемые по Всесоюзному радио, Центральному телевидению и издаваемые фирмой «Мелодия» в виде разных по формату грампластинок. Ритмы современной эстрады — это ее пульс! Здесь и конферанс, и тонкий юмор, и бичующая сатира музыкальных и литературных пародий, искусство мастеров художественного слова, всевозможные композиции и, конечно же, танцы.

Поэтому, продолжая разговор, начатый на страницах прошлого номера «Новых товаров», мы включили в наше апрельское обозрение грамзаписи, относящиеся к самым различным эстрадным жанрам. И так...

Франсуа Рабле. «Гаргантюа и Пантагрюэль», литературно-музыкальная композиция С. Муратова. Переводы Н. Любимова и Н. Заболоцкого. Музыка Э. Денисова. Исполняют: Александр Калягин и Александр Розенберг, клавишники [33 С 40 — 14703—04].

Больше чем четыре столетия отделяют нас от времени, когда жил и писал Рабле. Но книга его о Гаргантюа и Пантагрюэле не устарела и по сей день, воплотившись в театральные, телевизионные и киностановки. Перед вами — музыкально-литературная композиция по этому роману. В ней, как и в самом произведении Франсуа Рабле, много яркой жизненной сатиры и юмора, а также — музыки. Этот интересный моноспектакль исполняет Александр Калягин, играя все роли один — от автора до королевы Квинтэссенти. Кроме того, он читает включенные в композицию стихи и поет песни... А как у него это получилось, судить слушателю!

Поет Эдита Пьеха. «Ни дня без песни», произведения советских композиторов [33 С 60—16037—8].

Мы уже не раз познакомили наших читателей с авторскими дисками народной артистки РСФСР Эдиты Пьехи, совсем недавно отметившей двадцатипятилетие своей концертной деятельности. И вот — новая встреча с творчеством этой замечательной ленинградской певицы. На предлагаемой грампластинке записаны: «Сонет» Е. Зарицкой и Р. Гамзатова, перевод Н. Гребнева, «Одно твоё прикосновение» А. Мажукова и Л. Кретьева, «Сыплет небо порошею» С. Березина и В. Солоухина, «Старый рояль» А. Морозова и Ю. Марцинкевича, «Тринадцатого мая в понедельник» В. Севостьянова и В. Гина, а также другие песни, входящие в сегодняшний репертуар Эдиты Пьехи.

Играет Раймондс Паулс. «Мой путь», фортепианные аранжировки и наигриши [33 С 60 — 14211—12].

Как вы уже догадались, на новом диске-гиганте «Мелодии» представлено не композиторское мастерство Раймондса Паулса, а его уже ставшие популярными исполнительские работы. Безукоризненный профессионализм Паулса-пианиста отличается легким, светлым, как бы серебристым звучанием и необыкновенной виртуозностью. Он в полной мере обладает этим редкостным талантом, поразительно слышит и чувствует музыку. Репертуар Паулса-исполнителя достаточно разнообразен и отражает характерное для

пианиста-импровизатора сочетание интересов к современной эстрадной музыке и джазу. Доказательство тому — программа пластинки, названной в честь одной из записанных на ней джазовых миниатюр «Мой путь».

Вячеслав Добрынин. «День за днем», репертуар для дискотек — песни и танцевальные ритмы [33 С 60 — 15569—70].

Девять новых песен включил в авторскую грампластинку Вячеслав Добрынин. Девять лирических песен — радостных и грустных, веселых и печальных. Написанные на стихи различных поэтов, они тем не менее образуют одну смысловую линию, создающую впечатление своеобразного монолога о любви, где каждая последующая песня как бы является продолжением предыдущей. Исполняют их разные ансамбли и солисты, но при этом все исполнители тонко чувствуют танцевальную, ритмическую основу произведений, ярко подчеркивая их стиль, характерные для Добрынина броские, энергичные музыкальные фразы и акценты, иными словами — все то, что дает возможность слушателям почти всегда безошибочно узнать в этих песнях автора — Вячеслава Добрынина.

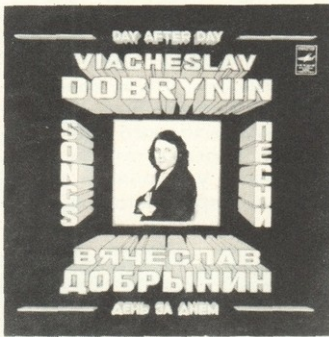
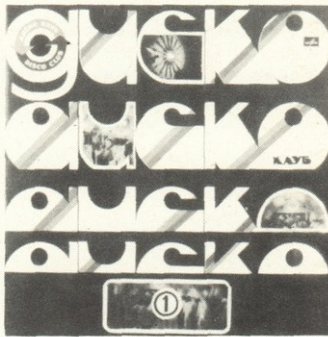
Поет Людмила Сенчина. Песни советских композиторов. Аккомпанирует Ленинградский концертный оркестр. Дирижер А. Бадхен [33 С 60 — 15845—6].

Творческий опыт, приобретенный Людмилой Сенчиной за годы работы в Ленинградском театре музыкальной комедии, помог ей сразу занять достойное место на эстраде. Она создала на концертной сцене свой образ — глубоко индивидуальный, как бы вобравший в себя лучшие черты русской женщины, сочетающей внешнюю красоту с красотой внутренней. Сенчина всегда искренна, сдержанна в выражении своих чувств, обаяние ее героини — в чистоте и нежности, в доброй, мягкой и чуть-чуть лукавой улыбке. Именно этим и привлекает она многомиллионную аудиторию слушателей. **Диско клуб-1. Популярная классическая и современная эстрадная музыка [33 С 60—15591—92, 33 С 10—15593—94 — комплект из 2-х пластинок].**

Не секрет, что в последние годы особой популярностью у молодежи стали пользоваться всевозможные дискотеки, диско клубы, диско вечера. Это вполне естественно, ведь интерес к хорошей музыке с каждым годом растет... Но чем пополняются фонотеки диско клубов? Какими грамзаписями? Над этим не раз задумывались не только инициаторы и организаторы молодежных вечеров, но и специалисты фирмы «Мелодия». По мнению последних, программы дискотек должны комплектоваться не из одних лишь эстрадных — танцевальных и песенных записей, это обрекает их на однообразие. В репертуаре диско клубов могут и должны занять полноправное место шедевры русской, советской и зарубежной классической музыки, способные учить серьезности и добротности и пониманию жизни со всей ее простотой и сложностью. Поэтому одна из пластинок альбомы «Диско клуб-1» полностью посвящена русской классике. На ней — произведения А. Бородина и П. Чайковского, М. Глинки, Н. Римского-Корсакова и А. Лядова. На втором диске комплекта — записи выступлений вокально-инструментальных коллективов из Латвии — «Элика» и «Модо», а также ансамбля «Мелодия» под управлением Георгия Гараняна.

Поет Нэт Кинг Коул, Соединенные Штаты Америки [33 С 60 — 15551—52]. В историю американской джазовой и эстрадной музыки Нэт Кинг Коул вошел как один из наиболее ярких ее исполнителей. Каждая новая пластинка певца становилась целым событием в мире грамзаписей.

Сегодня мы предлагаем вашему вниманию недавний диск-гигант Нэта Кинга



Коула, выпущенный «Мелодией» по лицензии фирмы «EM] RECORDS», Великобритания. Записи 1957—1965 гг. **«Приглашение к танцу», сборник № 4.** Поют: Сандра Озолите, Мирдза Зивере и вокальный ансамбль. Играют: Гунарс Розенбергс, труба, и Эгилс Страуме, саксофон, а также струнный ансамбль и инструментальный коллектив под управлением Г. Розенбергса [33 С 60 — 12669—70].

Присоединяйтесь к общему кругу танцующих! Разнообразие мелодий и ритмов, представленных на очередной грампластинке серии «Приглашение к танцу», откроет перед вами всю привлекательность и красоту современных бальных танцев. Здесь и вальс, и квикстеп, и блюз, и пасодобль, джайв и танго, румба, фокстрот и самба.

И. ЕФРЕМОВ



объединение «Радиотехника») с годовой программой 5 тыс. штук (информация была помещена в бюллетене «Новые товары», № 2, 1981 г.).



Для тех, кого интересует судьба монофонической системы высшего класса «Дойна-001—100», скажем, что за время серийного выпуска была изменена схема выходного блока усилителя, в результате чего существенно улучшилась защита выходных транзисторов, повысилась надежность работы усилителя [см. «Новые товары», № 3, 1981 г.].



В бюллетене «Новые товары», № 7 за 1981 г. было рассказано о мопеде «Рига-22». С рижского мотозавода «Саркана звайгзне» нам сообщили, что с апреля 1981 г. ежемесячный выпуск мопедов составляет 12 тыс. штук, технические параметры остались без изменений.

Налажен серийный выпуск радиоприемника «Салют-001» (рижское производственное

изводственное объединение «Электрон») пока незначителен. В связи с принципиальной новизной многих технических решений телевизоры продаются только в г. Львове. Это вызвано необходимостью обеспечения квалифицированного технического обслуживания и оперативного сбора данных о результатах его эксплуатации (информация была помещена в «Новых товарах», № 7 за 1981 г.).



Установлена розничная цена на диапроектор «Альфа-203» (см. «Новые товары», № 9, 1981 г.): в футляре — 373 руб., без футляра — 350 руб.



О радиоле «Вега-323 стерео» мы писали в первом номере прошлого года. С Бердского радиозавода нам сообщили, что выпуск радиолы осуществляется и будет продолжен в 1982 г. Технические параметры остались без изменений, уточнены только габариты: 530×388×215 мм.

УВАЖАЕМЫЕ ЧИТАТЕЛИ! ПРОСИМ В ПИСЬМАХ УКАЗЫВАТЬ НОМЕР БЮЛЛЕТЕНЯ, В КОТОРОМ ОПУБЛИКОВАНА ИНТЕРЕСУЮЩАЯ ВАС ИНФОРМАЦИЯ.



Выпуск телевизоров «Электрон Ц-260Д» (львовское про-

«ЭЛЕКТРОНИКА МК — 40»

«Электроника МК-40» — первый отечественный микрокалькулятор с печатающим устройством, предназначенный для математических расчетов. На нем можно выполнять следующие операции: четыре арифметических действия, возведение в степень, вычисление обратной величины, операции с памятью, операции с процентами, коррекцию ошибочно введенного числа. Контроль ввода данных и результатов производится с помощью катодоллюминесцентного индикатора и на бумажной ленте при работе микрокалькулятора в режиме печати. Время выполнения арифметических операций не более одной секунды. Для вывода буквенно-цифровой информации на бумажную ленту в микрокалькуляторе есть печатающее устройство ударного действия, управляемое сигналами с микросхемы. Скорость печатания — не менее 10 знаков в секунду. Питание микрокалькулятора осуществляется от четырех аккумуляторов Д-0,55 или от бытовой электросети через блок питания «Электроника Д2—23». Потребляемая мощность — не более 0,5 Вт. Диапазон рабочих температур — 10—35°С. Габариты — 90×275×80 мм, масса — 900 г. Цена микрокалькулятора — 200 руб.

...И ВЫЧИСЛИТЕЛЬНОЕ УСТРОЙСТВО

Внешне письменный прибор выглядит обычно: наклонная панель для перекладного календаря, стакан для бумаги, авторучка... Правда, на панели обращают на себя внимание несколько клавиш с математическими знаками и индикатор со светящимися цифрами. Эти детали принадлежат вычислительному устройству, которое вмонтировано в наклонную панель. Все необходимое для расчетов и записей под рукой: и микрокалькулятор, и бумага, и авторучка. Удобно! Конечно! Вычислительное устройство письменного прибора аналогично устройству микрокалькулятора «Электроника Б3—35» и отличается от него лишь тем, что может работать всего от четырех элементов «Салют А-343», которые размещаются в батарейном отсеке стакана для бумаги.

Прибор выпускается двух моделей: «Электроника ППВ-01» (основание выполнено из пластмассы) и «Электроника ППВ-01А» (основание из древесностружечных плит с отделкой под ценные породы дерева).

С помощью вычислительного устройства можно выполнять следующие операции: четыре арифметических действия, вычисление натуральных, десятичных логарифмов и антилогарифмов, прямых и обратных тригонометрических функций, извлечение квадратного корня, возведение в степень, вычисления с использованием памяти, перевод градусов в радианы и радиан в градусы, вычисление обратной величины числа, вычисление факториала.

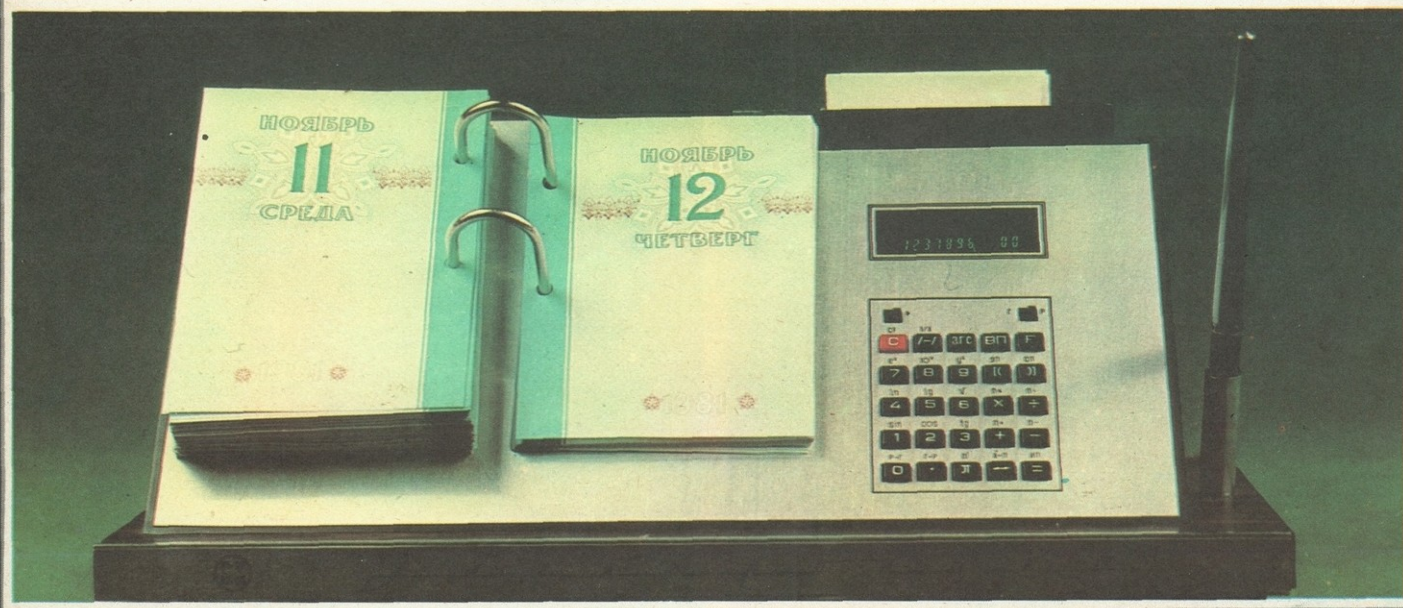
Потребляемая мощность прибора — не более 0,5 Вт. Напряжение питания — 5 В. Габариты «Электроника ППВ-01» — 380×170×176 мм, «Электроника ППВ-01А» — 374×174×176 мм. Масса соответственно — 1,6 и 3 кг. Цена — 70 руб.


М. КОБЗЕВА

«ЭЛЕКТРОНИКА МК-40»



...И ВЫЧИСЛИТЕЛЬНОЕ УСТРОЙСТВО



 Адреса
одинадцатой
пятиметки

нового чистящего средства «Санфор», разработанного уральским филиалом ВНИИХИМпроекта (г. Пермь). Основное достоинство нового препарата — высокая эффективность. С помощью «Санфора» можно устранять многие загрязнения, растворять всевозможные осадки, снимать ржавчину, чистить до блеска посуду, удалять неприятные запахи.

Винница. Цех товаров широкого потребления завода радиотехнической аппаратуры начал выпускать бытовые инкубаторы, получившие название «Наседка». Они представляют собой небольшие ящики, которые подключают к электросети. После выведения птенцов электронное устройство «Наседки» следит за ними еще десять дней: автоматически поддерживается микроклимат в инкубаторе и выдает по рецепту корма. Бытовые инкубаторы «Наседка» надежны и просты в обращении.

Свердловск. Машиностроительный завод имени В. В. Воровского освоил производство переносного универсального садового опрыскивателя АОП-3. Емкость бачка — 8 л. Давление, создающееся в нем, позволяет обрабатывать даже самые высокие деревья на дачном участке. Цена опрыскивателя — 16 р. 50 к.

Алмалык (Ташкентская обл.) Завод бытовой химии освоил производство

Фрунзе. Киргизские конструкторы создали электронную прялку, которая выполняет те же операции, что и ее предшественница, обычная ручная прялка, но только во много раз быстрее и качественнее. В ней очень просто регулировать толщину нити. В зависимости от пряжи меняется и скорость движения прибора. Производительность электронной прялки — 500 г нити в час.

Великие Луки. Завод «Электробытприбор» выпускает бытовой электровулканизатор ЭВВ-1, предназначенный для вулканизации поврежденных автомобильных, мотоциклетных, велосипедных камер и других резиновых изделий.

Благодаря наличию терморегулятора удается поддерживать постоянную температуру на рабочей поверхности электронагревателя, что необходимо для качественной вулканизации. Масса вулканизатора — 1,2 кг. Его можно использовать также в качестве электроплитки, для разогревания которой

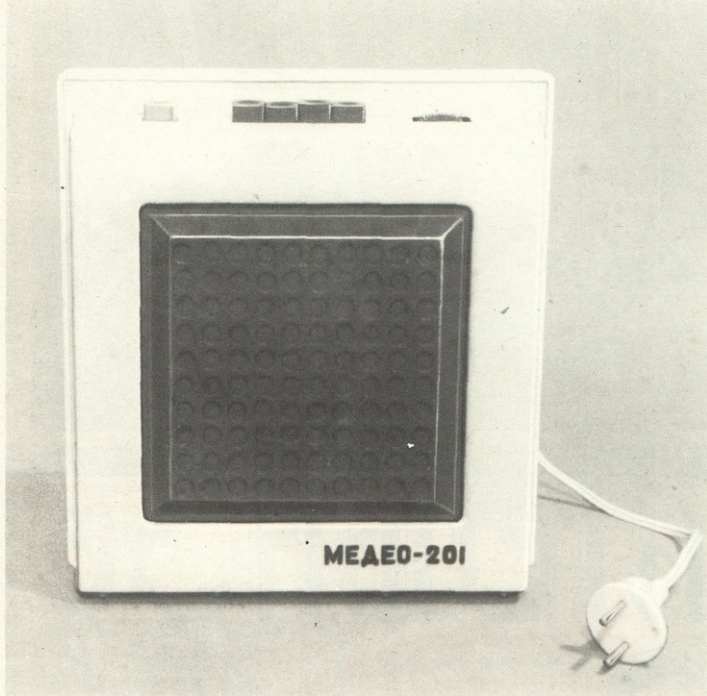
до температуры 160° требуется всего три минуты.

Минск. Минский часовой завод выпускает электронно-механические часы, отличающиеся особой точностью. Механизм этих часов сочетает в себе точную механику и современную микроэлектронную технику. Задающим элементом, который определяет точность хода, является кварцевый резонатор. Большинство электронно-механических часов имеют центральную секундную стрелку, двойной календарь, показывающий дни недели и числа месяца. Точность хода кварцевых электронно-механических часов — от 0,5 до 2 с в сутки. Энергии одной батарейки хватает на год работы часов без смены источника питания.

Алма-Ата. Здесь освоен выпуск трехпрограммного приемника II класса «Медео-201». Он служит для воспроизведения радиопрограмм, передаваемых по сети трехпрограммного проводного вещания.

Единцы (Молдавская ССР). На участке по выпуску товаров народного потребления завода деревообрабатывающих станков начался выпуск универсальных станков для домашних мастерских. На станках можно строгать, пилить, сверлить, фрезеровать, шлифовать, выполнять токарные работы, обрабатывать детали из дерева, пластмассы, алюминия. Станки оснащены пылеотсасывающим устройством.

Москва. В продажу поступили новые напольные механические весы. Они квадратной формы с округленными углами. Корпус металлический, штампованный, салатного цвета, сверху отделан синтетической пленкой под дерево. Весы уплощенные, легкие, небольшие по размеру (300×300 мм). Цена деления — 0,5 кг. Максимальная нагрузка — 120 кг. Цена — 16 руб. До конца года будет выпущено 30 тыс. новых напольных весов.



ПОСУДА ДЛЯ КУХНИ

Ассортимент бытовых изделий, выпускаемых предприятиями черной металлургии, достаточно широк. Это всевозможная металлическая посуда, сувениры, хозяйственные мелочи, различная фурнитура и многое, многое другое. Сегодня мы знакомим вас с но-

выми образцами кухонной эмалированной посуды.

Вот, например, набор кастрюль, чайник, бидон и две кружки. Все они имеют коническую форму и отделаны декорью — интересным сочетанием цветовых пятен. Цена изделий — от 1 р. 20 к. до 7 р. 50 к.

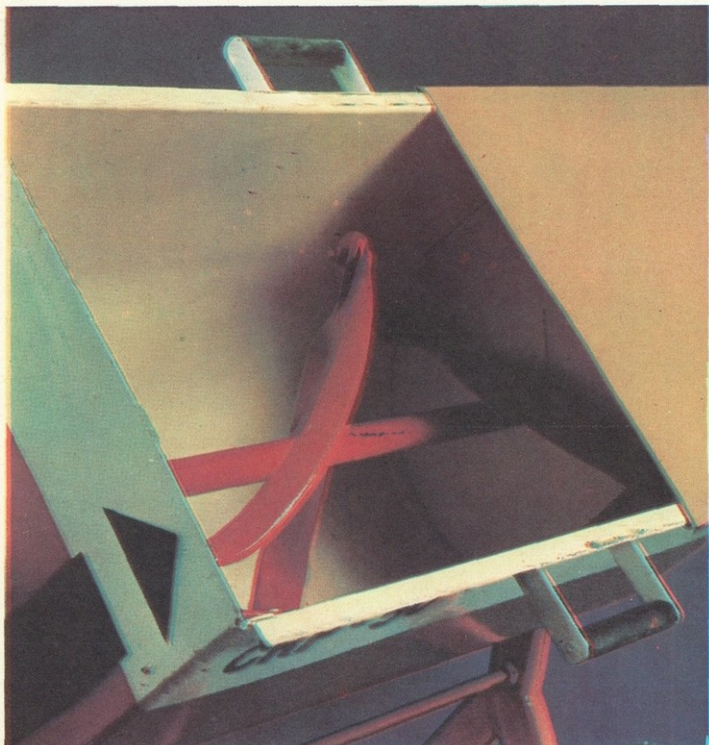
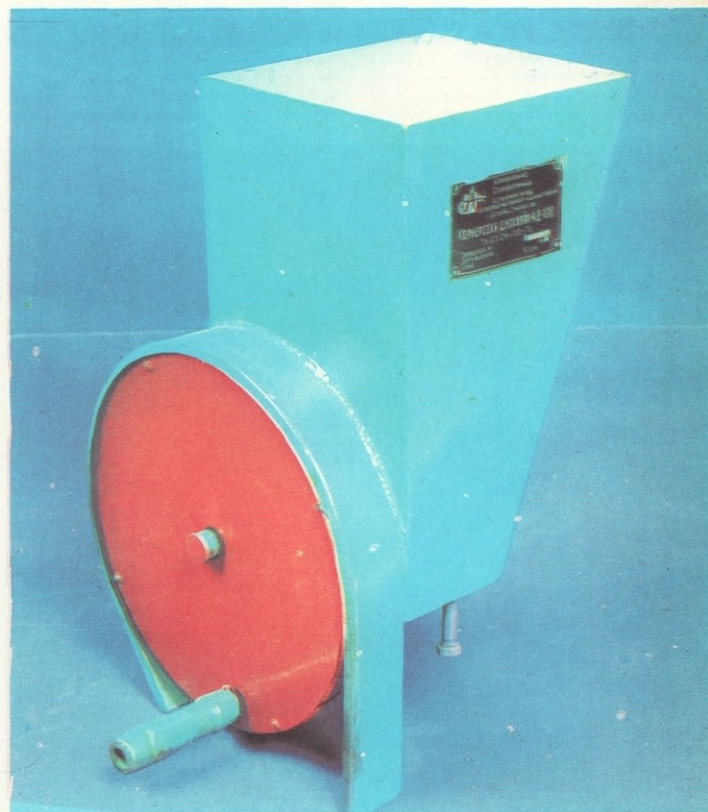
На следующем снимке — бидон и чайник, украшенные цветочным орнаментом, их цена — 5 р. 10 к. и 6 р. 60 к.

соответственно. А это — набор кухонной посуды, состоящий из четырех кастрюль различной емкости, бидона, дуршлага, чайника и двух кружек. Цена всех предметов — от 1 р. 74 к. до 7 р. 10 к. Изготавливается такая посуда на Запорожском метизном заводе. Теперь о продукции Новомосковского трубно-

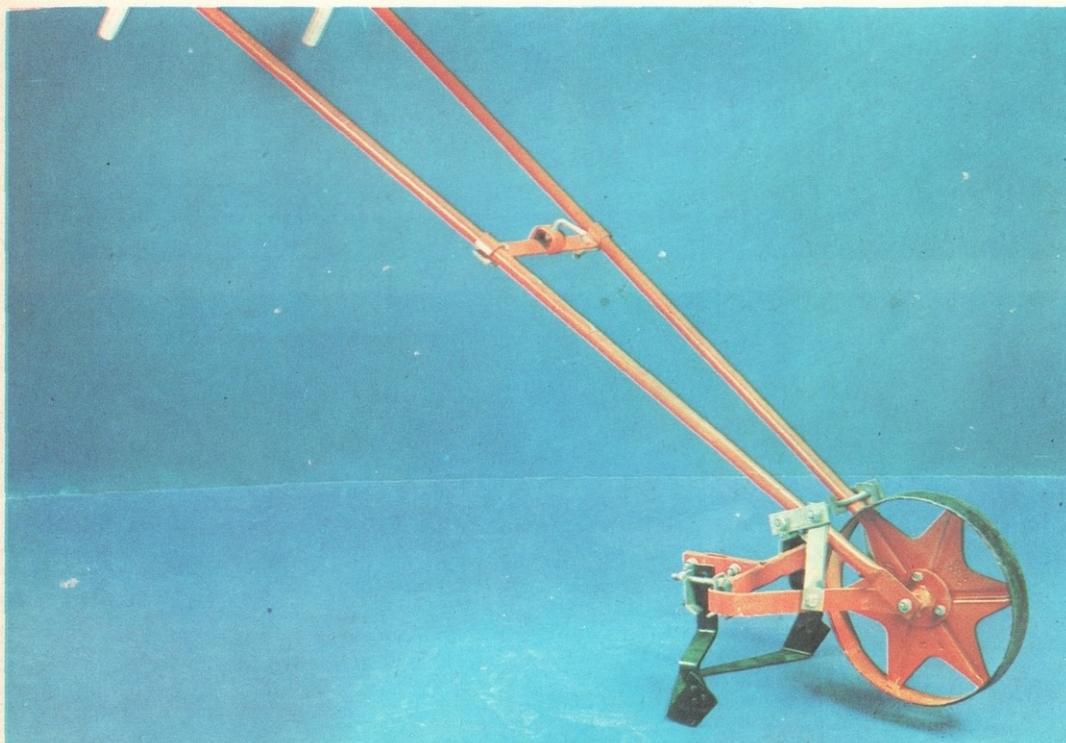
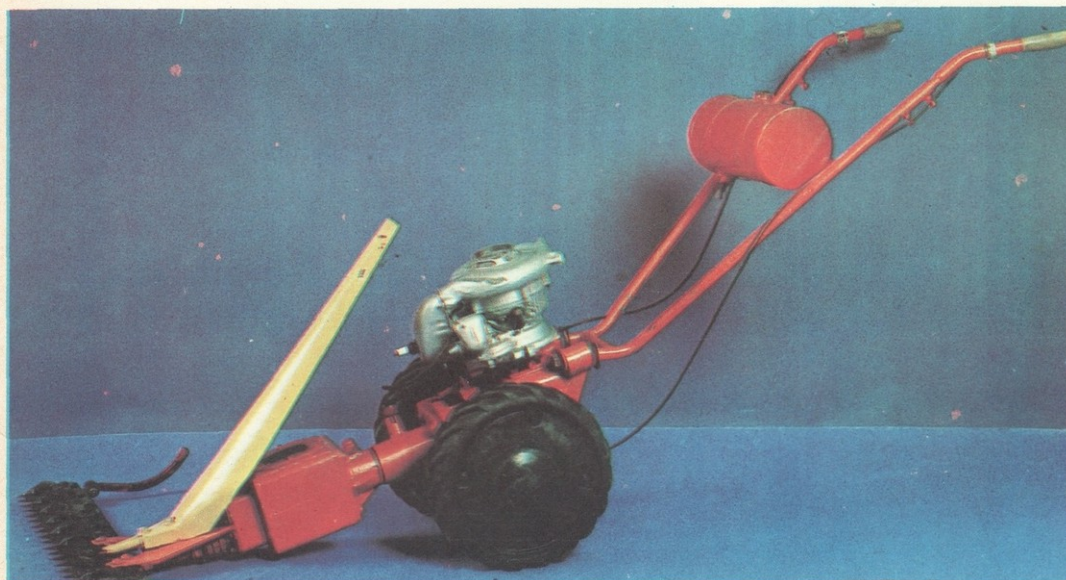
го завода имени Советской Украины. Цилиндрические кастрюли ярко-красного цвета орнаментированы цветной декорью. Цена — 7 р. 65 к. Чайник, бидон и кофейник выполнены в одной цветовой гамме, отделаны контрастным орнаментом. Цена — соответственно 7 р. 10 к., 5 р. 40 к. и 5 р. 30 к.



ДЛЯ ВАШЕГО ПОДСОВНОВОГО



ХОЗЯЙСТВА



Приспособления для приготовления и хранения кормов, разнообразный садово-огородный инвентарь — об этом пойдет наш сегодняшний рассказ.

Корнерезка дисковая КД-1000 используется для измельчения свеклы, картофеля и других клубней, идущих на корм скоту. Габариты — 440×367×592 мм, масса — 20 кг. Цена — 13 руб. Выпускается на Ахтырском заводе сельскохозяйственного машиностроения. Завод «Нежинсельмаш» выпускает **корнерезку РК-1.00**, измельчающую любые корнеплоды. Ее размеры — 500×420×405 мм, масса — 25 кг. Цена — 20 р. 20 к. **Смеситель кормов СКР-50** имеет удобную конструкцию, позволяющую бункеру при выгрузке смешанных кормов опрокидываться. Объем бункера — 0,05 м³. Размеры смесителя — 855×600×925 мм, масса — 35 кг. Цена — 35 руб. Выпускается на заводе сельскохозяйственного машиностроения «Сумсельмаш».

Для скашивания травы и кормовых растений на опушках и полянах лесов, на обочинах дорог, газонах и т. д. предназначена **косилка моторизованная пешеходная КМП-1.0**. Размеры косилки — 1750×1050×980 мм, масса — 90 кг. Цена — 350 руб. Изготовитель — Климовский завод сельскохозяйственного машиностроения. Таллинское производственное объединение «Васар» выпускает **культиватор для рыхления почвы и уничтожения сорняков**. Он изготовлен из стали. Габариты — 1458×85 мм, ширина захвата — 85 мм, масса — 950 г. Цена — 1 р. 40 к.

Водоподъемная установка В4-1,5-19 выпускается на Курганском заводе сельскохозяйственного машиностроения. Ее габариты — 525×476 мм, масса — 35 кг. Цена — 119 руб.

КУКЛЫ ИЗ

В наши дни производством изделий для игр малышей заняты не только специализированные заводы и фабрики, но и предприятия, основной ассортимент которых весьма далек от мира детских увлечений. Как, например, у алма-атинского объединения по переработке пластмасс «Кзыл-Ту» Министрства местной промышленности Казахской ССР. Его специализация — выпуск разнообразных товаров культурно-бытового назначения. Но несмотря на это, игрушки в коллекции «Кзыл-

Ту» занимают одно из почетнейших мест. Всего же предприятием освоено свыше сорока их видов, в обычном и сувенирно-подарочном исполнении. Ежегодно ассортимент кукол объединения расширяется и пополняется новыми образцами. О некоторых из них и пойдет сегодня речь. Традиционные куклы-сувениры: «Алия», «Камажай» и «Дружба». В них — и фан-

тазия художников и реальность, магическая сила красок и самобытность казахской этнографии. Такие подарки порадуют и взрослых. Допустим, кукла «Алия». Взгляните на ее костюм — самый настоящий, национальный, только в миниатюре. Здесь и капроновое платье, и камзол, и замшевая шапка. Изделие отличается завершенностью замысла его соз-

дателей и выразительностью рисунков на тканях одежды. Цена куклы — 8 руб. Ну, а «Камажай!» Эта кукла сделана из полистилена и тоже одета в национальный казахский костюм. Правда, в несколько иной — шаровары (домбалы) и хлопчатобумажную сорочку, шелковое платье и бархатный камзол, сафьяновые красные сапожки и белую



АЛМА-АТЫ

прозрачную фату. Цена — 12 р. 50 к. «Дружба» — так решили назвать свою недавнюю разработку труженики объединения «Кзыл-Ту». Она символизирует нерушимое братство казахского и русского народов. В период подготовки к 60-летию образования СССР идея этого подарка приобретает особое значение! Что же касается самих кукол, а их в изделии — две,

выполнены они в лучших традициях народно-прикладного искусства обеих союзных республик. Цена сувенира «Дружба» — 24 руб. А это уже — не только кукла. Это — украшение. Праздничного стола, чаепития. И тоже — традиция! Сделанная из легкого тонкого поролона, кукла служит своеобразной грелкой для заварного чайника. Ее цена — 6 р. 50 к.

Таковы сувенирно-подарочные изделия «Кзыл-Ту». Богата коллекция объединения и игровыми куклами. Вот кукла «Шолпан». Она адресована детям дошкольного и младшего школьного возраста. Выпускается в двух вариантах: в изящно скроенном сарафане из хлопчатобумажной ткани (цена — 2 р. 06 к.) или в нарядном шерстяном платье (цена — 2 р. 29 к.).

В качестве игровых для дошколят и младших школьников могут быть использованы и куклы «Гуля» и «Зина». Первая — в ярком национальном костюме (цена — 2 р. 86 к.) или в пестрой шелковой кофточке и штапельной юбке (цена — 3 р. 40 к.). Вторая — в хлопчатобумажном сарафане (цена — 4 р. 19 к.) или в шелковом платье (цена — 4 р. 49 к.). Успех у малышек обеспечен и игрушкам-животным, созданным по мотивам детских сказок и мультфильмов. К примеру, «Козлятам» (цена каждого — 1 р. 80 к.). И они одеты в красочные костюмы. Такие же, как на сувенирных куклах. А точнее — на картинках к известной книжке про серого Волка и семерых козлят.



В ОДНОМ УЗ ФИЛИАЛОВ

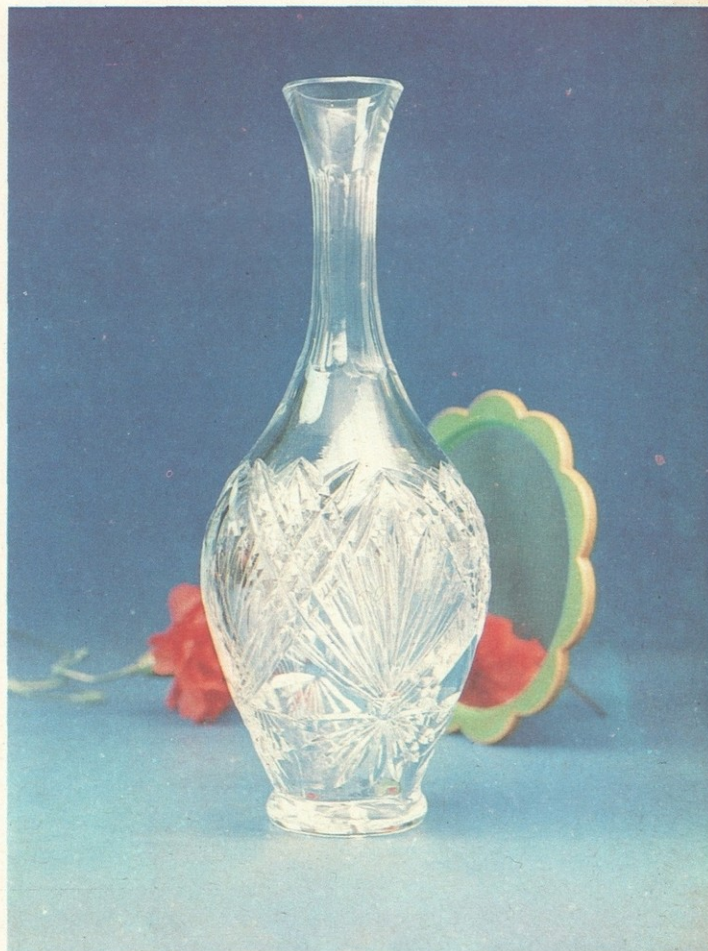
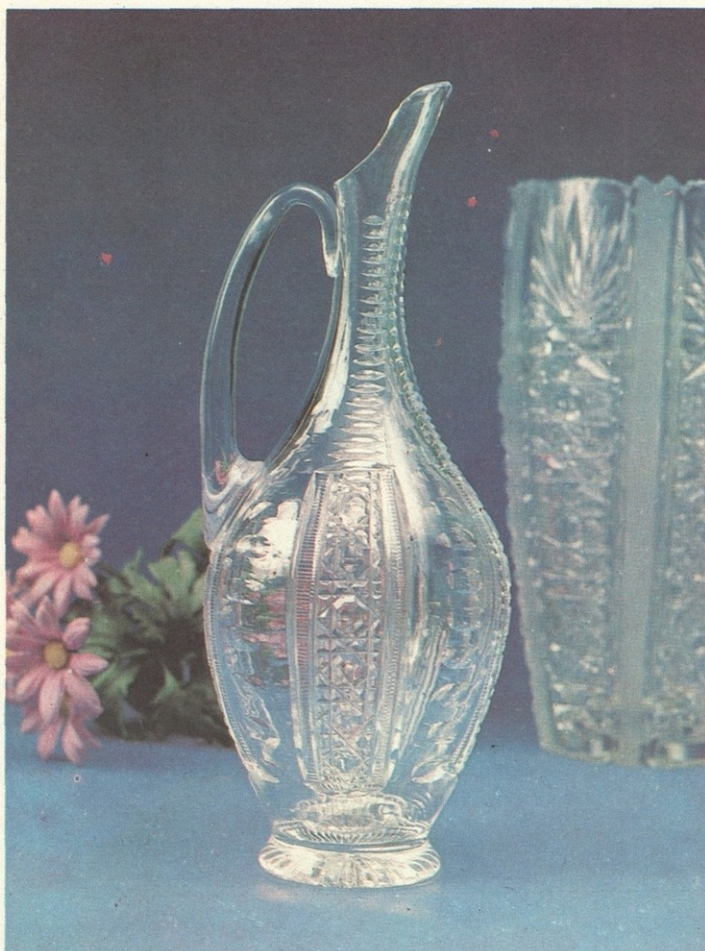
Товары предприятий этой республики уже давно и прочно вошли в наш быт. Многие из них отмечены государственным Знаком качества и индексом «Н». Но, пожалуй, главное, что отличает изделия Грузии, это самобытный национальный колорит, почерк ее мастеров, авторов новых моделей одежды и обуви, головных уборов, добротных тканей и нетканых материалов, трикотажа, предметов кожгалантереи и ювелирии, поделок из глины и хрусталя. С него-то, а точнее — с изящных хрустальных ваз Горийского производственного объединения Минместпрома ГССР мы и начинаем наше знакомство с новинками промышленной коллекции Грузинского филиала общесоюзного объединения по внедрению в производство новых товаров «Союзпромвнедрение» Министерства торговли СССР.

АДРЕС
ИЗДЕЛИЙ-
ГРУЗИЯ

ХРУСТАЛЬ

Вазы, вазы, вазы... Для фруктов. Для цветов. Для конфет и домашнего печенья. Их художественное совершенство заключается в своеобразии форм и отделке, в ровном блеске шлифовки и переливах утонченных граней.

Да, неограниченные возможности для творчества художника таятся в хрустале. Ему можно придать самую необычную форму, украсить интересней-



шим орнаментом, заставить сиять всеми цветами радуги.

Широк и разнообразен ассортимент хрустальных новинок, выпускаемых Горьким производственным объединением. Не уступает ему в разнообразии и продукция Кутаисского стекольного завода. Оба предприятия ежегодно разрабатывают и внедряют в массовое производство множество оригинальных образцов. Часть из них — на наших снимках.

Казалось бы, что может быть стабильнее и постояннее уже известных форм для ваз. Однако специалисты Горького объединения считают иначе. Ими предложены новые формы — наподобие экзотических чаш с зубчатыми краями. Цена изделий — 25, 20, 15 и 10 руб. в зависимости от размера вазы.

Своеобразны и сосуды для вина, сделанные в Кутаиси. Это — графинки с тонкой ручкой и переливным носиком, внешне похожие на традиционные в Грузии глиняные кувшины, а также графинки типа античных выпуклых амфор с нарочито узким горлышком, едва расширенным вверху. Цена сосудов — 35 и 40 руб.



КЕРАМИКА

А вот и глина — благодатнейший земной материал, способный хранить в себе и тепло рук, и мудрость ваятелей. Что же касается изделий из глины, давным-давно ставших нашей повседневной необходимостью, то, согласитесь, трудно представить современный дом, где обходились бы без керамических ваз и кувшинов, столовых, чайных или кофейных сервизов, пепельниц и кашпо для комнатных цветов, майоликовых безделушек и многого другого. С незапамятных времен делают глиняную посуду грузинские умельцы. Этот популярный народный промысел, история которого насчитывает не одно столетие, получил широкое распространение и в наши дни, сохранив яркую самобытность и неподрожимость. Причем в лучших национальных традициях пласти-



ческой выразительности, богатства подглазурных росписей и четкости пропорций. Взгляните на снимки. Вряд ли кто с полной уверенностью скажет, что на них изображена не металлическая черненная посуда, со свойственной лишь ей, как бы высеченной, упругостью формы и щедростью декора, которая тоже принадлежит к числу традиционных грузинских изделий. А между тем это — керамика. Глина, превращенная в посуду!...

Перед вами продукция Тбилисского комбината стройматериалов. И сувенирно-подарочная, и декоративная, и обиходная, выпускаемая цехом товаров массового спроса. Вот она.

Две вазы — «Гурия» и «Анна». Одна предназначена для цветов. Имеет цилиндрическую форму и выполнена из красной глины. По бокам вазы — орнамент, покрытый цветными глазурями. Другая — скорее относится к разряду интерьерных, нежели утилитарных изделий. Для этой вазы предложена шарообразная форма, на высокой ножке. И аналогичный колоритный орнамент. Автор обеих разработок — М. Геловани.

Кувшин и бокал для вина. Новинки взаимосвязаны и взаимообразны по назначению, но различны как по технике исполнения и выбранному материалу, так и по своей форме и декоративному решению. Иначе говоря, являются двумя абсолютно самостоятельными образцами.

Итак, кувшин (модель М-15). Он сделан из красной глины, с задымленностью, внешне напоминающей чернение по металлу, и подглазурным цветным рельефным орнаментом на поверхности. Форма — выпуклая. У бокала же из белой глины (модель М-1) она цилиндрическая, как, допустим, у обычного стакана или кружки. Нет на его поверхности и орнамента. Вместо него изображены фигурки людей — земледельцев, виноградарей, охотников и

воинов, составляющих единую смысловую композицию декора, знаменующую собой и гимн трудолюбию и мужеству, и дань многовековой истории республики. Автор кувшина и бокала с ручкой — М. Абашидзе. Заметим, что с творчеством этого художника, замечательного мастера и знатока гончарного искусства, связано немало разработок, ставших серийными на предприятии. Кроме уже упомянутых — кувшина и бокала, им создана целая галерея глиняных ваз самых разнообразных форм и назначений: «Шемодгома» (модели 1 и 2) и «Мдзивеби», «Имерети» и «Диско», «Синазе» и многие другие. Часть из них представлена на снимках.

Чуть подробнее о каждой из поделок. Вазы «Шемодгома». Их название в переводе с грузинского означает «Осень». Обе модели (и первая, и вторая) — цилиндрической формы, с расширенным горлышком и национальным подглазурным орнаментом по бокам.

Ваза «Мдзивеби», или «Ожерелья». Она чем-то похожа на геометрический эллипс, переходящий в вытянутое цилиндрическое горлышко сосуда. На горлышке — произвольные рельефные пятна, покрытые голубой глазурью.

Ваза «Имерети». Ее необычная форма — в виде двух, как бы склеенных, цилиндров, имеющих единое горлышко, — не только делает изделие экстравагантным, но и выделяет его из общего набора новинок комбината. На верхнем цилиндре вазы высечен растительный подглазурный орнамент. Ваза «Диско». По форме она напоминает приплюснутый шар с узким горлышком посередине. Около него белой глазурью нанесены отделочные полосы и зигзаги, символизирующие горы и равнины Грузии.

Цветочная ваза «Синазе», в переводе — «Нежность». У нее эллипсообразная форма, несколько зауженная у дна





и горлышка. Материал — красная глина. И для оформления этой вазы использован яркий народный грузинский орнамент. Иначе решен декор модели М-70, завершающей серию авторских образцов М. Абашидзе. На поверхности вазы выгравирован тематический рисунок — скачущие навстречу ветру всадники. Сама же модель имеет форму конуса, с узким вытнутым горлышком, словно срезанным сверху. Сосуд покрыт цветными глазурями. Еще две новинки Тбилисского комбината стройматериалов. Они разработаны художником-керамистом Л. Кипиани. Это — вазы для цветов «Тао» и «Эгриси». Первая — типа усеченного конуса, слегка расширяющегося кверху и переходящего в широкое цилиндрическое горлышко. У дна и вдоль верхней кромки вазы — подглазурный рельефный фриз. Вторая — наподобие двух спаренных конусов, тоже усеченных и обращенных узкими концами к середине. По верхнему краю и возле дна вазы — неглубокий фриз с геометрическим орнаментом и декоративными точками. Рисунок раскрашен.

ТКАНУ

Прекрасна палитра весны. Но не за горами и лето! А значит, и новые краски, и... новые заботы для женщин — во что одеться, какую выбрать ткань на платье?

По мнению художников-модельеров, летняя женская одежда должна быть прежде всего красочной, легкой, хорошо пропускающей воздух, свободно комбинируемой и открывающей доступ солнцу и ветру или, при необходимости, защищающей от них. Такими же качествами обязаны обладать и ткани, будь то пластичный креп-шифон или трикотажное полотно, светящийся рисунком ситец или сатин, натураль-

ный лен или хлопок. А шелк! В жаркую летнюю пору он особенно популярен у женщин. Мягкий, скользящий, удачно драпирующийся натуральный или искусственный шелк хорош как для повседневной, так и для нарядной одежды.

Не секрет, что не последнюю роль в выборе ткани для платья играет и ее рисунок. Мелкий и нежный или наоборот, крупный и броский, незатейливый и умеренно однотонный, или, наоборот, замысловатый и нарочито выразительный, он способен определить и характер, и образ женского костюма — и нарядно-выходного, и повседневного, и спортивно-молодежного стиля. Останется модной и классическая клетка, а платье из тканей в клетку, равно как и из тканей в полоску, оценят не только поклонницы деловых форм в одежде — женщины средних лет, но и молодежь.

НЕТКАНЫЕ ПОЛОТНА

Выбор тканей предприятий Грузии широк. В них — вся неповторимость гаммы красок: и глубокая синь небес, и таинственная зелень роц, задумчивая снежность гор... Все это — и на тканях и нетканых материалах, выпускаемых Тбилисским производственным шелковым объединением и Хашурской текстильно-галантерейной фабрикой. Они — на наших снимках. Цена — от 6 р. 10 к. до 13 р. 40 к., в зависимости от ткани или полотна.

МАТЕРИАЛЫ О НОВИНКАХ ПРЕДПРИЯТИЯ ГРУЗИИ ПОДГОТОВИЛИ: Л. АХМЕТЕЛИ. Т. ХОМАСУРИДЗЕ.

Продолжение следует.



„МОСКВА“ И „ЛУЧ“ - НОВИНКИ ДЛЯ МУЖЧИН

ОТДЕЛ РЕКЛАМЫ СХКБ
МИНЛЕГПРОМА РСФСР

ОТДЕЛ РЕКЛАМЫ
МИНТЕКСТИЛЬПРОМА РСФСР



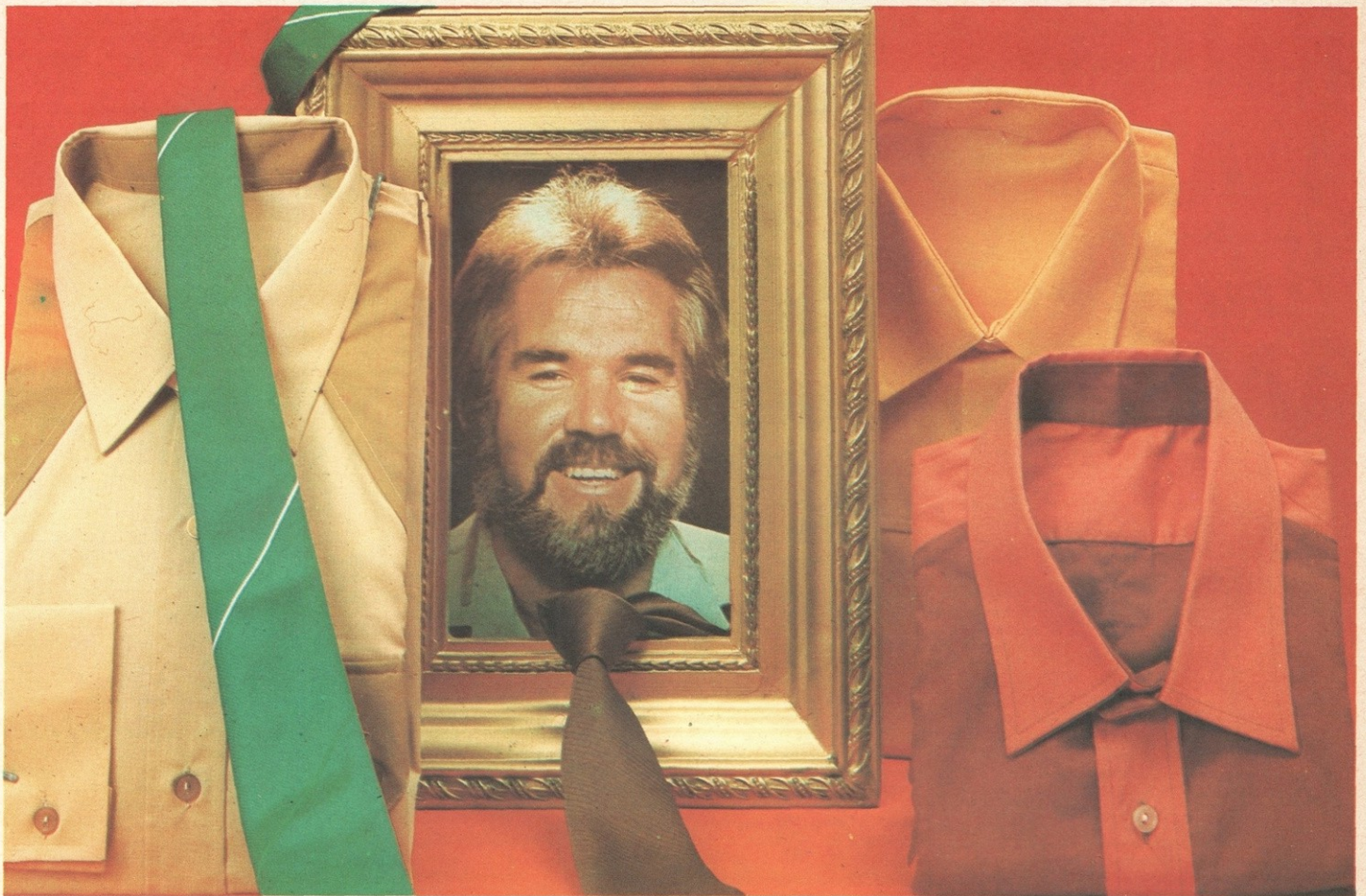
Большинству москвичей, да и гостям столицы, хорошо знакома сегодня эмблема швейного объединения «Москва» — крошечный всадник, туго натянувший тетиву лука. Его можно увидеть на ярлыке каждой третьей сорочки, продаваемой ныне в любом столичном универсаме. Зачастую — рядом с почетным пятиугольником государственного Знака качества. Чем же вызвана столь широкая попу-

лярность продукции «Москвы»? Прежде всего ее добротностью, соответствием современной моде и разнообразию вкусов покупателей. А Знак качества!.. Только на головной фабрике объединения им отмечено ни много ни мало 95 процентов всех выпускаемых изделий.

Высокую оценку работе коллектива предприятия дал Генеральный секретарь ЦК КПСС, Председатель Президиума Верховного Совета СССР Леонид Ильич Брежнев, выступая на ноябрьском (1981г.) Пленуме Центрального Комитета партии. Этим гордятся швейники! И не останавливаясь, не успокаиваясь на достигнутом, ищут они новые резервы эффективности производства, расширяют и без того достаточно широкий ассортимент... С чего же начинается современная сорочка, спрос на которую огромен? В чем ее отличие от некогда носимой!..

Ответ довольно прост. Каких-нибудь пять — десять лет тому назад мужские





рубашки были гораздо скромнее, обыденнее, однообразнее. Фасон — традиционнее, строже. А различие сорочек заключалось лишь в форме воротничка да в наличии или отсутствии нагрудного кармана. Теперь же их в гардеробе мужчины, особенно молодого, не только прибавилось, но и ни одна не стала походить — на другую...

Особым спросом у мужчин в последнее время стали пользоваться сорочки типа «сафари», выполненные из ткани производства Ленинградской ситценабивной фабрики имени Веры Слуцкой. Значительная заслуга в создании этого материала принадлежит москвичам. Что же касается самих сорочек, то в них нашли отражение все приметы современной моды: контраст и сдержанность цветовой гаммы, комбинационное сочетание двух и более тонов в одной модели, использование различных по размерам рисунков, клетки, полос, применение декоративных кокеток на полочках, погон, накладных и внутренних нагрудных и наружных карманов с клапанами и без них, всевозможных отделочных складок, в том числе и остромодных бантовых. Для пошива таких сорочек хороша и смешовая ткань «Протон» (хлопок и лавсан) модной структуры «с непропрядами», выпускаемая столичной «Трехгорной мануфактурой» в четырех цветовых вариантах — терракотовом, темно-синем, голубом и песочном. Это всего лишь один пример творческого сотрудничества «Москвы» со смежниками, а их можно привести великое множество. Но, думается, что лучше всего проиллюстрируют работу швейников объединения модели, представленные на снимках. Это — и серьезные изделия, и перспектива, ждущая своей очереди на конвейере. Словом — вчерашний, сегодняшний и завтрашний день предприятия. Цена сорочек — от 6 до 35 руб.,



в зависимости от фасона, размера и выбранного для модели материала. Ассортимент «Луча» — мужские галстуки. Однотонные и пестрые, в клетку и диагональную полоску, со строгим геометрическим рисунком и замысловатым растительным орнаментом — отличающиеся постоянным разнообразием и высоким качеством. Их можно подобрать к любому костюму, для любого случая. Ведь галстуки производства фирмы «Луч» — эталон современной моды!

О том, что галстук всегда актуален, знают сегодня не только мужчины, но и женщины, все чаще используя его в качестве завершающего штриха в ансамбле своей одежды.

Итак, о галстуках и моде. Что касается первых, то они, как и прежде, подразделяются на три вида: самовязы, регаты и банты. И все — в моде! Все популярны. Особенно — галстуки-самовязы, несмотря на их традиционность.

Теперь о требованиях моды. Как известно, в соответствии с ними меняется и силуэт костюма, и фасон мужской сорочки. А как же галстук?... Не забыла мода и о нем. В нынешнем году, к примеру, заметно сузится его ширина — до 6—8 сантиметров. Почти прямой станет форма. Уменьшится и длина галстуков-самовязов — до 150 сантиметров, не более.

Галстуки с двумя концами одинаковой ширины, или иначе — двух-концовые, и галстуки-регаты также приобретут прямую форму и новую длину. Не обойдены вниманием модельеров и галстуки-банты, в свою очередь имеющие два подвида. В первом случае — это мягкие, объемные банты шириной в 5—6 сантиметров. Во втором — банты плоские, узкие, до 2—3 сантиметров по ширине.

Ну, а цвет галстука? Он не будет контрастировать с общей цветовой гаммой костюма или сорочки. Лишь в ансамбле одежды молодежного, спортивного стиля произойдет некоторое отклоне-

ние от этого принципа, в сторону контраста.

В целом же колористическое решение галстука будет повышенной сложности. Но при этом сохранится глубина и выразительность цветов материала. Во многих вариантах тональная окраска галстучной ткани оживится незначительными вкраплениями дополнительных оттенков, создающих эффект мерцания. Их же разноплановость будет достигнута за счет использования сложных переплетений различных по фактуре нитей.

Модными для галстуков останутся рисунки: от очень мелких до средних по величине. Мелкие (точки, полоски и сетка) станут как бы переходными от собственно рисунков к фактурным изображениям на тканях. По-прежнему будет злободневен классический орнамент и своеобразные комбинации штампиков и других фигур с однотонными полосами. Широкое распространение получат простые линейные, с одинаково или по-разному заполненными ячейками, а также разноцветные шотландские клетки.

Ткани, ткани, ткани... Не секрет, что и они влияют на успех современного галстука. Прежде всего — это шерстоподобные ткани или материалы, в которых ярко выраженная шерстистая поверхность гармонирует с шелковой, сами шелковые ткани, с плоскими и рельефными участками. Новыми признаны: резкий контраст между поверхностями неидентичного характера и применение эффекта многоцветного меланжа. Такие ткани для галстуков выпускает Московский шелковый комбинат имени П. П. Щербакова. Причем художественно-колористическое оформление материалов производится здесь же, в экспериментальной мастерской комбината, а утверждается оно к выпуску художественно-техническим советом Министерства текстильной промышленности. Так что и ткань на галстук — дело серьезное! Цена же изделий — от 2 р. 15 к. до 4 р. 50 к.

ЛАТВИЙСКАЯ



ОБУВЬ



Рижское производственное обувное объединение «Рекорд» подготовило к выпуску несколько новых моделей мужской и женской обуви, которая характеризуется оригинальной декоративной отделкой, разнообразием технологических решений, новыми видами кожматериалов.

Ботинки мужские мод. 743. Бесподкладочные, на застежке-молнии, с верхом из эластичного утолщенного хрома, на подошве из полиэфируретана. Цена — 35 руб.

Полуботинки мужские мод. 2230. Заготовка верха новой конструкции. Подошва из полиэфируретана. Каблук высокий. Цена — 36 руб.

Туфли мужские «Сабо» мод. 731. В них использован новый модный фасон подошвы из полиэфируретана. Цена — 27 руб.

Туфли женские «Сабо» мод. 02093. Верх выполнен из эластичного утолщенного хрома. Туфли на клиновидном каблуке, который обтянут материалом «под пробку». Цена — 12 руб.

Туфли комнатные женские мод. 1721, 1752, 1787. Верх выполнен из трикотажных полотен и искусственного меха. Туфли на клиновидном каблуке. Цена — от 8 до 10 руб.

Интересны и другие новинки предприятия.

Б. ДРУЯН

ТКАНИ-82





МОЛОДЕЖНОЕ ПЛАТЬЕ,



КАКИМ ЕМУ БЫТЬ?



Но прежде чем попытаться ответить на данный вопрос, взгляните на снимки. На них — модели, разработанные в стенах Специализированного художественно-конструкторского бюро Минлегпрома РСФСР, уже выпускаемые столичным объединением «Женская мода» и пока еще ждущие своей очереди на его поточных линиях. Так модельеры и производственники пробуют совместно решить задачу, волнующую сегодня не только самих создателей новинок, но и тех, для кого они выпускаются. Комментирует образцы главный художественный руководитель Общесоюзного дома моделей одежды **Галина Николаевна Гагарина**. — После непродолжительного увлечения подчеркнутой женственностью форм, — поясняет она, — несколько преувеличенным декором нынешняя мода вновь вернулась к простоте, классической чистоте линий, практичности и удобству. Вместе с тем она не спешит отказаться и от предложений прошлых лет, в особенности от тех, которые проверены временем и постоянной

привязанностью большинства молодых женщин. Художники-модельеры ищут любые возможности, чтобы расширить рамки существующего ассортимента, создать принципиально новые виды одежды — многофункциональные, легко трансформирующиеся, универсальные и практичные. Что может повлиять на характер и формы молодежного платья? Во-первых, главенствующие направления моды и самого дизайна. Во-вторых, достижения науки: появилась, скажем, ткань с иными, перспективными свойствами, и это уже сказывается на моделировании женской одежды. В-третьих, сама «улица», то, как и во что одеваются девушки сейчас, хотя это влияние неоднозначно. Популярность какого-то отдельного стиля, фасона способна подтолкнуть художника к дальнейшим поискам... Но бывает и наоборот: модельер теряет интерес к тому, что распространилось чересчур широко, и начинает искать принципиально новые решения. Естественно, что и в спешке будней мы

хотим быть нарядно и модно одетыми. Сегодня для повседневной молодежной одежды предложена отделка вышивкой. Гладь, «ришелье», ажур, фестоны — все вспомнила мода и украшает ими платье, костюмы, комплекты и блузы, предназначенные для работы и учебы. В них используются сочетания тканей с разным масштабом рисунков, однотонных тканей с рисунчатými, клеткой. Светлые тона, рисунки классического характера (и та же клетка, и полоска) с тщательной графической прорисовкой свойственны оформлению модных шерстяных тканей. Фасоны платьев лаконичны и разнообразны за счет игры полос и образующихся цветовых пятен. В оформлении моделей — все испытанные атрибуты женственно-романтического стиля: крой по косой и сборки, драпировка на лифе и бедрах, складки «годэ», раскрывающиеся при движении. Популярная спрямленная линия плеча достигается при помощи различных приемов кроя. Для лета остались актуальными сарафаны из хлопчатобумажных и льняных

тканей, отделанные кружевами и вышивкой, костюмы в спортивном стиле. Однотонные платья с отделкой из набивного ситца или сатина также внесут приятное разнообразие в летний гардероб молодой женщины. Для домашней одежды девушек рекомендуются необычные формы, яркая декоративная отделка, рукодельные элементы, ведь каждая из них и дома должна быть не менее красивой и модной. А сознание собственной привлекательности всегда придаст им уверенность в себе. Новая мода... Как бы незначительно ни отличалась она от предыдущей, мы всегда безошибочно чувствуем новизну и свежесть ее предложений. В этом проявляется искусство всякий раз заново, с чувством сегодняшнего дня соединять старое, казалось бы, отжившее свой век и отдельные элементы привычного, нынешнего, расставлять новые акценты. Взять хотя бы платья-рубашки. Они по-прежнему в моде. Эластичные ткани и трикотажные полотна сделали их

более мягкими и подвижными. Деталей немного, но они выразительны: маленькие отложные воротники, стойки, V-образные вырезы, кокетки, прорезные и накладные карманы.

Непреходящим успехом пользуется и костюм в стиле «шанель» из шерстяной рыхлой ткани с узкой, едва расклеванной книзу юбкой и миниатюрным жакетом без застежки. Борта жакета заканчиваются вязаной или тканой тесьмой. Обычно в тон костюму подбирается и блуза из однотонного натурального шелка с мягким, выкроенным по косой воротником-стойкой. Его длинные концы можно завязать в бант или, перекинув один конец через другой, закрепить изящной брошью — все зависит от того, какой вариант больше соответствует вашему стилю. Стабильность формы костюма в стиле «шанель» дает возможность сделать его интересным на много лет, а общий для всех возрастов принцип комплектования одежды позволяет по желанию видоизменять его.

Да, нынче молодых, как, впрочем, и женщин постарше, интересуют стабильные, классические виды одежды! И здесь на первом месте — английский костюм. Правда, на фоне современной разноликой моды он, вероятно, покажется слишком официальным, но существуют десятки способов придать ему женственный и непринужденный характер. «Неофициально» сочетание черного костюма с розовой блузкой, табачного цвета с кремовым, серого — с лиловым. К светлому костюму можно надеть темно-синюю, коричневую или черную блузку, а яркий платочек или светлая металлическая бижутерия помогут ему избежать чрезмерной на первый взгляд строгости. Уместны жакет и юбка из разных тканей — однотонной и пестротканной.

Современный женский костюм по праву заслужил репутацию самого универсального и практичного вида одежды. Он удобен и в повседневной, и в более торжественной обстановке, так как его предназначение очень часто определяется характером дополнений и украшений. Вполне справедливо считается, что женщина в костюме всегда хорошо одета. Нынешний модный костюм для женщин несколько напоминает классический мужской, поскольку его жакет несет черты мужского пиджака. Юбки прямые, узкие, слегка расширенные или в складку. Наряду с классическими костюмами модны и костюмы женственного стиля: жакеты, мягко повторяющие очертания фигуры, рукава с защипами по окату. Линию талии подчеркивает пояс. Актуальная асимметрия: асимметричные застежки, юбки с асимметричным запахом.

Не отрицаю, все это когда-то было! Но ведь мода имеет свойство периодически возвращаться к прошлому. Однако на качественно новом уровне. Вспомните, совсем недавно отшумела ретроспектива 40-х годов. Была ли она прямым повторением того, что некогда носили наши бабушки? Разумеется, нет! Элементы старой моды, например платья с подплечиками и акцентированной линией талии, сочетались в ней с иными, уже вполне современными мотивами. Впрочем, эта мода не была принята публикой так широко, как считывали дизайнеры. Зато предложенный ей на смену спортивный стиль получил достойное распространение. Конечно, его элементы присутствовали в женской одежде и прежде. Но ведь раньше этот стиль использовался в моделях для отдыха и занятий спортом, а теперь... Посмотрите, как одевается молодежь: платья в стиле «сафари», джинсы, брюки типа комбинезона, рубашки наподобие мужских... Модельеры с удовольствием продолжают разрабатывать спортивную линию. А чтобы стиль получил перспективное звучание, его элементы будут комбинироваться с романтическими, фольклорными мотивами.



„Daintary“

Новинка!
Перламутровые тени для век разнообразных оттенков.
Цена — 1 р. 50 к.

Производственное объединение
«Дзинтарс»
«Латкоопреклама»



ЛАТКООПРЕКЛАМА

Элегантная парфюмерия фирмы Лентерик



Фирма ЛЕНТЕРИК (ПАРИЖ — ЛОНДОН), создающая тонкие композиции духов начиная с 1875 года, предлагает вам свои новинки — духи "ДЖАСТ МАСК" и одеколон "КАНДИД".

LENTHÉRIC
LONDON · DAMASCUS · PARIS

В/О "ВНЕШТОРГРЕКЛАМА"

СССР, Москва, 113461, ул.Каховка, 31, "Инореклама"